

CHWARAEON CYMRU

**ADRODDIAD BLYNYDDOL INTEGREDIG
2019-2020**

**ADRODD AR EIN DYLETSWYDD CYDRADDOLDEB A
DYLETSWYDD LLESIANT CENEDLAETHAU'R DYFODOL**



CYNNWYS

	<i>RHIF TUDALEN</i>
1. CYFLWYNIAD	03
2. DATGANIAD LLESIANT CHWARAEON CYMRU	04
3. AMCANION CYDRADDOLDEB 2019/20	22
4. CYNNYDD YN ERBYN YR AMCANION CYDRADDOLDEB A LLESIANT	23
5. LLWYDDIANT CYFLYM	34
6. ADRODDIAD BLYNYDDOL INTEGREDIG	37
7. DADANSODDI DATA	38
8. ATODIAD 1 - ADRODDIADAU GWEITHLU	40
9. ATODIAD 2 - ADRODDIADAU AMGYLCHEDDOL	46
10. ATODIAD 3 - ADRODDIADAU GRANT	48

1. CYFLWYNIAD

Roedd blwyddyn adrodd 2019-20 yn gyfnod pontio ar gyfer dyletswydd Cydraddoldeb a dyletswydd Llesiant Chwaraeon Cymru. Yn ystod y flwyddyn gwnaethom newid sylweddol i'r dull o ddatblygu amcanion cydraddoldeb wrth i Chwaraeon Cymru ymuno â 10 sefydliad arall i ffurfio Partneriaeth Cydraddoldeb Cyrff Cyhoeddus Cymru (PCCCC) i sefydlu amcanion cydraddoldeb a rennir ar y cyd. Roedd hyn yn cynnwys ymgysylltu â rhanddeiliaid a'r cyhoedd mewn ymgynghoriad i lunio'r amcanion cydraddoldeb gyda chefnogaeth hwyluswyr allanol medrus. Daeth yr amcanion cydraddoldeb a rennir i rym o 1af Ebrill 2020 ymlaen.

Mae'r newid arloesol i amcanion cydraddoldeb a rennir yn dangos sut gall yr amcanion cydraddoldeb a llesiant ryng-gysylltu a goryffwrdd. Mae'r camau gweithredu i ffurfio partneriaeth i bennu ac wedyn gweithredu amcanion cydraddoldeb ar y cyd wedi'u cymryd i weithio'n fwy effeithiol ar draws y sector cyhoeddus drwy gydweithredu ac integreiddio yn y tymor hir.

Datblygodd Chwaraeon Cymru ei strategaeth newydd, a lanswyd ym mis Mai 2019. Nododd y strategaeth hon chwe Datganiad Bwriad Strategol a ddaeth hefyd yn amcanion Llesiant y sefydliad. Mae'r newid hwn yn y dull o weithredu'n sicrhau bod ein hamcanion llesiant wrth wraidd ein strategaeth ac yn rhan annatod o'n gwaith bob dydd.

YR AMCANION LLESIANT:

1.1 **BOD YN BERSON-GANOLOG:**

Anghenion a chymhelliant yr unigolyn yn arwain y ddarpariaeth, boed yn dechrau arni, yn anelu am gynnydd neu'n ceisio rhagoriaeth ar lwyfan y byd.

1.2 **RHOI DECHRAU GWYCH I BOB PERSON IFANC:**

Pob person ifanc â sgiliau, hyder a chymhelliant i alluogi iddyn nhw fwynhau a gwneud cynnydd drwy chwaraeon; gan roi iddyn nhw sylfeini i fyw bywyd actif, iach a chyfoethog.

1.3 **SICRHAU BOD PAWB YN CAEL CYFLE I FOD YN ACTIF DRWY CHWARAEON:**

Chwaraeon yn gynhwysol ac yn darparu profiad gwyb i bawb.

1.4 **DOD Â PHOBL AT EI GILYDD AR GYFER Y TYMOR HIR:**

Sector chwaraeon cydweithredol, cynaliadwy a llwyddiannus sy'n cael ei arwain gan wybodaeth a dysgu ar y cyd.

1.5 **DANGOS MANTEISION CHWARAEON:**

Gwelir tystiolaeth o effaith chwaraeon ac mae cyrhaeddiad chwaraeon yn cael ei ddeall yn llawn, ei werthfawrogi, ei arddangos a'i ddatlu ledled Cymru.

1.6 **BOD YN SEFYDLIAD O WERTH MAWR:**

Chwaraeon Cymru yn sefydliad uchel ei barch sy'n ceisio gorgyflawni drwy ddarparu gwasanaeth o'r radd flaenaf drwy ein staff gwerthfawr.

2. CHWARAEON CYMRU

DATGANIAD

LLESIANT

CYFLWYNIAD

Mae Chwaraeon Cymru wedi integreiddio ei amcanion llesiant yng nghraidd ei strategaeth fel y chwe Datganiad o Fwriad Strategol. Dechreuodd y broses hon o integreiddio yn yr ymarfer 'Fframio Chwaraeon yng Nghymru' a ystyriodd yr egwyddor datblygu cynaliadwy a'r dulliau o weithio yn Neddf Llesiant Cenedlaethau'r Dyfodol (DLICD) ochr yn ochr â newidiadau, heriau a blaenoriaethau data Tueddiadau'r Dyfodol a chanlyniadau'r arolwg a'r sylfaen dystiolaeth o chwaraeon yng Nghymru. Roedd yr wybodaeth hon ar gael wedyn i fframio trafodaeth drwy gydol y Sgwrs Genedlaethol, yr ymgynghoriad a ffurfiodd y Weledigaeth ar gyfer Chwaraeon yng Nghymru. Cynhyrchwyd y weledigaeth ar gyfer pobl Cymru a chenedlaethau'r dyfodol.

Pan ystyriwyd yr holl dystiolaeth a'r safbwyntiau, penderfynwyd y byddai'r amcanion llesiant a'r datganiadau bwriad strategol yr un fath. Mae'r chwe datganiad yn cydnabod cynaliadwyedd o ran potensial cynhenid chwaraeon a gweithgarwch corfforol i gyfrannu at lesiant tymor hir: iechyd, mwynhad, cyfoethogi ar gyfer unigolion, cymunedau a'r genedl.



2.1

PAM MAE CHWARAEON CYMRU YN YSTYRIED Y BYDD EIN HAMCANION LLESIANT YN CYFRANNU AT Y NODAU LLESIANT:

ESIAMPLAU O SUT GALL AMCANION LLESIANT CHWARAEON CYMRU GyFRANNU AT 7 NOD LLESIANT DEDDF LLESIANT CENEDLAETHAU'R DYFODOL (DLICD)

CYMRU LEWYRCHUS

- Hybu Cymru i'r byd drwy berfformiad athletwyr elitaidd Cymru
- Hybu Cymru fel cyrchfan chwaraeon o ddewis drwy amgylcheddau naturiol eithriadol Cymru a'i chyfleusterau o safon byd
- Elwa o lwyddiant ym myd chwaraeon (e.e. cynnal Rowndiau Terfynol Cynghrair Pencampwyr UEFA yng Nghaerdydd)
- Cyfleoedd cyflogaeth a gwirfoddoli drwy chwaraeon a hamdden actif
- Addysg a datblygu sgiliau drwy chwaraeon a hamdden actif
- Cyflenwad cynyddol o ddarpariaeth leol, ehangu hygyrchedd cyfleoedd cyflogaeth a hyfforddiant lleol
- Mae prentisiaethau a gwirfoddoli'n darparu llwybr at gyflogaeth

CYMRU GYDNERTH

- Cyfleoedd lleol i leihau'r ôl troed carbon (un enghraifft yw twf a chynyddu lleoliadau lleol Parkrun)
- Defnyddio adnoddau adeiledig a naturiol lleol
- Cyfleusterau chwaraeon carbon isel/niwtral o ran carbon
- Cyflogwyr sy'n gyfrifol yn gymdeithasol, yn foeseogol ac yn amgylcheddol yn y sector chwaraeon
- Mae'r amgylchedd naturiol fel amgylchedd ar gyfer chwaraeon a hamdden yn cael ei ddeall a'i werthfawrogi i ddiogelu ecosystemau

CYMRU IACHACH

- Darparu cyfleoedd chwaraeon a hamdden i bob oedran drwy gydol eu hoes
- Datgloi manteision chwaraeon ar gyfer problemau iechyd gan gynnwys iechyd meddwl – yn bwysicach fyth nawr oherwydd pandemig Covid-19
- Cyfleoedd sy'n bodloni gofynion ffyrdd o fyw sy'n newid drwy gydweithio a chydgyhyrchu â dinasyddion
- Cyflogwyr yn creu gweithleoedd actif yn fewnol a thrwy'r tir o'u cwmpas e.e. defnyddio cawodydd, raciau beiciau, gweithio hyblyg i hybu cyfranogiad mewn chwaraeon a hamdden
- Darparwyr chwaraeon a chyflogwyr yn deall pwysigrwydd llesiant ac yn cydnabod iechyd meddwl
- Amgylcheddau chwaraeon a hamdden yn cynnig opsiynau bwyd iach
- Canolfannau addysg a chymunedol yn agor asedau ar gyfer gweithgarwch chwaraeon – gan greu manteision iechyd i'r gymuned leol
- Presgripsiwn cymdeithasol
- Cyfleoedd cynyddol i deuluoedd

CYMRU SY'N FWY CYFARTAL

- Deall profiadau byw ac anghenion pob dinesydd
- Cyfleoedd lleol/hyblyg i ddiwallu anghenion yr holl gymuned
- Cyfleoedd hygyrch a chynhwysol
- Cyfleoedd cost isel/dim cost
- Amgylcheddau diogel
- Cyfleoedd i deuluoedd a chynnig gofal plant
- Ailgylchu a rhannu offer chwaraeon
- Cydweithio â sefydliadau i greu llwybrau i chwaraeon (Addysg, tai, gofal cymdeithasol, cymunedol, gwasanaethau ieuentid, lleoliadau crefyddol)
- Camau Cadarnhaol i gefnogi grwpiau a dangynrychiolir, waeth pa mor isel yw'r niferoedd
- Dileu gwahaniaethu, aflonyddu ac erlid
- Deall pwy allai gael eu heffeithio'n negyddol



CYMRU O GYMUNEDAU CYDLYNUS

- Cynnwys a pherchnogaeth y gymuned i ddiwallu anghenion lleol
- Dathlu cyflawniadau lleol, waeth pa mor fach
- Hybu diogelwch cymunedol a lleihau ymddygiad troseddu a gwrthgymdeithasol
- Datblygu modelau rôl cymunedol cadarnhaol drwy chwaraeon (pwysig i'r rhai sy'n dioddef profiadau niweidiol yn ystod plentyndod)
- Sefydliadau'n rhannu adnoddau i ddarparu ystod o weithgareddau gydol oes sy'n effeithio ar lesiant pobl
- Cyfleusterau lleol yn hygyrch ac yn cael eu rhannu er budd y gymuned
- Cyfleusterau lleol yn cael eu defnyddio, eu gwerthfawrogi a'u cynnal
- Cydweithio â sefydliadau i greu llwybrau i chwaraeon (Addysg, tai, gofal cymdeithasol, cymunedol, gwasanaethau ieuencid, lleoliadau crefyddol)
- Cyfle lleol i wirfoddoli a datblygu sgiliau drwy chwaraeon
- Llwybrau o wirfoddoli i gyflogaeth

CYMRU Â DIWYLLIANT BYWIOG LLE MAE'R GYMRAEG YN FFYNNU

- Hybu dwyieithrwydd drwy chwaraeon
- Dathlu llwyddiant cymunedau lleol a modelau rôl cymunedol
- Digwyddiadau chwaraeon gweladwy a hygyrch
- Hybu Cymru i'r byd drwy berfformiad athletwyr elitaidd Cymru
- Hybu Cymru fel cyrchfan chwaraeon o ddewis drwy amgylcheddau naturiol eithriadol Cymru a'i chyfleusterau o safon byd
- Amlygrwydd modelau rôl chwaraeon



CYMRU SY'N GYFRIFOL AR LEFEL FYD-EANG

- Defnyddio adnoddau'n gyfrifol
- Rhannu ac ailgylchu adnoddau
- Lleihau'r ôl troed carbon drwy ddarpariaeth leol
- Caffael sy'n gyfrifol yn gymdeithasol, yn foesebol ac yn amgylcheddol ar draws y sector chwaraeon
- Technolegau carbon isel
- Dod o hyd i atebion arloesol
- Cyfleusterau cynaliadwy a chyfrifol
- Rhannu'r hyn rydym wedi'i ddysgu'n fyd-eang ac annog dysgu a chysylltiadau â gwledydd eraill



2.2

PAM MAE CHWARAEON CYMRU YN YSTYRIED BOD EI AMCANION LLESIANT WEDI CAEL EU PENNU YN UNOL Â'R EGWYDDOR DATBLYGU CYNALIADWY:

SUT MAE'R 5 DULL O WEITHIO WEDI HELPŪ I FFURFIO AMCANION LLESIANT CHWARAEON CYMRU



TYMOR HIR

PWYSIGRWYDD SICRHAU CYDBWYSEDD RHWNG ANGHENION TYMOR BYR A'R ANGEN AM DDIOGELU'R GALLU I DDIWALLU ANGHENION TYMOR HIR HEFYD.

Datblygu gweledigaeth tymor hir, gan ddylanwadu ar gynlluniau a strategaethau i feddwl yn y tymor hir. Pennu uchelgeisiau sy'n cael eu llywio'n llawn gan ddinasyddion drwy sgwrs genedlaethol.

Anelu at greu cyfleoedd sy'n diwallu anghenion pobl mewn cymdeithas sy'n newid nawr ac ar gyfer y dyfodol.

Ystyriwyd yr heriau mae Cymru'n eu hwynebu, rôl chwaraeon o ran atal hyn a sut gellid amharu ar gyfranogiad gydol oes mewn chwaraeon i bawb drwy ymarfer 'Fframio Chwaraeon yng Nghymru'.

Roedd adrodd ar Dueddiadau'r Dyfodol ochr yn ochr â thueddiadau cyfranogiad chwaraeon yn sail i amrywiaeth o bapurau tystiolaeth. Roedd y papurau hyn a'r ymarfer Fframio Chwaraeon yng Nghymru yn pennu'r sylfaen dystiolaeth ar gyfer yr amcanion llesiant, ac fe'u defnyddiwyd i fframio trafodaethau niferus a sioeau teithiol y Sgwrs Genedlaethol.

ROEDD Y PEDWAR PAPUR YN CANOLBWYNTIO AR Y CANLYNOL:



PLANT A PHOBL IFANC



OEDOLION



POBL HŶN



CYDRADDOLDEB

(ar gael ar wefan y Weledigaeth ar gyfer Chwaraeon, sgrolwch i lawr i Adnoddau <https://www.visionforsport.wales/>)



ATAL

SUT GALL GWEITHREDU I ATAL PROBLEMAU RHAG DIGWYDD NEU WAETHYGU HELPŪ CYRFF CYHOEDDUS I GYFLAWNI EU HAMCANION.

- Creu cyfleoedd i bawb ymuno
- Gwella llesiant, hunanhyder a chymhelliant pobl drwy weithgareddau sy'n hwyliog ac yn gynaliadwy
- Cyfleoedd lleol
- Sicrhau bod chwaraeon yn hygyrch, yn gynhwysol ac yn fforddiadwy heb adael neb ar ôl
- Arloesi, cymryd risgiau a bod yn feiddgar
- Darparu sgiliau i bobl gyrraedd eu potensial
- Gweithio gyda'n gilydd, rhannu adnoddau a chwarae ein rhan

YSTYRIWYD YR HERIAU MAE CYMRU'N EU HWYNEBU A SUT GALLAI'R WELEDIGAETH ATAL PROBLEMAU RHAG GWAETHYGU DRWY'R YMARFER 'FFRAMIO CHWARAEON YNG NGHYMRU' A OEDD HEFYD YN YSTYRIED MATERION ALLWEDDOL YN GYSYLLTIEDIG Â'R AMCANION LLESIANT:

- Diweithdra
- Bylchau sgiliau
- Difrod Amgylcheddol (Llygredd aer, niwed i ecosystemau, gwarchod yr amgylchedd naturiol)
- Anghydraddoldeb
- Tlodi
- Iechyd a llesiant





CYDWEITHREDU

GALLAI CYDWEITHREDU AG UNRHYW BERSON ARALL (NEU WAHANOL ADRANNAU YN Y CORFF EI HUN) HELPU'R CORFF I FODLONI EI AMCANION LLESIANT.

Mae'r weledigaeth ar gyfer chwaraeon yn perthyn i bawb yng Nghymru ac mae angen cefnogaeth pawb arni er mwyn sicrhau ei llwyddiant – o'r rhai sy'n ymwneud â chwaraeon i eraill sy'n helpu i ddarparu gwasanaethau cyhoeddus fel iechyd, addysg, rheoli adnoddau naturiol a datblygiad economaidd.

GWEITHIO, BUDDSODDI, DYSGU A LLWYDDO GYDA'N GILYDD.

Cafodd y Weledigaeth ar gyfer Chwaraeon yng Nghymru ei llywio'n llawn drwy sgwrs genedlaethol. Roedd rhanddeiliaid, grwpiau cymunedol a dinasgyddion yn cymryd rhan drwy gyfarfodydd, digwyddiadau, cyfryngau cymdeithasol a sianelau adborth amrywiol.

Ystyriwyd bod cydweithredu'n hanfodol i lwyddiant y strategaeth newydd ac roedd un o'r amcanion llesiant newydd yn cynnwys cydweithio cadarn.



CYNNWYS

PWYSIGRWYDD CYNNWYS POBL SYDD Â DIDDORDEB MEWN CYFLAWNI'R NODAU LLESIANT, A SICRHAU BOD Y BOBL HYNNY'N ADLEWYRCHU AMRYWIAETH YR ARDAL MAENT YN EI GWASANAETHU.

Mae'r weledigaeth ar gyfer pawb. O bobl sydd ddim yn gweld eu hunain fel pobl fedrus mewn chwaraeon i bobl sy'n ennill medalau. Mae'n hybu cydweithredu, cydweithio a chydgyhyrchu i sicrhau bod cynllunio cyfleoedd yn annog cyfranogiad gan bawb am oes ym mhob cymuned.

Gweithio gyda Barod – cynhaliwyd sgwrsiau siop goffi yn cynnwys gwahanol grwpiau mewn cymdeithas (hyfforddwyd grŵp bach o staff i barhau â'r dull hwn o weithio).

Gwahoddwyd sefydliadau sy'n cynrychioli'r rhai sy'n rhannu nodweddion gwarchoddedig i gyfrannu, a chyfarfu partneriaid newydd a oedd y tu allan i'r sector i raddau helaeth â staff Chwaraeon Cymru.

Arddangoswyd profiadau Bywyd Real drwy gydol y sgwrs genedlaethol, yn enwedig gan y siaradwyr mewn digwyddiadau.



INTEGREIDDIO

YSTYRIED SUT GALL AMCANION LLESIANT Y CORFF CYHOEDDUS EFFEITHIO AR BOB UN O'R NODAU LLESIANT, AR BOB UN O'U HAMCANION ERAILL, NEU AR AMCANION CYRFF CYHOEDDUS ERAILL.

Mae'r Weledigaeth yn uno'r rhai sy'n gwneud penderfyniadau a sefydliadau drwy ei huchelgeisiau. Drwy gydweithio, gallwn ddatgloi manteision chwaraeon i bawb.

Dylai rhanddeiliaid a darparwyr ystyried cyd-fynd ag amcanion llesiant a chynlluniau cyflawni lleol Byrddau Gwasanaethau Cyhoeddus.

Yn unol â'r Ddeddf Cydraddoldeb, mae'r Weledigaeth yn cyflymu camau gweithredu i ddileu pob math o anghydraddoldeb ac yn sicrhau bod chwaraeon yn hygyrch, heb adael neb ar ôl. Ni ddylid trin y Gymraeg yn llai ffafriol a dylid ei hystyried wrth sicrhau cyfranogiad gydol oes mewn chwaraeon i bawb.

Defnyddiwyd asesiad effaith i nodi effaith niweidiol yn erbyn grwpiau nodwedddion gwarchoddedig a'r iaith Gymraeg ac amddifadedd economaidd-gymdeithasol. Dylanwadodd yr asesiad effaith ar y ffordd o feddwl am y cyfraniad at y Nodau Llesiant a defnydd o'r egwyddor datblygu cynaliadwy.

Un datblygiad diweddar sy'n rhoi'r potensial ar gyfer integreiddio cryfach yw cytuno ar Amcanion Cydraddoldeb a rennir yn 2019 gyda'r 10 sefydliad arall ym Mhartneriaeth Cydraddoldeb Cyrff Cyhoeddus Cymru. Wrth i'r gwaith hwnnw symud at weithredu, bydd angen ystyried amcanion llesiant ei gilydd a rhoi lle iddynt.





2.3 ASTUDIAETH ACHOS WRTH DDATBLYGU'R DULLIAU O WEITHIO: CHWARAEON GOGLEDD CYMRU

Chwaraeon Gogledd Cymru yw'r Bartneriaeth Chwaraeon gyntaf. Partneriaethau Chwaraeon yw'r model newydd o ddarpariaeth ranbarthol a lleol a weithredir gan Chwaraeon Cymru. Byddant yn dod ag ystod lawer ehangach o bartneriaid ar draws rhanbarthau penodol at ei gilydd a bydd y rhain, drwy greu Partneriaeth Chwaraeon, yn gyfrifol am arwain y gwaith o ddatblygu cyfleoedd chwaraeon lleol, gan wneud y defnydd gorau posib o gyllid Chwaraeon Cymru, a hefyd ceisio cyllid o ffynonellau eraill i gefnogi ei waith. Bydd Chwaraeon Gogledd Cymru yn mynd yn fyw ar Ebrill 1af 2021.

Mae Chwaraeon Cymru wedi ceisio ymgorffori'r ffyrdd o weithio yn natblygiad y Partneriaethau Chwaraeon. Mae'r gwaith hwn yn cael ei wireddu nawr yn null Chwaraeon Cymru o weithredu, wrth ffurfio a chyflwyno Chwaraeon Gogledd Cymru a'r Partneriaethau Chwaraeon eraill a fydd yn dilyn.

ER ENGHRAIFFT:

- Angen ymrwymiad partneriaeth a chyllid tymor hir i sicrhau newid sylweddol yn y ddarpariaeth er mwyn cynyddu gweithgarwch corfforol a'r amrywiaeth o fanteision ataliol a ddaw yn ei sgil. Mae Chwaraeon Cymru yn cynnig ymrwymiad pum mlynedd gyda'r potensial i ymestyn am bum mlynedd arall (yn amodol ar berfformiad boddhaol).
- Y potensial i ymgysylltu o'r lefel strategol i gymunedau a rhwydweithiau lleol.
- Symud drwy gydweithredu effeithiol tuag at integreiddio dyfnach, gan rannu adnoddau i sicrhau'r effaith orau ar y ddarpariaeth.

NODWEDDION ALLWEDDOL Y DULL O WEITHREDU GYDA PHARTNERIAETHAU CHWARAEON

 **HYRWYDDO A CHODI PROFFIL CHWARAEON**

 **CYTUNDEB PARTNERIAETH A CHYLLID TYMOR HIR**


 **SEFYDLIAD EFFEITHIOL, PERFFORMIAD UCHEL A HYBLYG**

 **DENU CYLLID YCHWANEGOL**

 **BWRDD A STRWYTHUR ARWEINYDDIAETH AMRYWIOL, SEILIEDIG AR SGILIAU**

 **CYD-DERMINWS AG ASIANTAETHAU**

 **ARBEDION MAINT A LLAI O ORBENION**

 **MEDDU AR FYNEDIAD I RWYDWEITHIAU LLEOL A GWYBODAETH GYMUNEDOL**

 **RHWYDWAITH CYSYLLTIEDIG GYDA NOD CYFFREDIN**

2.4 Y CAMAU Y BYDD CHWARAEON CYMRU YN EU CYMRYD I GYFLAWNI'R AMCANION LLESIANT YN UNOL Â'R EGWYDDOR DATBLYGU CYNALIADWY:

FFRAMWAITH CANLYNIADAU CHWARAEON CYMRU

Y Fframwaith Canlyniadau yw'r rhan o'r strategaeth newydd sy'n datgan dull Chwaraeon Cymru o bennu a chyflawni canlyniadau mewn cydweithrediad agos â phartneriaid.

<https://futures.sport.wales/wp-content/uploads/2019/07/Sport-Wales-Enable-Sport-In-Wales-To-Thrive-F1.pdf>

Y Fframwaith Canlyniadau '... nid yw'n strategaeth adnoddau. Yn hytrach, mae'n ffordd o amlinellu sut gall Chwaraeon Cymru a'i bartneriaid gyflawni canlyniadau ar y cyd drwy gydweithredu. ...'

Dylid nodi bod y strategaeth newydd yn cynnwys creu amcanion llesiant newydd a newidiadau sylweddol iawn yn y ffordd mae Chwaraeon Cymru yn gweithio gyda'i bartneriaid:

- Y newid oddi wrth fynd ar ôl cyfres safonol o dargedau DPA i atebolrwydd partneriaeth, lle bydd y partner yn datgan sut mae'n diffinio cynnydd.
- Dull arweinydd dysgu o weithredu sy'n deall cymhlethdod chwaraeon a hamdden gorfforol ac sy'n deall y dysgu a rennir o fethiannau a llwyddiannau.

FFRAMWAITH CANLYNIADAU CHWARAEON CYMRU

Nid yw ein ffyrdd o ddangos tystiolaeth yn rhestr gynhwysfawr, ond yn hytrach bydd cymysgedd o wahanol ddulliau ansoddol a meintiol y mae'r sefydliad yn eu cynnig wrth galon ein hadroddiadau.

Tynnir sylw at dystiolaeth yn flynyddol, ac ar wahanol adegau gan ddibynnu ar ei phriodoldeb. Byddwn hefyd yn adolygu'n gyson y gwahanol ffyrdd y gallwn ddangos tystiolaeth o gynnydd a deall ein

heffaith ar y sector chwaraeon a thu hwnt. Bydd hyn yn sicrhau ein bod ar flaen y gad o ran gwerthuso ein perfformiad, yn adlewyrchu'r cyflawniadau cadarnhaol sydd wedi'u cyflawni, a'r cyfleoedd dysgu rydym yn dod ar eu traws, i ni ein hunain a'n partneriaid.

Mae Chwaraeon Cymru eisiau, ac mae angen, gwella o ran cael ei arwain gan ddysgu. Rydym yn cydnabod y ffordd orau o ddangos tystiolaeth y bydd ein cynnydd yn cael ei ddatblygu ar y cyd â phartneriaid dros amser. Rydym eisiau sefydlu dull hyblyg o fewn ein hamcanion dysgu, er mwyn caniatáu hyblygrwydd a bod yn addas i newid. Bydd hwn yn newid diwylliannol mawr i ni a'r ffordd rydym yn gweithio gyda phartneriaid, ond hyderwn y gallwn, ymhen amser, drosglwyddo i weithio fel hyn, gan adolygu ein camau gweithredu i ddarparu dealltwriaeth fanylach o'n canlyniadau. Ym mhob un o feysydd bwriad strategol Chwaraeon Cymru rydym yn cydnabod y bydd angen cydweithredu â'n partneriaid. Bydd rhai elfennau a fydd yn gyfrifoldeb penodol i ni eu dangos; rhai a fydd yn ei gwneud yn ofynnol i bartneriaid gyflawni a rhai a fydd â chyfrifoldeb a rennir. Byddwn yn cydweithio'n gyson â phartneriaid i ddatblygu ac adnewyddu'r casgliad hwn o fesurau, fel eu bod yn ffurfio proses ailadroddus, gan adlewyrchu'r agenda gydweithredol rhwng Chwaraeon Cymru a'r unigolion a'r sefydliadau mae'n gweithio â nhw.

CYNLLUNIO BUSNES CHWARAEON CYMRU

Mae ein cynlluniau busnes yn amlinellu'r camau y byddwn yn eu cymryd i gyflawni'r bwriad strategol. Mae hon yn broses ailadroddus ac yn un a fydd yn rhoi cynllun blaengar ac adnodd adlewyrchol ar gyfer deall y ddarpariaeth. Dyma'r camau y byddwn yn eu cymryd i ddysgu a newid. Bydd cynllun busnes Chwaraeon Cymru yn cael ei adnewyddu'n rheolaidd drwy gydol y flwyddyn gan fapio'r broses o gyflwyno dros linell amser gyson.



ADLEWYRCHU CYNNYDD

Er y bydd cynllun busnes Chwaraeon Cymru yn adrodd ar gynnydd yn erbyn ein camau gweithredu yn rheolaidd drwy gydol y flwyddyn, bydd y Fframwaith Canlyniadau yn rhan o'n harchwiliad iechyd blynyddol. Bob blwyddyn bydd Adroddiad Blynyddol Chwaraeon Cymru yn adlewyrchu'r cynnydd a'r dysgu o'n gwaith ac yn dangos tystiolaeth o sut rydym yn cyflawni yn erbyn ein strategaeth.

Mae'r adran isod yn nodi rhai enghreifftiau o sut gellir cyflawni hyn. Bydd llawer mwy yn deillio o ddull cyfunol ein sector o ddatblygu system werthuso a arweinir gan ddysgu.

ESIAMPL O UN O'R 6 ADRAN O'R FFRAMWAITH CANLYNIADAU:

BOD YN BERSON-GANOLOG – anghenion a chymhelliant yr unigolyn yn arwain y ddarpariaeth, boed yn dechrau arni, yn anelu am gynnydd neu'n ceisio rhagoriaeth ar lwyfan y byd.

MEYSYDD ALLWEDDOL:

BETH FYDD CHWARAEON CYMRU YN EI WNEUD EI HUN

1. Deall cymhellion yr unigolyn.
2. Rhoi'r cyfranogwr wrth galon ein hadnoddau.
3. Datblygu gallu'r sector i fod yn berson-ganolog.
4. Hybu llais y cyfranogwr.

BETH FYDD CHWARAEON CYMRU YN EI WNEUD GYDA PHARTNERIAID

1. Cefnogi chwaraeon perfformiad uchel.
2. Deall yr amgylchedd person-ganolog delfrydol ar gyfer datblygiad athletwyr yn y tymor hir.
3. Adlewyrchu dyheadau'r unigolyn yn y ddarpariaeth ysgol a chymunedol.
4. Datblygu gweithlu sy'n gallu diwallu anghenion yr unigolyn.

2.5

SUT BYDD CHWARAEON CYMRU YN LLYWODRAETHU EI HUN I GYFLAWNI EI AMCANION LLESIANT:

Mae'r tîm Arweinyddiaeth a'r Weithrediaeth yn llunio Cynllun Busnes drafft cyn y flwyddyn Ariannol newydd. Cymeradwyr hwn gan Fwrdd Chwaraeon Cymru.

Mae'r tîm arweinyddiaeth yn adolygu cofnodion adlewyrchu ar draws y sefydliad yn fisol, mae'r cofnodion hyn wedi'u strwythuro yn seiliedig ar amcanion y Cynllun Busnes. Mae Bwrdd Chwaraeon Cymru hefyd yn derbyn y cofnodion adlewyrchu misol fel rhan o'i rôl graffu.

ADRODD

Bob blwyddyn bydd Adroddiad Blynyddol Chwaraeon Cymru yn adlewyrchu'r cynnydd a'r dysgu o'n gwaith ac yn dangos sut rydym yn cyflawni yn erbyn ein strategaeth. Bydd yr enghreifftiau hynny'n cael eu llunio o gofnodion adlewyrchu'r Cynllun Busnes a'r enghreifftiau o ddull cyfunol ein sector o ddatblygu system werthuso a arweinir gan ddysgu.

Mae Llywodraeth Cymru hefyd yn derbyn ac yn cymeradwyo'r Cynllun Busnes blynyddol ac mae diweddariadau misol yn eitemau sefydlog yn y cyfarfodydd monitro chwarterol rhwng y ddau sefydliad.

2.6

SUT BYDD CHWARAEON CYMRU YN PARHAU I ADOLYGU'R CAMAU MAE'N EU CYMRYD I GYFLAWNI AMCANION LLESIANT:

Nid oes amserlenni penodol ar gyfer adolygu gan fod angen i Chwaraeon Cymru barhau i fod yn hyblyg ac yn barod i addasu i'r amgylchedd y mae ef a'r sector chwaraeon yn gweithredu ynddo. Ystyrir bod yr amcanion llesiant a'r datganiadau bwriad strategol yn cael eu hadolygu'n barhaus ac y gellid eu newid ar unrhyw adeg pe bai anghenion neu ffactorau allanol yn newid. Mewn perthynas â'r camau tuag at yr amcanion llesiant, mae hyn yn fwy hyblyg oherwydd gall trafodaeth ymhlith yr arweinwyr a'r weithrediaeth adolygu a diwygio'r Cynllun Busnes er mwyn parhau i fod yn hyblyg i amgylchiadau.

O ganlyniad i bandemig COVID-19 dangosodd Chwaraeon Cymru ei fod yn ystyried a yw ei amcanion llesiant yn parhau i fod yn addas i'r diben, ac yn barod i addasu i gynhyrchu'r canlyniadau gorau i'r bobl mae'n eu gwasanaethu. Yn ystod wythnosau cynnar y pandemig yng Nghymru sefydlodd Bwrdd Chwaraeon Cymru y grŵp Cadernid Strategaeth. Ffurfiwyd yr is-grŵp hwn o'r bwrdd er mwyn gwirio bod y strategaeth oedd wedi'i lansio 10 mis yn gynharach yn unig yn parhau'n ddilys ar gyfer yr amgylchiadau eithriadol a wynebir bellach. Llwyddodd y grŵp newydd i benderfynu bod y strategaeth yn parhau'n ddilys er gwaethaf y pandemig, gyda'r ffocws ar fynd i'r afael ag anghydraddoldeb a chefnogi cymunedau yn y strategaeth yn bwysicach nag erioed gydag effaith COVID-19.

2.7

SUT BYDD CHWARAEON CYMRU YN SICRHAU BOD ADNODDAU, GAN GYNNWYS ADNODDAU ARIANNOL, YN CAEL EU DYRANNU'N FLYNYDDOL AT DDIBEN CYMRYD CAMAU I GYFLAWNI EI AMCANION:

Mae adnoddau, gan gynnwys adnoddau ariannol, yn cael eu dyrannu i adnabod cyfleoedd i gryfhau'r berthynas â phartneriaid a chydweithio i sicrhau bod yr holl adnoddau'n cael eu defnyddio mewn ffordd ystyrlon a chyfrifol er mwyn sicrhau'r budd gorau posib. Caiff adnoddau eu harwain gan ddull Buddsoddi Chwaraeon Cymru a ddiwygiwyd yn ddiweddar (rhan o strategaeth Chwaraeon Cymru) ac maent yn dilyn yr egwyddorion isod:

ATAL

Cymell camau cadarnhaol i annog gweithgarwch corfforol rheolaidd i bawb, gan gyfrannu at genedl iach, actif, llwyddiannus a mwy cyfartal. Mae atal wedi bod yn sbardun pwysig wrth sefydlu Partneriaethau Rhanbarthol. Gall y model newydd hwn ar gyfer cyflawni'n strategol ddangos y manteision i iechyd lleol, cydlyniant cymunedol, lleihau troseddau ac ymddygiad gwrthgymdeithasol, sgiliau a dysgu. Mae'r enghraifft gyntaf yng Ngogledd Cymru wedi sefydlu partneriaeth gydag asiantaethau sy'n arwain ar yr holl agweddau hynny.

TYMOR HIR

Annog meddwl am y dyfodol, arloesi a risg a reolir. Cydbwysu'r anghenion tymor byr a thymor hir. Mae Chwaraeon Cymru yn awyddus i symud y tu hwnt i gytundebau blwyddyn gyda phartneriaid strategol gan eu galluogi i gynllunio atebion a chynnydd tymor hwy. Y bwriad gyda'r holl bartneriaid yw darparu cyllid tymor hwy i alluogi ysgogi ffynonellau cyllido amgen ac ategol.

INTEGREDIG

Partneriaid yn dangos tystiolaeth o fanteision ehangach a phwysigrwydd chwaraeon. Chwaraeon Cymru yn ymestyn effaith chwaraeon i sectorau eraill gyda rhaglenni ychwanegol a gyllidir ar y cyd neu ddefnydd a rennir o adnoddau. Sefydlu amcanion cydraddoldeb a rennir gyda Phartneriaeth Cydraddoldeb Cyrff Cyhoeddus Cymru a'r bwriad i gyfrannu adnoddau ar y cyd at fentrau fel cynlluniau prentisiaeth a lleoliad gwaith.

CYDWEITHREDU

Annog gweithio mewn partneriaeth a chyfrannu adnoddau ar y cyd. Drwy gynigion buddsoddi tymor hwy ac eiriolaeth o ran rhannu adnoddau mae Chwaraeon Cymru yn ceisio galluogi diwylliant sy'n symud y tu hwnt i berthnasoedd da a diffyg cystadleuaeth ddi-fudd yn y sector chwaraeon i gydweithio dyfnach e.e. rhannu cyllidebau ac adnoddau.

CYNNWYS

Cynnwys amrywiaeth o bobl yn y gwaith o gynllunio a datblygu gwaith. Mynd ati i geisio adborth a gwybodaeth gan gymunedau a dangynrychiolir (fel drwy'r prosiect Profiadau Byw Hil mewn Chwaraeon) a defnyddio hyn i sbarduno newidiadau mewn polisi a dull gweithredu a'r defnydd o adnoddau. Mae Chwaraeon Cymru hefyd yn gofyn am yr un dull o weithredu gan ein partneriaid buddsoddi. Mae'r dull buddsoddi newydd wedi cael ei sbarduno gan fynd i'r afael ag anghydraddoldeb mewn chwaraeon ledled Cymru. Mae'r data a ddefnyddir i gyfrif dyraniad buddsoddi'n rhoi mwy o bwys ar y grwpiau hynny sy'n llai tebygol o gymryd rhan mewn Chwaraeon. Ein bwriad strategol yw sicrhau ein bod yn mabwysiadu dull person-ganolog o weithredu. Byddwn yn gweithio gyda'r holl bartneriaid ar sut maent yn gwneud hyn ac yn ymgysylltu â'r holl gyfranogwyr a darpar gyfranogwyr.

Gan ddefnyddio'r egwyddorion uchod, datblygwyd dull Buddsoddi newydd a fydd yn trawsnewid ein dyraniad cyllid i'n partneriaid o 2021/22 ymlaen.

2.8

PRYD MAE CHWARAEON CYMRU YN DISGWYL CYFLAWNI EI AMCANION LLESIANT:

Yn fwriadol, nid oes gan y strategaeth ddyddiad gorffen na dyddiad adolygu. Mae'n nodi bwriad cyffredinol strategaeth Chwaraeon Cymru ac mae'n cydnabod bod cymryd rhan mewn chwaraeon a hamdden gorfforol yn gymhleth ac nad yw gorfodi DPA'ion a sbardunir gan dargedau yn effeithiol. Bydd y strategaeth yn cael ei hadolygu'n barhaus.

Bydd Chwaraeon Cymru hefyd yn ystyried ei strategaeth, sy'n cynnwys yr amcanion llesiant a'r datganiadau o fwriad ynghylch y cylchoedd cynllunio mwyaf arwyddocaol. Byddai'r newid a ragwelir i lythyrau Cylch Gwaith Llywodraeth Cymru sy'n cael eu cyhoeddi am 4 blynedd o Ebrill 2021 ymlaen yn enghraifft.

2.9

GWYBODAETH BERTHNASOL ARALL AM YR AMCANION LLESIANT:

Yn Chwaraeon Cymru, byddem yn hoffi arwain drwy esiampl, ac rydym yn edrych yn ymarferol ar sut i ymateb yn effeithiol i'r annisgwyl, a pharhau i sicrhau canlyniadau cadarnhaol. Mae rhan o hyn yn golygu symud at ddull sy'n defnyddio naratif ac adlewyrchu i ddysgu o'n profiadau a defnyddio gwybodaeth a thystiolaeth i ddeall y cyd-destun ar gyfer cynnal digwyddiadau. Credwn fod llawer o werth mewn rhannu ein dysgu a gweithio gydag eraill i ymgorffori'r dull hwn o weithredu.

Mae Deddf Cenedlaethau'r Dyfodol yn darparu'r fframwaith y gallwn weithio oddi mewn iddo gyda dulliau arloesol o newid a chynaliadwyedd tymor hir. Mae'r Comisiynydd yn argymhell defnyddio fframweithiau gwahanol sy'n ein hannog i feddwl am yr hyn nad yw bellach yn gynaliadwy a'r hyn y gellir ei ffrwyno er mwyn darparu atebion ar gyfer y dyfodol. Drwy ein dull o fuddsoddi, rydym wedi mabwysiadu dull tymor hir o wyrddro anghydraddoldeb, ac rydym yn gweithio gyda'r sector chwaraeon i'w huwchsgilio ac i fodelu newid tymor hir.



DULL CHWARAEON CYMRU O YMDRIN Â CHYMHLETHDOD:

“Yn seiliedig ar y ‘Fframwaith Cynefin’ fel ein prif gymorth i arwain penderfyniadau, rydym yn nodi ein hamcan o alluogi chwaraeon yng Nghymru i ffynnu fel mater cymhleth. Mae hyn yn golygu ein bod yn cydnabod cymhlethdod bywydau pobl (cyfoeth ac amrywiaeth eu hunaniaeth, eu hasedau, eu hanes, eu perthnasoedd a’r heriau maent yn eu hwynebu) a chymhlethdod y systemau sy’n eu cefnogi (yr ystod o sefydliadau, strwythurau a phrosesau). Felly, rydym eisiau cydnabod a chroesawu’r cymhlethdod hwn yn y ffordd rydym yn gweithio ac yn symud tuag at fabwysiadu dull ‘cyfeillgar i gymhlethdod’ o weithredu gyda chwaraeon yng Nghymru.

Yn ôl natur y ffaith ei fod yn ‘gyfeillgar i gymhlethdod’, bydd ein dull gweithredu (y ffordd rydym yn gweithio, y ffordd rydym yn siarad a’r ffordd rydym yn ymgysylltu) bob amser yn esblygu, ond rydym yn ymdrechu i...

GWEITHREDU GYDA DIDWYLLEDD

Rydym yn cydnabod yr angen am fod yn dryloyw a rhoi anghenion pobl Cymru wrth galon popeth rydym yn ei wneud. Byddwn yn ymdrechu i fod yn deg, cyfiawnhau ein gweithredoedd a mabwysiadu agwedd ostyngedig at ein rôl lle bo angen.

YCHWANEGU GWERTH

Rydym yn cydnabod pa mor unigryw yw ein rôl. Byddwn yn ymdrechu i alluogi chwaraeon yng Nghymru i ffynnu drwy ddsbarthu adnoddau, trefnu dysgu a meithrin perthnasoedd.

ANNOG ARLOESI

Rydym yn cydnabod bod angen i bob un ohonom fod yn agored i newid. Byddwn yn ymdrechu i gefnogi’r gwaith o ddatblygu syniadau newydd, gan ganiatáu hyblygrwydd a chreu diwylliant gwallau cadarnhaol drwy hyrwyddo sgysiaiu am gamgymeriadau yn ogystal â llwyddiannau.

DYSGU GYDA’N GILYDD

Rydym yn cydnabod mai dysgu yw’r mecanwaith allweddol ar gyfer gwelliant parhaus mewn newid ymddygiad a gwella perfformiad. Byddwn yn ymdrechu i hwyluso dolenni adborth effeithiol ac yn annog casglu data i helpu chwaraeon i wella, yn ogystal â phrofi ei bŵer.

CYFLAWNI GYDA’N GILYDD

Rydym yn cydnabod rhyngddibyniaeth y ‘system chwaraeon’ a chymhelliant cynhenid y rhai rydym yn gweithio â nhw. Gyda’r Weledigaeth ar gyfer Chwaraeon fel ein diben cyffredin, byddwn yn ymdrechu i fod yn gyd-grëwyr canlyniadau, gan annog undod ac ymddiriedaeth, ac adeiladu a meithrin perthnasoedd effeithiol.

DATHLU GYDA’N GILYDD

Rydym yn cydnabod gwerth chwaraeon. Byddwn yn ymdrechu i arddangos manteision chwaraeon ac ymdrechion cyfunol pobl Cymru sy’n ceisio ffynnu drwy chwaraeon.”

3. CHWARAEON CYMRU

AMCANION CYDRADDOLDEB

2019-2020

- 3.1 DEALL PROFFIL AMRYWIOL Y SEILWAITH CHWARAEON.
- 3.2 CASGLU YMCHWIL SY'N SEILIEDIG AR WYBODAETH ER MWYN DEALL YN WELL SUT I LEIHOU ANGHYDRADDOLDEB MEWN CHWARAEON CYMUNEDOL.
- 3.3 YMGYSYLLTU Â SEFYDLIADAU AMRYWIOL.
- 3.4 ARDDANGOS AMRYWIAETH MEWN CHWARAEON.
- 3.5 DATBLYGU CAMAU CADARNHAOL I LEIHOU ANGHYDRADDOLDEB MEWN CHWARAEON CYMUNEDOL.
- 3.6 CREU GWEITHLU AMRYWIOL A CHYNHWYSOL YMWBODOL MEWN CHWARAEON CYMUNEDOL.
- 3.7 DEALL PROFFIL AMRYWIOL ATHLETWYR ELITAIDD A'R GWEITHLU.
- 3.8 SEFYDLU SYSTEM PERFFORMIAD UCHEL SY'N YMATEB I ANGHENION ATHLETWYR FEL MAENT YN NEWID.
- 3.9 SICRHAU BOD AMGYLCHEDDAU A RHAGLENNI ELITAIDD YN GYNHWYSOL.
- 3.10 YMGORFFORI CYDRADDOLDEB A DIOGELU O FEWN LLYWODRAETHU SEFYDLIADAU CHWARAEON YNG NGHYMRU.
- 3.11 CREU DIWYLLIANT YN CHWARAEON CYMRU SY'N YMATEB I ANGHENION UNIGOL

4. CHWARAEON CYMRU CYNNYDD YN ERBYN YR AMCANION CYDRADDOLDEB A LLESIANT

2019-2020

Mae'r enghreifftiau o brosiectau a gwaith parhaus wedi'u grwpio o dan yr amcanion llesiant. Mae'r enghreifftiau hynny sydd hefyd yn hyrwyddo'r amcanion cydraddoldeb wedi'u lliwio'n llwyd.

Dywed Chwaraeon Cymru bod ei amcanion llesiant newydd gael eu sefydlu yn ystod 2019-20 ac nad ydynt wedi newid (gweler adran 2.6, oherwydd pandemig COVID-19 adolygodd Chwaraeon Cymru yr amcanion llesiant, roeddent yn parhau'n addas i'r diben).



4.1 BOD YN BERSON-GANOLOG

ANGHENION A CHYMHELLIANT YR UNIGOLYN YN ARWAIN Y DDARPARIAETH, BOED YN DECHRAU ARNI, YN ANELU AM GYNNYDD NEU'N CEISIO RHAGORIAETH AR LWYFAN Y BYD.

4.1.1 Datblygu cegin addysgu yng Nghanolfan Genedlaethol Chwaraeon Cymru. Disgwylir iddi gael ei chwblhau ddiwedd mis Mawrth 2020 ac mae wedi'i chynllunio i alluogi staff maeth i drefnu gwersi a darlithoedd mewn amgylchedd addas, yn agos at y cyfleusterau perfformio gwyddoniaeth a meddygaeth eraill.

Mae'r galw am y ddarpariaeth hon yn uchel – mae'n adlewyrchu'r angen am 'ddysgu pobl i bysgota, yn hytrach na rhoi pysgodyn iddyn nhw'.

4.1.2 Mae'r gefnogaeth barhaus gan Chwaraeon Cymru i raglenni ar gyfer y Safon Cydraddoldeb a rhaglen insport Chwaraeon Anabled Cymru yn helpu i ymgorffori gwell dealltwriaeth o ystod ehangach o'r boblogaeth sydd o dan anfantais o ran mynediad i chwaraeon. Gyda nifer cynyddol o sefydliadau partner yn cyrraedd lefelau uwch y cynlluniau dyfarnu safonau datblygiadol hyn mae mwy o botensial i gynyddu gwybodaeth, dealltwriaeth a hyder gweithlu cyfan y sector chwaraeon.

4.1.3 Mae gwaith i ddeall y ddemograffig wedi bod yn bwysig cyn sefydlu dull person-ganolog. Roedd gwaith wedi'i wneud i ddeall nifer y merched sy'n gweithio mewn rôl Hyfforddi Cenedlaethol / Arwain Perfformiad. Hefyd deall pa mor dda y cynrychiolir para athletwyr ymhlith y boblogaeth athletau elitaidd. Gwaith cynnar gyda'r Gwledydd Cartref eraill ar ddeall amrywiaeth ehangach llwybrau talent.

4.1.4 Hyfforddiant cymorth cyntaf iechyd meddwl a ddarperir i staff hyfforddi a chefnogi perfformiad partneriaid a staff yr athrofa.

4.1.5 Gweithdai'n ymwneud â hybu amgylcheddau cadarnhaol ar gyfer iechyd a lles y meddwl.



4.2 RHOI DECHRAU GWYCH I BOB PERSON IFANC

POB PERSON IFANC Â SGILIAU, HYDER A CHYMHELLIANT I ALLUOGI IDDYN NHW FWYNHAU A GWNEUD CYNNYDD DRWY CHWARAEON; GAN ROI IDDYN NHW SYLFEINI I FYW BYWYD ACTIF, IACH A CHYFOETHOG.

- 4.2.1 Llythrennedd corfforol - Grŵp Llywio Ysgoloriaethau Sgiliau'r Economi Wybodaeth (KESS): Mae cyswllt rhieni ar ddechrau menter chwaraeon yn sbardun allweddol i gefnogaeth a chyswllt rhieni yn y tymor hwy. Mae'r Myfyriwr KESS wedi cynnal adolygiad llythrennedd ac wedi gweithio gydag awdurdod lleol i ddewis ysgolion ar gyfer casglu data. Amlinellodd ysgolion eu diddordeb mewn cymryd rhan yn y prosiect yn seiliedig ar adroddiadau'r arolwg chwaraeon ysgol. Datblygwyd gweithdai i athrawon yn barod i'w gweithredu.
- Datblygu astudiaethau achos mewn dwy ysgol gynradd wahanol. Cytunwyd y byddai'r holl ffactorau eraill rhwng yr ysgolion (trefol/gwledig, ardal ddaearyddol, mentor gyda'r ysgol) yn aros yr un fath ac eithrio amddifadedd drwy brydau ysgol am ddim. Mae hyn yn helpu i nodi effaith amddifadedd ar ganlyniadau. Tracio cynnydd dan arweiniad cyfran o blant o bob ysgol sy'n pontio i chwaraeon cymunedol/clwb ar ôl prosiect peilot a'r straeon naratif tu ôl i hyn.
- 4.2.2 Datblygu cynnig i Lywodraeth Cymru mewn perthynas â'r cwricwlwm ysgol newydd ar gyfer partneriaeth rhwng Chwaraeon Cymru, Iechyd Cyhoeddus Cymru a Chyfoeth Naturiol Cymru i arwain ar y Maes Dysgu a Phrofiad Iechyd a Lles. Cyfle i ymestyn cydweithio â phartneriaid allweddol.
- 4.2.3 Gweithio i ddatblygu fersiwn 'Hawdd ei Ddarllen' o Arolwg Chwaraeon Ysgol 2021 i wella hygyrchedd a defnydd annibynnol ymhellach gan ystod ehangach fyth o blant.
- 4.2.4 Mae ymchwil i ymyriadau arweinyddiaeth rhaglen y Llysgenhadon Ifanc (LII) yn darparu rhai mesurau ansoddol a meintiol sy'n cadarnhau ei gwerth uchel parhaus. Roedd adroddiad Ymyriadau Arweinyddiaeth Cymru: 2019-20 yn cynnwys y canfyddiad bod 96% o'r rhai a holwyd ar ôl cymryd rhan mewn digwyddiad arweinyddiaeth yn teimlo y bydd y rhaglen yn eu helpu pan fyddant yn gadael yr ysgol (dywedodd 55% y byddai'n 'helpu llawer arnynt'). Hefyd dangosodd yr adroddiad bod effaith y LII yn cynyddu gan fod nifer cyfartalog yr oriau a dreulir yn gwirfoddoli mewn mis nodweddiadol yn 10.8 awr yn y gymuned a 10.2 awr yn eu hysgol, coleg neu brifysgol; mae'r ddau ffigur yn uwch na'r flwyddyn flaenorol.

CHWARAEON CYMRU

ADRODDIAD BLYNYDDOL INTEGREDIG 2019-2020



4.3 SICRHAU BOD PAWB YN CAEL CYFLE I FOD YN ACTIF DRWY CHWARAEON

CHWARAEON YN GYNHWYSOL AC YN DARPARU PROFIAD GWYCH I BAWB.

- 4.3.1 Cyn gynted ag y gorfodwyd y cyfyngiadau aros gartref ym mis Mawrth 2020, gwelwyd gwaith ar ymgyrch gweithgarwch corfforol diogel o ran covid yn cael ei wneud gyda'n partneriaid. Roedd hyn yn cynnwys ardal ar gyfer y rhai sy'n llai actif ar hyn o bryd. Roedd y gwaith yn gofyn am gydbwysedd gofalus rhwng annog gweithgarwch a chadw at y cyfyngiadau angenrheidiol.
- 4.3.2 Sefydlwyd yn gyflym y meini prawf a'r prosesau ar gyfer cronfa cymorth mewn argyfwng i gefnogi clybiau oedd wedi'u taro'n galed gan stormydd y gaeaf neu effeithiau cynnar covid. Llwyddodd Chwaraeon Cymru i roi prosesau ac anghenion staffio ar waith yn gyflym i weld cyhoeddi'r cynllun ar 1af Ebrill 2020.
- 4.3.3 Darpariaeth 60 + Newydd. Llwyddodd Chwaraeon Cymru i sefydlu partneriaeth newydd yn gyflym, gan gynnwys gyda'r Comisiynydd Pobl Hŷn a Chymdeithas Llywodraeth Leol Cymru (CLLLC) yn ogystal â phartneriaid presennol mewn Awdurdodau Lleol ac yn Llywodraeth Cymru. Un agwedd bwysig ar y rhaglen hon yw'r cynllun ar gyfer rôl llais y defnyddiwr wrth ddylunio gwasanaethau.
- 4.3.4 Drwy ychwanegu adrannau yn gofyn am gynlluniau ac adroddiadau yn y dyfodol ar gynnydd ar draws nodweddion allweddol cydraddoldeb, amrywiaeth a chynhwysiant, cyflawnwyd ffocws cynyddol ar fynd i'r afael ag anghydraddoldeb ym mhroses y Cytundeb Partner.
- 4.3.5 Roedd contract cefnogi llywodraethu Chwaraeon Cymru gyda Vibrant Nation yn cynnwys ffocws ar gefnogi partneriaid gydag Amrywiaeth y Bwrdd e.e. datblygu Cynlluniau Amrywiaeth Bwrdd partner wedi'u teilwra a chymorth ymarferol gyda recriwtio. Ar ôl datgan polisi clir, darparodd Chwaraeon Cymru gymorth yn y sector.
- 4.3.6 Gweithio gyda Chwaraeon Anabledd Cymru i sicrhau hysbysu am ddarpariaeth gwyddoniaeth a meddygaeth chwaraeon i bara athletwyr.
- 4.3.7 Deall yr hyfforddiant diwylliant Sipsiwn a Theithwyr a ddarperir i staff sy'n gweithio yn y rhaglen focsio.

4.4 DOD Â PHOBL AT EI GILYDD AR GYFER Y TYMOR HIR

SECTOR CHWARAEON CYDWEITHREDOL, CYNALIADWY A LLWYDDIANNUS SY'N CAEL EI ARWAIN GAN WYBODAETH A DYSGU AR Y CYD.

- 4.4.1 Datblygu gwaith yn cefnogi cydweithredu rhwng Cymdeithasau Gemau'r Gymanwlad y pedair gwlad yn ystod y cyfnod cyn Birmingham 2022 a thu hwnt.

Mae'r cydweithredu'n canolbwyntio ar hyn o bryd ar gefnogi'r gwaith o gynllunio rhaglen datblygu pobl i baratoi'r staff a fydd yn mynychu'r Gemau yn y ffordd orau. Mae hon yn debygol o fod yn rhaglen bwrpasol ar gyfer nifer bach o swyddogaethau allweddol. Rydym yn defnyddio gwaith a wnaed gan UK Sport i baratoi ar gyfer Rio a Tokyo fel man cychwyn. Cefnogi cymdeithas Gemau'r Gymanwlad i sefydlu disgrifiadau rôl allweddol ac amserlen ar gyfer recriwtio. Dadansoddi anghenion ar gyfer unigolion mewn swyddi allweddol.

- 4.4.2 Wedi comisiynu rôl Ymchwil ar gyfer y Sefydliad Gweithgarwch Corfforol, Iechyd a Chwaraeon newydd yng Nghymru. Cydweithredu ar draws chwe phrifysgol i gynllunio'r rôl a datblygu'r bartneriaeth hon.

- 4.4.3 Amcanion Cydraddoldeb Strategol ar y Cyd wedi'u cytuno gan Fwrdd Chwaraeon Cymru. Mae datblygu'r amcanion hyn mewn partneriaeth â 10 corff sector cyhoeddus arall wedi cymryd amser i ddatblygu dealltwriaeth gyffredin. Cafodd y gwaith groeso da gan y Bwrdd ac mae'n enghraifft o sut gellir cydweithredu ac integreiddio ar draws sefydliadau.

- 4.4.4 Datblygu themâu tymor cyntaf rhaglen hyfforddi'r Rhaglen Cyfathrebu, Dysgu a Dirnadaeth (CLIP) newydd ar gyfer partneriaid. Cafodd arbenigwyr allanol eu nodi a'u trefnu i ddarparu'r sesiynau. Pedwar sesiwn bob mis gan amrywiol gyfranwyr am yn ail rhwng cyfathrebu a dirnadaeth gan ddarparu hyfforddiant/ cefnogaeth ac adnoddau i'r sector chwaraeon a chyfluoedd i gydweithredu ac ymestyn gweithio ar y cyd.

- 4.4.5 Rhoddir blaenoriaeth uchel i'r ffocws ar ddeall ac ymgysylltu â phartneriaid e.e. gan gynnwys Digwyddiad Brechwast ar Amrywiaeth Bwrdd, gyda siaradwyr gwadd dylanwadol o sefydliadau allanol; trafodaeth; holi ac ateb y sector. Gyda mewnbwn gan y sector, datblygodd Chwaraeon Cymru adnoddau amrywiaeth bwrdd hefyd gan gynnwys yr achos busnes dros amrywiaeth ar fyrddau; cyfarwyddyd ac adnoddau/templedi recriwtio; astudiaethau achos o arfer sy'n dod i'r amlwg.

- 4.4.6 Mae'r ffocws a roddir ar gynyddu amrywiaeth ar fyrddau partneriaid wedi gwneud cynnydd da sy'n adlewyrchu blaenoriaethau Chwaraeon Cymru a'r ymateb cadarnhaol gan bartneriaid. Bu newid cadarnhaol yn y cydbwysedd rhwng y rhywiau ar Fyrddau'r sector chwaraeon yng Nghymru (rhwng mis Gorffennaf 2018 a mis Chwefror 2020): mae 7 sefydliad bellach wedi cyflawni sefyllfa polisi Chwaraeon Cymru ar amrywiaeth bwrdd, gyda 5% pellach ddim ond ychydig bwyntiau % oddi wrth hynny. Mae'r darlun hwn wedi gwella'n sylweddol ers 2018; bryd hynny dim ond 4 oedd wedi cyflawni hyn ac nid oedd unrhyw rai eraill yn agos.

- 4.4.7 Cydweithio agos o fewn Grŵp Cydraddoldeb y Cyngor Chwaraeon i nodi a datblygu prosiectau blaenoriaeth ar gyfer y sefydliad a'r sector e.e. Trawsrywedd mewn Chwaraeon a'r Adolygiad o'r Safon Cydraddoldeb.
- 4.4.8 Cyflwynwyd Fframwaith Llywodraethu ac Arwain Cymru am y tro cyntaf yn 2015 ond fe'i adolygwyd gyda phartneriaid a'i ailysgrifennu yn 2019 i sicrhau ei fod yn cyd-fynd â'r newidiadau gwleidyddol a polisi diweddaraf. Ers ei lansio yn 2015, mae wedi bod yn adnodd hynod werthfawr – gan y sector, ar gyfer y sector - ac mae wedi gweld Cymru'n arwain y ffordd yn y maes gwaith hwn. Mae'r Fframwaith diwygiedig yn cyd-fynd â'r Fframwaith Gallu, er mwyn cysylltu cyngor llywodraethu â'r safonau sy'n ofynnol ar gyfer arian cyhoeddus. Mae'n tynnu sylw at bwysigrwydd cydraddoldeb, amrywiaeth a chynhwysiant drwy gydol y ddogfen.

4.5 DANGOS MANTEISION CHWARAEON

GWELIR TYSTIOLAETH O EFFAITH CHWARAEON AC MAE CYRHAEDDIAD CHWARAEON YN CAEL EI DDEALL YN LLAWN, EI WERTHFAWROGI, EI ARDDANGOS A'I DDATHLU LEDLED CYMRU.

- 4.5.1 Pwysau Iach: Cyhoeddi Cynllun Cyflawni Cymru Iach

Mae cynnydd yn cael ei wneud gyda'r nod o ddangos gwerth chwaraeon i bortffolios eraill y llywodraeth a chael arian ychwanegol ar gyfer chwaraeon drwy hynny: £5m ar gyfer buddsoddi mewn cyfleusterau newydd; £500,000 y flwyddyn ar gyfer darpariaeth i bobl dros 60 oed; £100,000 y flwyddyn i Gyrrff Rheoli Cenedlaethol edrych ar ddarpariaeth plant a theuluoedd. Mae hwn i gyd yn arian ychwanegol i'r sector chwaraeon.

Bydd angen i Chwaraeon Cymru weithio gydag amrywiaeth o bartneriaid, yn fewnol ac yn allanol i'r sector chwaraeon, i barhau i sicrhau bod y cyfathrebu o amgylch y ffrydiau cyllido hyn yn cael ei ddeall, yn enwedig yng nghyd-destun sut maent yn gweithio tuag at ein bwriadau strategol ac yn unol â'r model buddsoddi newydd.

- 4.5.2 Cefnogi Athletwyr Cymru gyda'u paratodau Olympaidd a Pharalympaidd <https://www.bbc.co.uk/sport/judo/51215235> <https://www.bbc.co.uk/sport/judo/51250828>

Mae cefnogaeth gyfannol i athletwyr drwy raglenni Cymru wedi eu galluogi i ffynnu ar lefel Prydain Fawr.

Cofnodi'r hyn rydym yn ei wneud a sut rydym yn gwneud pethau i gefnogi siwrneiau athletwyr, i rannu ymysg ein gilydd, gyda chwaraeon eraill a'r gymuned chwaraeon ehangach – adrodd straeon. Bydd hwn yn ddarn pwysig o waith i ddangos yr effaith y gall yr Athrofa ei chael wrth gefnogi rhaglenni perfformiad.

- 4.5.3 Chwaraeon Cymru wedi derbyn adroddiad cadarnhaol gan Swyddfa Archwilio Cymru ar gymhwyso DLICD i'r Rhaglen Chwaraeon a Gweithgarwch Cymunedol. Roedd hyn yn dangos rhywfaint o waith cadarnhaol yn y maes hwn, yn enwedig o ran cydweithredu, sef y thema gryfaf a oedd yn llinyn

drwy'r adroddiad. Mae angen gwneud rhagor o waith wrth symud ymlaen gyda mwy o bwyslais ar integreiddio. Nododd Swyddfa Archwilio Cymru bod hwn yn fater sy'n achosi anawsterau i lawer o'r sector cyhoeddus.

- 4.5.4 Cyflwynwyd canfyddiadau'r Elw Cymdeithasol ar Fuddsoddiad i Ginio a Dysgu Llywodraeth Cymru. Roedd diddordeb yn y canfyddiadau ar sail traws-bolisi. Roedd cymryd rhan yn y dull hwn o weithredu'n helpu i arddangos cyfraniad chwaraeon at agendâu polisi ehangach ac yn ennyn diddordeb yn y ffordd y gall gwaith traws-sector pellach ddefnyddio chwaraeon ar gyfer canlyniadau ehangach. Achos busnes i gael ei ddrafftio drwy gynnwys dangosyddion a dangoswrdd ar gyfer lansiad ym mis Mawrth 2020, dangosyddion pellach a chynnwys a ddatblygwyd ar ôl y dyddiad hwnnw ond a nodwyd drwy'r achos busnes.

- 4.5.5 Cefnogwyd y Loteri Genedlaethol gyda phrosiect Big Surprise nos Sadwrn ITV gyda Gemma Price, hyfforddwr yng Nghlwb Bocsiio Llanrhymni sy'n arwain eu menter 'Boxing Pretty' i ferched a genethod. Gall astudiaethau achos da gyflwyno eiriolaeth bwerus iawn dros chwaraeon; po fwyaf y gallwn eu nodi, y mwyaf y gallwn eu hybu i bartneriaid eraill. Nid ymwneud â chwaraeon yn unig oedd y stori, ond hanes ei bywyd.

- 4.5.6 Gweithdy Bwrdd Prosiect y Gronfa Iach ac Egniïol gydag ymgynghorwyr UKRCS. Mae'r rhaglen yn bartneriaeth/cydweithrediad cadarn rhwng Iechyd Cyhoeddus Cymru, Llywodraeth Cymru a Chwaraeon Cymru.

Mae'r rhaglen yn eithaf prin/unigryw yn y cyswllt hwn, o safbwynt Llywodraeth Cymru o leiaf. Ymgorfforwyd y 'pum dull o weithio' yn ymwybodol yng nghynllun y rhaglen. Mae'r partneriaid yn cynnig dulliau gweithredu eithaf gwahanol yn rhan o'r rhaglen. Mae Chwaraeon Cymru yn tueddu i fod yn fwy anwythol/arbrol yn ei ddull o weithredu gan groesawu cymhlethdod ac atebion sy'n dod i'r amlwg, tra mae Iechyd Cyhoeddus Cymru yn tueddu i gynnig dull epidemiologol, mwy gwyddonol. Mae'r Gronfa Iach ac Egniïol wedi arwain at ddyfarnu cyfanswm o £5.4m i 17 o brosiectau ledled Cymru yn y cam cyntaf, a gyflwynwyd gan Lywodraeth Cymru, Chwaraeon Cymru ac Iechyd Cyhoeddus Cymru. Nod y cyllid yw gwella iechyd meddwl a chorfforol drwy alluogi mabwysiadu ffyrdd iach ac actif o fyw ledled Cymru.

Mae cyllid wedi'i ddyfarnu i sefydliadau sy'n mynd ati i hybu a galluogi gweithgarwch iach ar gyfer un neu fwy o'r grwpiau canlynol:

- Pobl ag anabledd neu salwch tymor hir.
- Pobl sy'n economaidd anweithgar neu sy'n byw mewn ardaloedd difreintiedig.
- Plant a phobl ifanc.
- Pobl hŷn a'r rhai oddeutu oedran ymddeol o'r gwaith.

- 4.5.7 Atebion Clwb: mae'r wefan wedi parhau i dyfu gyda chynnydd o 69% mewn traffig i'r safle yn ystod y 12 mis diwethaf i 17,260 o ddefnyddwyr unigol. Mae gwefan Atebion Clwb yn cynnwys nifer o astudiaethau achos i rannu arfer sy'n dod i'r amlwg gyda'r sector chwaraeon. Mae amrywiaeth o adnoddau wedi'u datblygu hefyd ar gyfer anghenion ystod eang o glybiau – canllawiau, templedi, gweithdai.

4.6 **BOD YN SEFYDLIAD O WERTH MAWR**

CHWARAEON CYMRU YN SEFYDLIAD UCHEL EI BARCH SY'N CEISIO GORGYFLAWNI DRWY DDARPARU GWASANAETH O'R RADD FLAENAF DRWY EIN STAFF GWERTHFAWR.

4.6.1 Bwrdd Chwaraeon Cymru wedi cytuno ar y Llawlyfr Llywodraethu Corfforaethol. Gan ganolbwyntio ar ymddygiad disgwylidig aelodau Bwrdd, roedd hwn yn ychwanegiad da at waith llywodraethu a thystiolaeth o bwysigrwydd gweithredu yn y ffordd gywir.

4.6.2 Model Buddsoddi Newydd: Mae'r dull buddsoddi newydd wedi cael ei sbarduno drwy fynd i'r afael â'r anghydraddoldeb mewn chwaraeon ledled Cymru. Mae data a ddefnyddir ar gyfer Cyrff Rheoli Cenedlaethol a hefyd Awdurdodau Lleol yn rhoi mwy o bwys ar y grwpiau hynny sy'n llai tebygol o gymryd rhan mewn chwaraeon e.e. y rhai sy'n byw mewn cymunedau duon, Asiaidd a lleiafrifoedd ethnig, pobl sy'n byw mewn ardaloedd difreintiedig o statws economaidd is. Mae'r dull hefyd yn rhoi mwy o bwyslais ar bobl iau ledled Cymru sy'n cyd-fynd yn uniongyrchol â strategaeth Chwaraeon Cymru. Mae agwedd atebolrwydd y dull hwn o weithredu hefyd yn canolbwyntio ar ddatganiadau bwriad strategol Chwaraeon Cymru sydd unwaith eto'n blaenoriaethu anghydraddoldeb a dull person-ganolog o weithredu.

Datblygwyd adnoddau i wella hyder a dealltwriaeth partneriaid o'r model newydd. Nodyn briffio wedi'i anfon at bob partner. Cyfathrebu'r Fframwaith Gallu / Dull Buddsoddi newydd drwy 4 cyflwyniad partner allanol, 2 gyflwyniad mewnol, sesiwn galw heibio i gydweithwyr, a'r Fforwm Prif Swyddogion Gweithredol. Roedd y partneriaid yn gwerthfawrogi'r amser gan ddweud bod y broses yn teimlo'n debycach i bartneriaeth na chais am gyllid.

Diagram 1: Elfennau'r Dull Buddsoddi Newydd:

MODEL BUDDSODDI NEWYDD

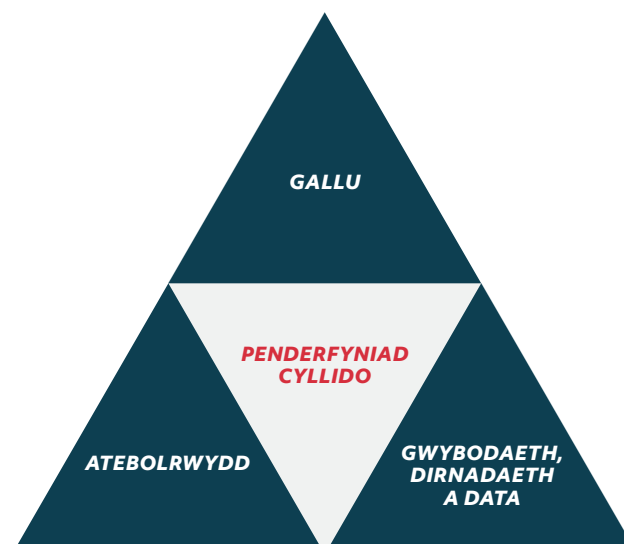
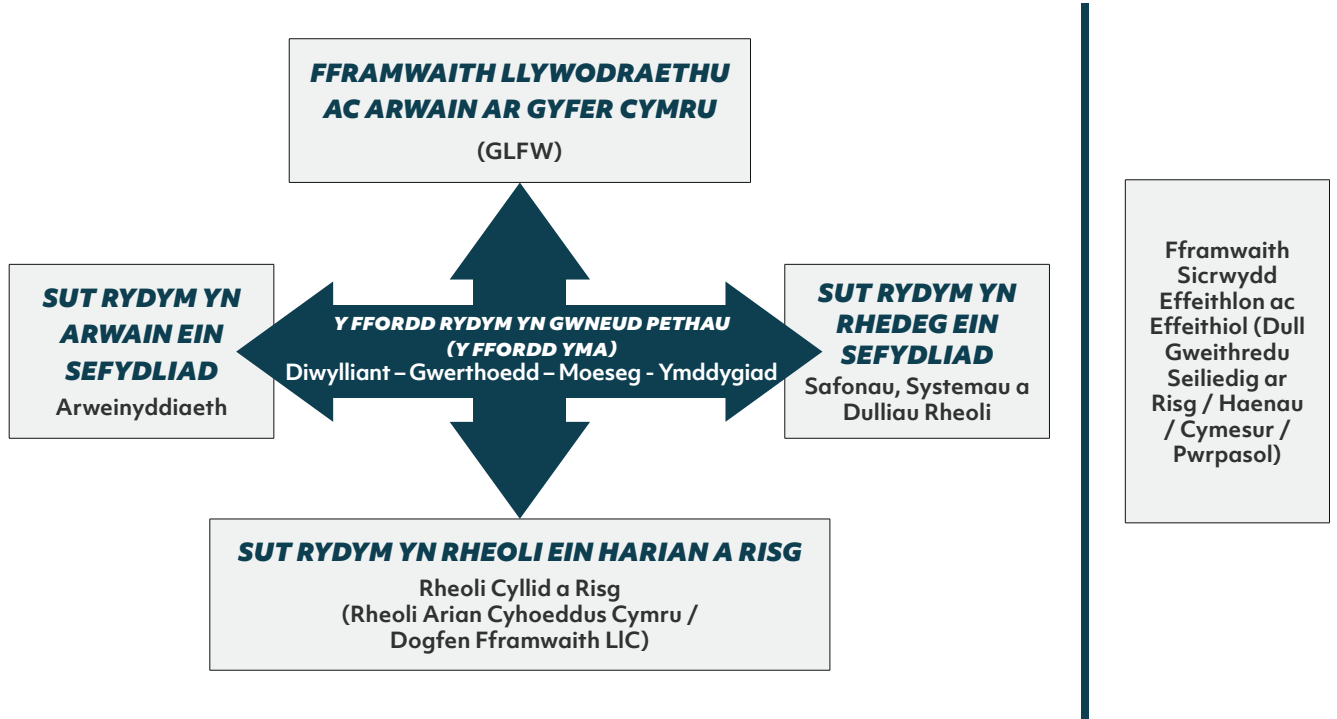


Diagram 2: Dull Gweithredu'r Fframwaith Gallu – beth mae'n ei gynnwys a'r dogfennau a'r fframweithiau eraill mae'n berthnasol iddynt.



- 4.6.3 Cynhaliwyd sesiwn adlewyrchu a chinio dathlu mabwysiadwyr cynnar i gasglu'r dysgu a llunio rôl partneriaid a mecanweithiau mewnbynnu yn y dyfodol. (Roedd y Mabwysiadwyr Cynnar yn bartneriaid a oedd wedi gwneud cais i weithio mewn grwpiau gyda Chwaraeon Cymru i ddatblygu darnau allweddol o waith newydd – y Fframwaith Gallu a'r Model Buddsoddi newydd.)

Mae gwaith y fframwaith gallu a'r model buddsoddi wedi dangos gwerth sylweddol gweithio gyda phartneriaid i ddatblygu meysydd allweddol o weithredu strategaethau. Gwerth partneriaid yn dysgu gyda'i gilydd ac yn rhannu gwybodaeth yn anffurfiol. Hefyd mae'r partneriaid yn teimlo eu bod yn cael eu gwerthfawrogi'n fawr. Defnyddio dulliau gwahanol ac amgylcheddau gwahanol, waeth pa mor anffurfiol, i adlewyrchu ar gynnydd a llunio dull gweithredu yn y dyfodol.
- 4.6.4 Datblygu dangosfwrdd GDPR newydd i roi sicrwydd ar draws y sefydliad bod ein hymatebion seibrddiogelwch yn bodloni'r hinsawdd bresennol. Cawsom wybod sut mae defnyddwyr eisiau cael gwybodaeth hygyrch sy'n ystyrlon iddynt, gan osgoi jargon.
- 4.6.5 Cynnwys Chwaraeon Cymru a phartneriaid mewn prosiectau ledled y DU fel y gwaith Trawsrywedd mewn Chwaraeon, gan gydnabod rôl y Cyngorau Chwaraeon yn comisiynu ymchwil arloesol i ddarparu gwybodaeth fel sail i arferion yn y dyfodol.

- 4.6.6 Arolwg Chwaraeon a Ffyrdd Actif o Fyw: Adroddiad Cyflwr y Genedl 2018-19. Datblygiad parhaus y sylfaen ymchwil ac adrodd effeithiol i'r sector a thu hwnt. Ffynhonnell bwysig o wybodaeth i ddeall yr effeithiau ar nodweddion gwarchoddedig ac amrywiaeth.
- 4.6.7 Mae'r Fframwaith Gallu ar safonau a gofynion llywodraethu wedi bod yn ffocws pwysig ar gyfer y flwyddyn gan fod ei ddatblygu a'i weithredu wedi ymestyn ar draws yr ystod o bartneriaid. Mae cynnwys y sector yn y gwaith wedi bod yn egwyddor bwysig gyda defnydd helaeth o fewnbwn y mabwysiadwyr cynnar. Mae'r gwaith yn cryfhau mynd i'r afael ag anghydraddoldeb oherwydd bod hyn wedi'i gynnwys yn y prosesau llywodraethu, y disgwyliadau a'r canllawiau drwy gydol y fframwaith.



5.0 LLWYDDIANT CYFLYM

5.1. CYNALIADWYEDD

Mae Chwaraeon Cymru wedi annog staff i ddefnyddio fideo-gynadledda, Skype, Teams a Sharepoint i leihau teithio.

Mae Chwaraeon Cymru yn edrych yn barhaus ar ffyrdd i atebion technolegol helpu i leihau allyriadau a gwastraff.

Anogir y staff i weithio'n hyblyg os yw hynny'n bosib, ac mae hyn wedi arwain at staff yn gweithio gartref yn fwy rheolaidd. I gefnogi hyn, prynwyd gliniaduron ychwanegol.

Prynu ail gar cronfa hybrid.

Mae Canolfan Genedlaethol Chwaraeon Cymru wedi cyflwyno cynwysyddion bwyd a chyllyll a ffyrc biobydradwy a chompostadwy ac wedi cyflwyno ailgylchu pecynnau creision.

Adnewyddu goleuadau pwll nofio Plas Menai gyda goleuadau LED ynni effeithlon watt isel.

Gosodwyd synwryddion symudiad ym Mhlas Menai i reoli'r goleuadau yn yr ystafelloedd newid a'r man gwyllo.

Mae Plas Menai wedi ymuno â Rhwydwaith Refill Cymru, gan annog pobl i lenwi eu poteli dŵr am ddim i helpu i leihau plastig untro.

Mae Paneli Solar 350MW wedi'u gosod ym Mhlas Menai. Bydd hyn yn helpu i leihau'r defnydd o ynni ymhellach a bydd yn lleihau costau trydan.



5.2. LLESIAINT

Ers dechrau cyfyngiadau COVID-19 ym mis Mawrth 2020 mae Chwaraeon Cymru wedi parhau i dalu eu lefelau cyflog arferol i'r holl staff, gan gynnwys y rhai ar gontractau cyflogaeth achlysurol. Mae'r holl staff ar ffyrlo wedi cael 100% o gyflog (staff achlysurol yn seiliedig ar eu horiau gwaith arferol).

Gall yr enghreifftiau o gynaliadwyedd, fel gweithio hyblyg a llai o deithio, gynnig manteision llesiant i staff hefyd.

Wedi sefydlu Grŵp Ymgysylltu â Staff.

Addasu dull gweithio hyblyg a sicrhau bod gan bob aelod o staff y mecanweithiau cefnogi yn eu lle i ymdopi â straen pandemig Covid-19. Roedd hyn yn cynnwys cyfathrebu rheolaidd gan y Prif Weithredwr i ailadrodd pwysigrwydd llesiant a chefnogi teuluoedd.

Cyfathrebu negeseuon dyddiol o gefnogaeth gan ein Darparwr Cymorth i Gyflogeion.

Cofrestrwyd gydag ymgyrch Amser i Newid Cymru i leihau'r stigma sy'n gysylltiedig ag iechyd meddwl.

Cynhaliwyd wythnos ymwybyddiaeth Iechyd Meddwl gyda gweithgareddau dyddiol.

Cofrestrwyd gyda Theithio Iach yng Nghaerdydd i annog staff i ystyried opsiynau teithio niwtral o ran carbon.

Ffocws ar y menopos yn y gwaith drwy sesiynau i staff a rheolwyr.





6.0 ADRODDIAD BLYNYDDOL INTEGREDIG

Mae Chwaraeon Cymru yn bwriadu integreiddio ein hadroddiadau dyletswyddau cyhoeddus ymhellach drwy ychwanegu adroddiad Safonau'r Gymraeg at Adroddiad Blynyddol Integredig 2020-21, y bwriedir ei gyhoeddi ar hyn o bryd ym mis Medi 2021. Bydd y gwaith hwn o gyfuno adroddiadau er mwyn rhoi darlun cyfannol o waith a chynnydd Chwaraeon Cymru yn dod i ben pan fydd yr Adroddiad Blynyddol Integredig (ar y dyletswyddau Cydraddoldeb, Llesiant a'r Gymraeg) yn cael eu hymgorffori yn Adroddiad Blynyddol a Chyfrifon Chwaraeon Cymru ar gyfer 2021-22, y bwriedir eu cyhoeddi yn ystod haf 2022.

7.0 DADANSODDI DATA

- 7.1 Mae Chwaraeon Cymru wedi cydnabod o'r blaen bod rhai nodweddion amrywiaeth staff yn cynnwys lefel isel o adrodd, sy'n lleihau effeithlonrwydd y data a'r camau y gellid eu cymryd yn seiliedig arnynt. Mae'r rhesymau sylfaenol yn seiliedig ar systemau a bwriedir rhoi sylw iddynt yn 2021-22. Yn y cyfamser, mae Chwaraeon Cymru wedi cynnal arolygon yn ystod 2020-21 i wella'r broses o gofnodi gwybodaeth am amrywiaeth staff yn sylweddol a bydd y data hyn yn cael eu cynnwys yn Adroddiad Blynyddol Integredig 2020-21 (i'w gyhoeddi ym mis Medi 2021).
- 7.2 Amrywiaeth Staff – mae arallgyfeirio ein gweithlu yn flaenoriaeth strategol allweddol, yn enwedig o ran pobl o gymunedau DALIE a phobl ag anabledau. Cydnabuwyd hyn mewn adroddiadau blynyddol blaenorol ac yn y camau a roddwyd ar waith yn ystod 19-20 a 20-21 i geisio rhoi sylw i'r mater hwn. Bydd y gwaith a'r cynnydd a wneir yn cael eu hadrodd yn Adroddiad Blynyddol Integredig 20-21.
- 7.3 Mae amrywiaeth rhywedd y staff yn weddol gytbwys yn y rhan fwyaf o gategorïau dadansoddi, roedd llawer mwy o ferched ymhlith y 22 o staff wnaeth adael ar gyfer 2019-20 a dylid monitro hyn mewn adroddiadau yn y dyfodol.
- 7.4 O ystyried rôl allweddol Chwaraeon Cymru o ran galluogi'r sector chwaraeon yng Nghymru i adrodd am ddata cyfranogiad mewn chwaraeon yn ôl nodweddion gwarchoddedig, dylid eu hystyried ar gyfer adroddiadau yn y dyfodol.
- 7.5 Mae effeithlonrwydd ynni Chwaraeon Cymru wedi gwneud cynnydd da yn ystod y 10 mlynedd diwethaf, gyda gostyngiad o 31% yn y defnydd o ynni cyfunol ers 2009-10. Mae graddau tystysgrif DEC hefyd yn dangos bod y ddau safle wedi lleihau eu defnydd o ynni yn raddol. Mae gradd DEC yn galluogi cymharu ag adeilad cyhoeddus nodweddiadol (mae'r radd adeiladau cyhoeddus nodweddiadol wedi'i gosod ar 100) sy'n dangos bod y ddau safle wedi dod yn fwy effeithlon mewn perthynas ag adeilad nodweddiadol. Mae Plas Menai wedi cwblhau dau gam o osod Paneli Solar yn 2020 a 2021, a dylai'r rhain leihau'r defnydd o ynni ac allyriadau carbon ymhellach yn y dyfodol.





CHWARAEON CYMRU

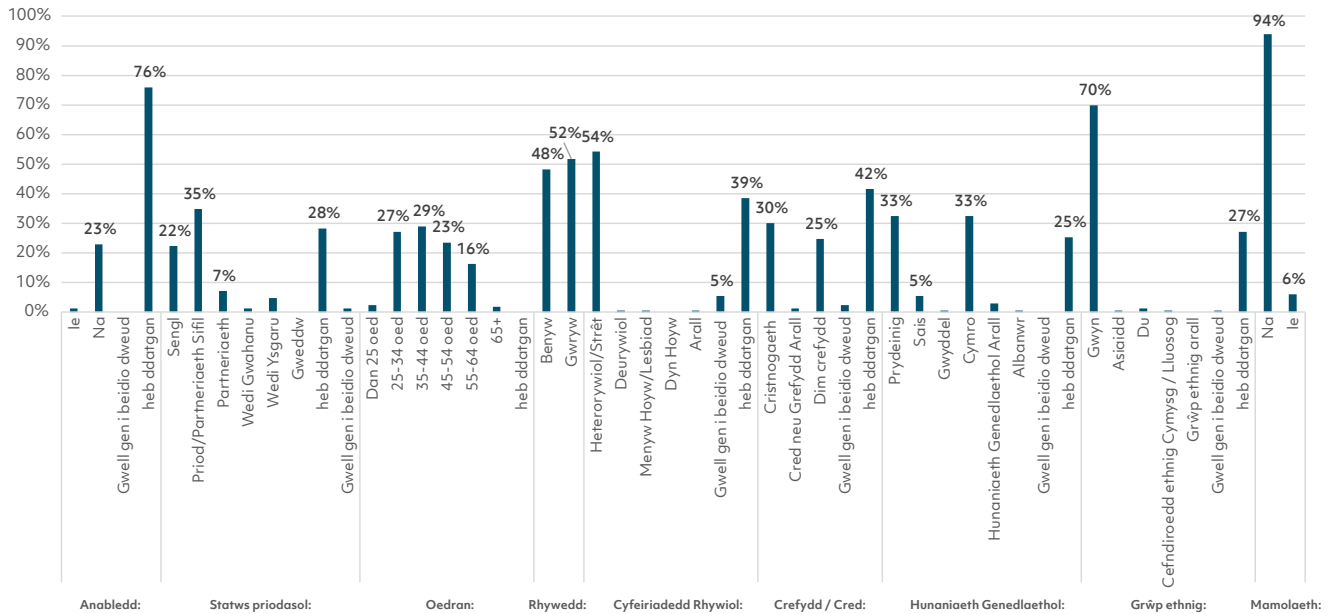
ADRODDIAD BLYNYDDOL INTEGREDIG 2019-2020

ATODIAD 1

ADRODDIADAU GWEITHLU:

Ar 31 Mawrth 2020, roedd Chwaraeon Cymru yn cyflogi 166 o bobl. Mae ystadegau cydraddoldeb y staff hynny wedi'u dadansoddi yn ôl nodweddion gwarchoddedig yn Ffigur 1.

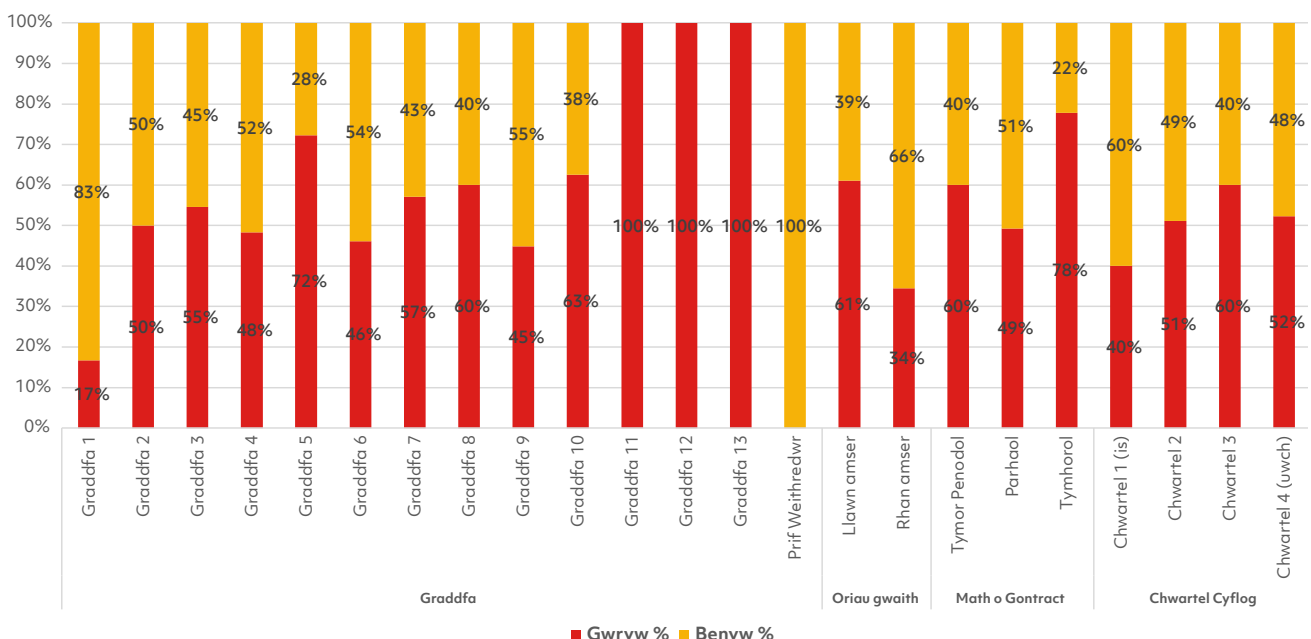
Ffigur 1: Ystadegau Cydraddoldeb ar gyfer Gweithlu Chwaraeon Cymru ar 31 Mawrth 2020



*Nid oes labelau data wedi'u cynnwys ar gyfer ffigurau is na 5%

Mae Ffigur 2 yn dangos nifer y dynion a'r merched a gyflogir wedi'i ddadansoddi yn ôl graddfa, oriau gwaith a math o gontract ar 31 Mawrth 2020.

Ffigur 2. Rhywedd yn ôl graddfa, oriau gwaith, math o gontract a chwarter tâl

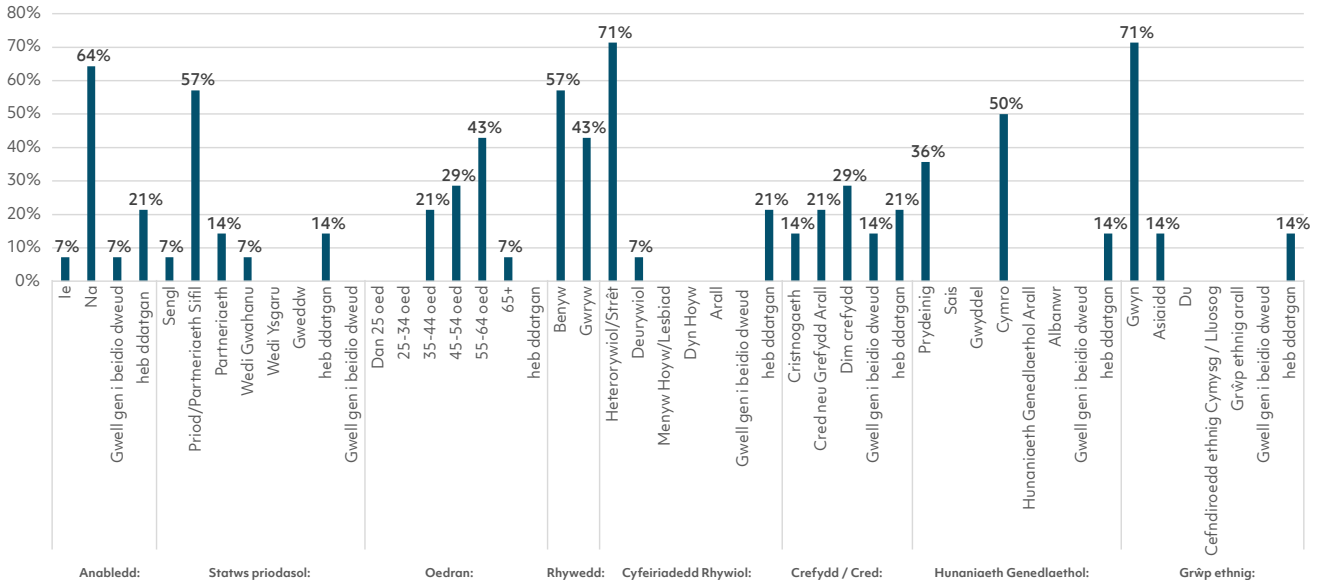


Mae'r bwlch cyflog rhywedd yn Chwaraeon Cymru ar 31 Mawrth 2020 yn 13% (Canolrif) neu 8% (Cymedr). Roedd bwlch cyflog y rhywiau ymhlith yr holl gyflogegion ledled y DU yn 15.5% (Canolrif) ym mis Ebrill 2020 (ffynhonnell: ONS).

YSTADEGAU CYDRADDOLDEB - BWRDD

Mae Ffigur 3 yn dangos yr ystadegau cydraddoldeb ar gyfer aelodau bwrdd Chwaraeon Cymru ar 31 Mawrth 2020

Ffigur 3: Ystadegau Cydraddoldeb ar gyfer Aelodau Bwrdd Chwaraeon Cymru ar 31 Mawrth 2020

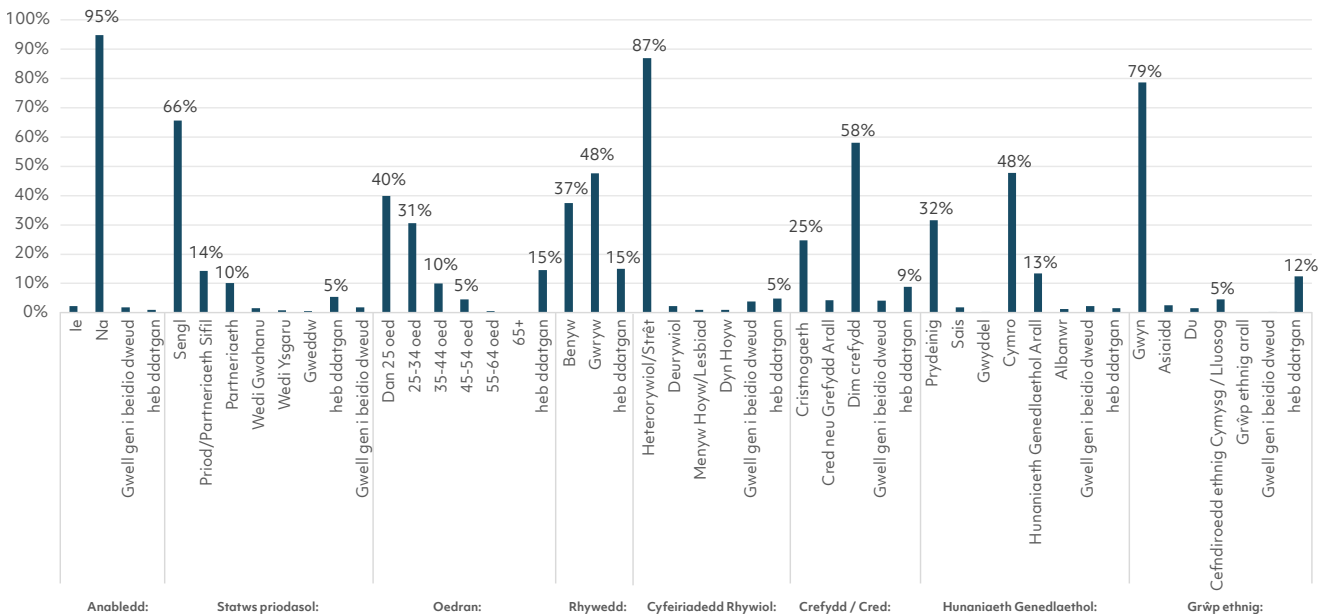


*Nid oes labelau data wedi'u cynnwys ar gyfer ffigurau is na 5%

RECRIWTIO

Yn 2019-2020, derbyniodd Chwaraeon Cymru 393 o geisiadau gan unigolion yn gwneud cais am swyddi gyda Chwaraeon Cymru. Mae Ffigur 4 yn dangos yr wybodaeth cydraddoldeb ar gyfer yr ymgeisywr.

Ffigur 4: Ystadegau Cydraddoldeb ar gyfer Recriwtio 2019-20

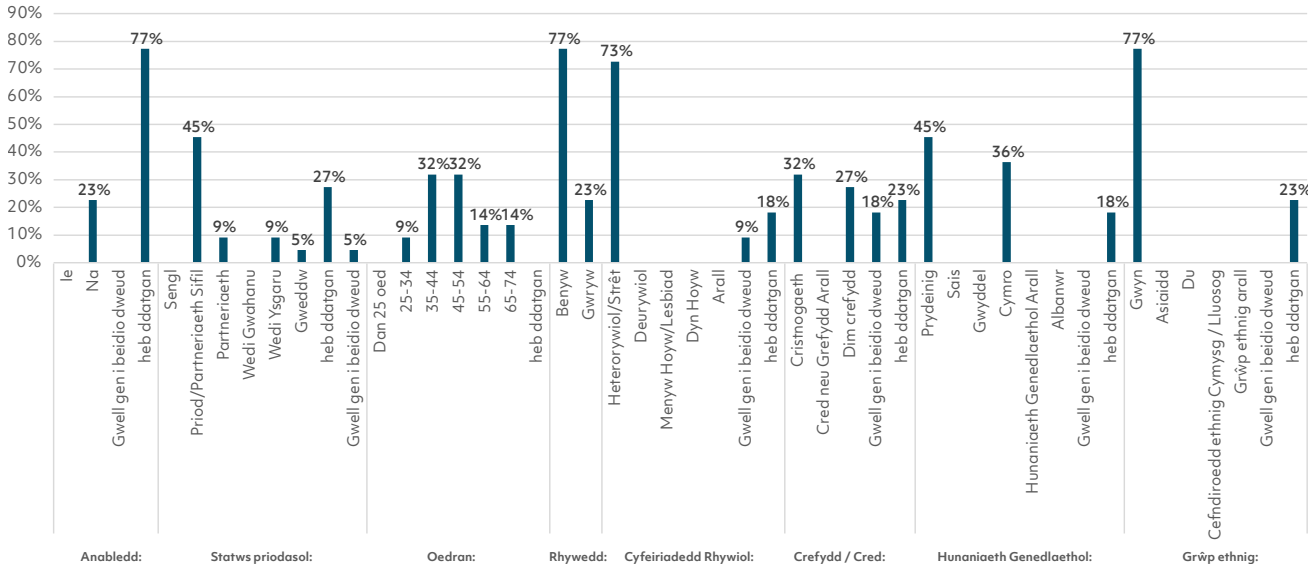


*Nid oes labelau data wedi'u cynnwys ar gyfer ffigurau is na 5%

STAFF YN GADAEI

Gadawodd 22 o staff yn ystod y cyfnod 1 Ebrill 2019 – 31 Mawrth 2020. Mae Ffigur 5 yn dangos yr wybodaeth cydraddoldeb ar gyfer y staff hynny.

Ffigur 5: Ystadegau Cydraddoldeb ar gyfer Staff yn Gadael yn ystod 2019-2020



CWYNION, CWYNION CYFLOGAETH, DISGYBLU

Mae gan Chwaraeon Cymru bolisi Gwrth-Fwlio, Aflonyddu, Gwahaniaethu ac Erlid sy'n datgan yn glir safonau ymddygiad, gan fanylu ar yr ymddygiad a bennir yn annerbyniol gan y sefydliad, a chanlyniadau tebygol unrhyw fynd yn groes i'r ymddygiad hwn. Mae prosesau ar gael hefyd ar gyfer cwynion a wneir gan y cyhoedd. Yn ystod y flwyddyn adrodd cyflwynwyd dwy gŵyn gyflogaeth ond ni fu unrhyw ddisgyblu. Oherwydd y niferoedd isel, nid yw'n bosib adrodd ar nodweddion gwarchoddedig.

HYFFORDDIANT CYDRADDOLDEB PENODOL

Mae'r holl staff sy'n dechrau o'r newydd yn cael hyfforddiant cydraddoldeb ac amrywiaeth ar-lein. Yn ystod 2019-20, cynhaliwyd hyfforddiant ymwybyddiaeth menopos a rheoli menopos gennym, oedd ar agor i'r staff i gyd. Cynhaliwyd cwrs am gefnogi teithwyr yng Nghymru ar gyfer staff yr Athrofa. Hefyd cynhaliwyd hyfforddiant disgyblu a chwynion cyflogaeth a gyfeiriodd at ragfarn a gwahaniaethu. Roedd hwn ar gyfer rheolwyr ac aelodau undebau llafur.







ATODIAD 2



ADRODDIADAU AMGYLCHEDDOL:

Blwyddyn	Dŵr a gyflenwyd (metrau ciwbig)	Ynni a ddefnyddiwyd (Defnydd cyfun o nwy, olew, trydan mewn miliynau o kWh)	Gradd DEC Canolfan Genedlaethol Chwaraeon Cymru	Gradd DEC Plas Menai, Y Ganolfan Awyr Agored Genedlaethol
2009/10	14,139	5.30	58	NA
2010/11	14,970	5.12	57	142
2011/12	13,369	4.52	55	150
2012/13	12,651	4.75	51	155
2013/14	15,893	4.43	49	151
2014/15	13,264	4.33	48	146
2015/16	12,266	4.26	48	142
2016/17	13,278	4.10	51	138
2017-18	15,862	4.14	47	125
2018-19	19,699	3.58	45	123
2019-20	18,922	3.66	43	89

Nodyn ar y data Dŵr a gyflenwyd: Mae'r defnydd yn ddarlun cymhleth gyda llawer o amrywiadau gan gynnwys yr hinsawdd a'r rhaglen o ddigwyddiadau yng Nghanolfan Genedlaethol Chwaraeon Cymru. Roedd rhesymau penodol dros y cynnydd yn 2018-19 a 2019-20, gyda rhywfaint o'r defnydd ychwanegol oherwydd dyfrio ychwanegol ar gyfer digwyddiad estynedig mewn cyfnod sych ac oherwydd achos o ddŵr yn gollwng (mae mesuryddion ychwanegol wedi cael eu gosod yn eu lle i leihau effaith unrhyw achosion o ddŵr yn gollwng yn y dyfodol).



ATODIAD 3



ADRODDIADAU GRANT:

Roedd 1340 o ddyfarniadau'r Gist Gymunedol ac, o blith y rhain, roedd 301 yn rhoi sylw yn benodol i drechu anghydraddoldeb ac yn werth cyfanswm o £371,723.

Prif Ffocws	Cyfanswm a Ddyfarnwyd	Cyfanswm y Dyfarniadau
Pobl Dduon, Asiaidd a Lleiafrifoedd Ethnig	£22,420	17
Datblygu Clybiau	£1,084,619	897
Anabledd	£98,372	77
Lesbiaidd, Hoyw, Deurywiol a Thrawsrywiol (LHDT)	£1215	1
Arall	£121,447	99
Yr Iaith Gymraeg	£4,245	3
Merched a Genethod	£218,418	176
Gweithlu (Hyfforddwyr, Gwirfoddolwyr, Staff)	£74,006	70
Cyfanswm	£1,624,742	1340

Roedd 50 o ddyfarniadau'r Grantiau Datblygu'n dod i gyfanswm o £915,075

Prif Ffocws	Cyfanswm a Ddyfarnwyd	Cyfanswm y Dyfarniadau
Datblygu Clybiau	£357,527	27
Anabledd	£114,304	7
Arall	£390,580	11
Merched a Genethod	£51,664	5
Cyfanswm	£915,075	50

CHWARAEON CYMRU

