

ADRODDIAD BLYNYDDOL INTEGREDIG CHWARAEON CYMRU 2020-2021:

ADRODD AR EIN DYLETSWYDDAU CYDRADDOLDEB,
LLESIANT CENEDLAETHAU'R DYFODOL A'R
IAITH GYMRAEG



Noddir gan
Lywodraeth Cymru
Sponsored by
Welsh Government



Yn dyfarnu arian / Awarding funds from
Y LOTERI GENEDLAETHOL
THE NATIONAL LOTTERY®

CHWARAEON CYMRU

CYNNWYS

RHIF TUDALEN

| | |
|--|-----------|
| 1. CYFLWYNIAD | 03 |
| 2. AMCANION LLESIANT CENEDLAETHAU'R DYFODOL | 04 |
| 3. AMCANION CYDRADDOLDEB 2020/2021 | 05 |
| 4. CYNNYDD TUAG AT YR AMCANION CYDRADDOLDEB A LLESIANT CENEDLAETHAU'R DYFODOL | 07 |
| 5. ADRODDIAD AR SAFONAU'R GYMRAEG | 24 |
| 6. LLWYDDIANT CYFLYM | 44 |
| 7. ATODIAD 1 - ADRODDIADAU GWEITHLU | 46 |
| 8. ATODIAD 2 - ADRODDIADAU CYFRANOGIAD CHWARAEON | 52 |
| 9. ATODIAD 3 - ADRODDIADAU AMGYLCHEDDOL | 54 |
| 10. ATODIAD 4 - ADRODDIADAU GRANT | 56 |

1. CYFLWYNIAD

- 1.1 Gyda Chwaraeon Cymru wedi sefydlu amcanion llesiant newydd yn ein cyfnod adrodd blaenorol, 2019-20, mae'r thema o bontio'n parhau yn yr adroddiad hwn ar gyfer 2020-21 wrth i'r amcanion cydraddoldeb ar y cyd sydd wedi'u datblygu o'r newydd ddod i rym ar 1af Ebrill 2020.
- 1.2 Wrth edrych yn ôl i adolygu'r cyfnod hwn rhwng mis Ebrill 2020 a mis Mawrth 2021, roedd effaith COVID-19 ar Chwaraeon Cymru a'r sector chwaraeon yn ddigynsail. Caeodd chwaraeon dros nos am fisoedd lawer a newidiodd blaenoriaethau'n ddramatig. Fodd bynnag, ni wnaeth pwysigrwydd y tair dyletswydd gyhoeddus sy'n rheswm dros y ddogfen hon leihau, mewn gwirionedd, cynyddu wnaeth eu pwysigrwydd. Drwy gydol y pandemig taflwyd goleuni ar anghydraddoldeb a oedd eisoes yn greiddiol yn strategaeth Chwaraeon Cymru. Mae'r sector wedi ymateb yn gadarn iawn i'r angen am ddiwygio chwaraeon fel rhan fwy cynaliadwy o fywyd Cymru gyda llawer o agweddau ar ddull Cenedlaethau'r Dyfodol o weithredu'n cael eu codi a'u gweithredu ar unwaith yn ystod y cyfnodau clo. Mae cyfathrebu wedi bod yn hanfodol yn ystod y 18 mis diwethaf ac er gwaethaf yr heriau enfawr a wynebwyd, mae Chwaraeon Cymru a'r sefydliadau yn y sector wedi bod eisiau gwella ac ymestyn eu darpariaeth Gymraeg.

ADRODDIAD BLYNYDDOL INTEGREDIG

- 1.3 Mae'r adroddiad hwn yn cynnwys ein hadroddiad ar Safonau'r Iaith Gymraeg am y tro cyntaf ochr yn ochr â'n hadroddiad blynyddol ar y dyletswyddau Cydraddoldeb a Llesiant Cenedlaethau'r Dyfodol. Mae'r ychwanegiad hwn yn cyfuno adrodd ar ddyletswyddau cyhoeddus mewn un ddogfen i roi darlun mwy cyfannol o'n gwaith. Mae'n fwiad i'r newid hwn barhau i'r cyfnod adrodd nesaf ar gyfer 2021-22 gyda'r Adroddiad Blynyddol Integredig yn cael ei gynnwys yn ein Hadroddiad a'n Cyfrifon Blynyddol i gyflwyno cwmpas cyflawn gweithrediadau Chwaraeon Cymru.



2. AMCANION LLESIANT CENEDLAETHAU'R DYFODOL

2.1 BOD YN BERSON-GANOLOG:

Anghenion a chymhelliant yr unigolyn yn arwain y ddarpariaeth, boed yn dechrau arni, yn anelu am gynnydd neu'n ceisio rhagoriaeth ar lwyfan y byd.

2.2 RHOI DECHRAU GWYCH I BOB PERSON IFANC:

Pob person ifanc â sgiliau, hyder a chymhelliant i alluogi iddyn nhw fwynhau a gwneud cynnydd drwy chwaraeon; gan roi iddyn nhw sylfeini i fyw bywyd actif, iach a chyfoethog.

2.3 SICRHAU BOD PAWB YN CAEL CYFLE I FOD YN ACTIF DRWY CHWARAEON:

Chwaraeon yn gynhwysol ac yn darparu profiad gwyth i bawb.

2.4 DOD Â PHOBL AT EI GILYDD AR GYFER Y TYMOR HIR:

Sector chwaraeon cydweithredol, cynaliadwy a llwyddiannus sy'n cael ei arwain gan wybodaeth a dysgu ar y cyd.

2.5 DANGOS MANTEISION CHWARAEON:

Gwelir tystiolaeth o effaith chwaraeon ac mae cyrhaeddiad chwaraeon yn cael ei ddeall yn llawn, ei werthfawrogi, ei arddangos a'i ddathlu ledled Cymru.

2.6 BOD YN SEFYDLIAD O WERTH MAWR:

Chwaraeon Cymru yn sefydliad uchel ei barch sy'n ceisio gorgyflawni drwy ddarparu gwasanaeth o'r radd flaenaf drwy ein staff gwerthfawr.



3. AMCANION CYDRADDOLDEB 2020 - 2021

AMCANION TYMOR HIR A RENNIR CHWARAEON CYMRU: BYDDWN YN CYDWEITHIO I

3.1 CYNHYDDU AMRYWIAETH A CHYNHWYSIANT Y GWEITHLU.

3.2 DILEU BYLCHAU CYFLOG.

3.3 YMGYSYLLTU Â'R GYMUNED.

**3.4 SICRHAU BOD CYDRADDOLDEB WEDI'I
YMGORFFORI YN Y BROSES GAFFAEL/GOMISIYNU
A'I FOD YN CAEL EI REOLI DRWY GYDOL Y CYFLWYNO.**

**3.5 SICRHAU BOD Y DDARPARIAETH O WASANAETH
YN ADLEWYRCHU ANGEN UNIGOL.**

3.6 Mae Chwaraeon Cymru yn rhan o grŵp o gyrff cyhoeddus o'r enw Partneriaeth Cydraddoldeb Cyrff Cyhoeddus Cymru sydd wedi gweithio gyda'i gilydd i gydgyhyrchu cyfres o amcanion cydraddoldeb lefel uchel a rennir, i gydymffurfio â Dyletswydd Cydraddoldeb y Sector Cyhoeddus. Bydd Chwaraeon Cymru a phob un o'r gyrff cyhoeddus yn cyhoeddi'r camau y byddant yn eu cymryd i gyflawni'r amcanion a rennir yn eu cynlluniau Cydraddoldeb Strategol yn unigol.

3.7 Bydd gwaith cydweithredol yn y dyfodol yn cael ei gofnodi drwy gamau a rennir a mesurau canlyniadau ar y cyd. Mae Chwaraeon Cymru yn bwriadu cyhoeddi'r amcanion fel gwybodaeth ategol i'r strategaeth, gan ddangos y cyd-fynd clir.

3.8 Y gyrff cyhoeddus cysylltiedig yw:

Cyngor Celfyddydau Cymru; Gyrfa Cymru; Cyngor Cyllido Addysg Uwch Cymru (CCAUC); Addysg a Gwella Iechyd Cymru (AGIC); Ymddiriedolaeth GIG Prifysgol Felindre; Bwrdd Iechyd Prifysgol Caerdydd a'r Fro; Amgueddfa Genedlaethol Cymru; Cyfoeth Naturiol Cymru; Chwaraeon Cymru; Comisiynydd y Gymraeg; Awdurdod Cyllid Cymru.

3.9 Rhwng mis Tachwedd 2019 a mis Ionawr 2020, cynhaliwyd ymgynghoriad ffurfiol i gynhyrchu'r amcanion cydraddoldeb, mabwysiadwyd y rhain gan fyrddau'r 11 sefydliad. Cytunodd Bwrdd Chwaraeon Cymru ar yr amcanion yn ei gyfarfod ar 14eg Chwefror 2020.

CHWARAEON CYMRU

ADRODDIAD BLYNYDDOL INTEGREDIG 2020-2021



4. CYNNYDD TUAG AT YR AMCANION CYDRADDOLDEB A LLESIANT CENEDLAETHAU'R DYFODOL

Mae'r enghreifftiau cynnydd o brosiectau a gwaith parhaus wedi'u grwpio o dan amcanion Llesiant Cenedlaethau'r Dyfodol sydd hefyd yn Ddatganiadau Bwriad Strategol sydd wrth wraidd strategaeth Chwaraeon Cymru. Mae'r enghreifftiau hynny sy'n hyrwyddo'r amcanion cydraddoldeb wedi'u lliwio'n llwyd.

Dywed Chwaraeon Cymru bod ei amcanion Llesiant Cenedlaethau'r Dyfodol newydd gael eu sefydlu yn ystod 2019-20 ac nad ydynt wedi newid.



4.1 **BOD YN BERSON-GANOLOG**

ANGHENION A CHYMHELLIANT YR UNIGOLYN YN ARWAIN Y DDARPARIAETH, BOED YN DECHRAU ARNI, YN ANELU AM GYNNYDD NEU'N CEISIO RHAGORIAETH AR LWYFAN Y BYD.

ENGHREIFFTIAU O GYNNYDD:

- 4.1.1 Ffurfiodd Chwaraeon Cymru bartneriaeth gydag lechyd Cyhoeddus Cymru ar gyfer eu hymgyrch Cadw'n lach Gartref a ddefnyddiodd gynnwys ymarfer corff ysgafn Chwaraeon Cymru i annog pobl i fod yn actif yn gorfforol, gan gynnwys y rhai o grwpiau difreintiedig. Wedi gweithio gyda phrosiectau'r Gronfa lach ac Egniol i hyrwyddo ystod eang o wahanol weithgareddau ar gyfer gwahanol bobl fel rhan o'r ymgyrch #CymruActif / #BeActiveWales. Mae cael cynnwys parod i'w ddefnyddio, wedi'i isdeitlo, o ansawdd uchel, gan gynnwys ymarferion a ddyluniwyd gan y GIG, wedi gwneud cydweithredu ag lechyd Cyhoeddus Cymru yn llawer haws ac rydym wedi gallu symud yn gyflym gydag ymgyrchoedd ategol.
- 4.1.2 Cynnig gwell profiad i gyfranogwyr benywaidd drwy well dealltwriaeth o gylch y mislif. Mae cydweithredu ag Athrofa Cymru ar gyfer Gwyddoniaeth Perfformiad (WIPS) wedi caniatáu ffocws a chefnogaeth drwy gynhyrchu gwybodaeth, addysg ac adnoddau a ddarperir i chwaraeon ledled Cymru i wella cyfranogiad a pherfformiad merched a genethod. Mae hyn wedi canolbwyntio'n benodol ar ddarparu dealltwriaeth o rwystrau ac effaith cylch y mislif i unigolion ac addysg i'r rhai sy'n ymwneud â hyfforddi a chefnogi merched a genethod mewn chwaraeon. O'u helpu i barhau i fod yn actif i berfformio'n llwyddiannus ar lwyfan y byd.
- 4.1.3 Yn ystod y cyfnod clo cyntaf yn 2020, sicrhodd Plas Menai bod ei fysiau mini ar gael i gefnogi Banciau Bwyd Cyngor Gwynedd. Gwirfoddolodd ein staff i'w gyrru ac i helpu i ddosbarthu bwyd o siopau canolog, casglu rhoddion a danfon wyau Pasg i gartrefi gofal ledled Gwynedd ac Ynys Môn.





- 4.1.4 Roedd Gemau Olympaidd a Pharalympaidd Tokyo yn ffocws blaenoriaeth i dîm Athrofa Chwaraeon Cymru yn ystod 2020/21, ond roedd yr ymarferwyr yn wynebu gwaith cydbwysu wrth amddiffyn iechyd y cyhoedd (ac athletwyr) a hefyd cefnogi partneriaid i wella perfformiad athletwyr. Roedd gweithio gyda phartneriaid i ddatblygu a darparu amgylcheddau diogel o ran Covid yn ganolog i hyn. Roedd ymreolaeth yr athletwyr wrth wraidd y broses o wneud penderfyniadau. Roedd dull person-ganolog o weithredu gydag athletwyr yn eu grymuso i wneud penderfyniadau gwybodus ar reoli'r goddefgarwch risg hwn i Covid-19 a'u nodau perfformiad. Roedd gwahanol heriau, yn unigryw i risgiau iechyd pob athletwr ei hun.

Roedd yr her o ddarparu amgylcheddau diogel o ran COVID yn her enfawr hefyd i'n staff cyfleusterau yng Nghanolfan Genedlaethol Chwaraeon Cymru a oedd angen ystyried gwahanol anghenion cystadleuwyr elitaidd; ein staff a'r cyhoedd yn gyffredinol. Hyn oll yng nghyd-destun y deddfau statudol, y rheolau a'r canllawiau gweithredol a oedd yn datblygu ac yn newid yn gyflym. Roedd hyn yn gofyn am gydweithredu cyflym rhwng ein timau cyfleusterau ac Athrofa a sawl sefydliad allanol.

- 4.1.5 Ymunodd Chwaraeon Cymru â Savanta ComRes i gael gwybodaeth am arferion ac ymddygiadau gweithgarwch y genedl a'i safbwyntiau yn ystod pandemig y Coronafeirws. Mae'r arolygon, a gynhaliwyd ar wahanol adegau yn ystod y pandemig, yn rhoi cipolwg ar sut roedd gwahanol gyfyngiadau yn effeithio ar weithgarwch corfforol a chwaraeon, yn ogystal ag agwedd pobl yng Nghymru tuag at ymarfer corff yn ystod ac ar ôl y cyfnodau clo. Mae'r ymchwil wedi galluogi Chwaraeon Cymru i roi gwybodaeth hanfodol i'r sector i nodi'r cyfleoedd a'r heriau penodol sydd wedi wynebu grwpiau yng Nghymru o ganlyniad i'r pandemig.

- 4.1.6 Mae Chwaraeon Cymru wedi addasu'r amcan person-ganolog yn y gefnogaeth a roddir i'w staff. Mae llesiant wedi bod yn flaenoriaeth uchel iawn mewn rheolaeth staff ar draws y sefydliad gyda'r symud cyflym at weithio'n rhithwir a thrwy'r cyfyngiadau symud. Cefnogwyd llesiant ar sail unigol mewn perthynas â staff sydd wedi bod yn addysgu eu plant gartref; wedi bod â chyfrifoldebau gofalu neu wedi bod â ffactorau risg mewn perthynas â COVID. Gwnaed defnydd o ffyrlo hefyd gan feddwl am les a sensitifrwydd. Gan fod ein cyfleusterau chwaraeon wedi gallu ailagor yn raddol, ystyriwyd pryderon staff ac roedd dychwelyd i'r gwaith yn yr adeilad yn dibynnu ar farn staff.

4.1.7 Mae Chwaraeon Cymru wedi mabwysiadu agwedd person-ganolog yn ei berthynas â'n sefydliadau partner hefyd. Yn anterth cyfyngiadau COVID a gydag ansicrwydd enfawr o ran gweithredu ac incwm y sefydliadau hyn, rhoddodd Chwaraeon Cymru sicrwydd ynghylch y cyllid a ddyfarnwyd gyda dull a ddywedodd yn y bôn'... rydym yn deall bod hwn yn argyfwng, dywedwch wrthym ni ar gyfer beth sydd arnoch angen ein cyllid?...! Edrychwyd yn gadarnhaol iawn ar roi pwrpas newydd i gyllid neu newidiadau i swyddi staff i ddiogelu swyddogaethau craidd y sefydliad.

4.1.8 Roedd y dull uchod (4.1.7) yn ymestyn i sefydliadau lleol a rhanbarthol wrth i raglenni cyllido gael eu newid yn gyflym iawn i ganolbwyntio ar atal clybiau rhag methu ac wedyn cefnogi eu hailagor, eu cynaliadwyedd yn y tymor hir a'u harloesedd i ffynnu yn y dyfodol. Un enghraifft o hyn oedd Grŵp Marchogaeth i'r Anabl Mount Pleasant. Eu prosiect oedd peiriant sefydlog a oedd yn cynnig yr un buddion therapiwtig, seicolegol a chorfforol â chyfranogiad marchogaeth, yn cael ei gyflwyno mewn modd diogel. Gwelodd y grŵp y byddai'r offer hwn yn rhoi'r budd mwyaf i'w aelodau, yn darparu profiad unigryw a chyfle na fyddai modd ei gael fel arall. Roedd yr efelychydd ceffylau'n cynnig profiad marchogaeth i unigolion na fyddai'n gallu eistedd ar geffyl byw. Mae ei ddefnydd yn cynnig amgylchedd diogel a than reolaeth ar gyfer datblygu sgiliau a hyder. Mae'r prosiect hwn yn dangos sut mae cyflwyno gweithgarwch yn digwydd i raddau helaeth drwy ein rhwydweithiau partneriaid gyda Chwaraeon Cymru yn eu cefnogi i ganolbwyntio ar yr unigolyn.

ADOLYGU'R CYNNYDD:

4.1.9 Ymarfer hwyluso gan Chwaraeon Cymru yn bennaf yw darparu cyfleoedd chwaraeon gyda'r cyfrifoldeb uniongyrchol yn gorwedd gyda'r amrywiaeth o bartneriaethau yr ydym yn eu hariannu a'u cefnogi. Efallai mai'r enghreifftiau mwyaf effeithiol yw'r rhai sy'n cwmpasu'r gwaith y mae Chwaraeon Cymru yn ei wneud i eirioli; cefnogi ac annog ei bartneriaid a'r clybiau a safleoedd neu sefydliadau eraill sy'n mynd ati i ddarparu chwaraeon o ran sut gall y cyfleoedd maent yn eu darparu fod yn canolbwyntio mwy ar yr unigolyn.

Mae gwaith Chwaraeon Cymru gydag athletwyr elitaidd yn dangos yr amcan hwn yn dda, oherwydd gall rhaglenni hyfforddi ar gyfer cystadleuwyr, hyd yn oed yn yr un gamp neu gystadleuaeth, fod angen cynnig amrywiaeth sylweddol oherwydd eu hanghenion, eu galluoedd a'u cymhellion unigol. Yng ngweithgareddau mewnol Chwaraeon Cymru ei hun bu dull person-ganolog cadarn o ran rheoli staff, gyda dealltwriaeth o ofynion llesiant cyfyngiadau COVID-19 ac effeithiau staff â phlant i'w haddysgu gartref neu â chyfrifoldebau gofalu eraill.

Mae arolwg ComRes hefyd yn enghraifft o sut gwelodd Chwaraeon Cymru bwysigrwydd deall anghenion pobl Cymru sy'n newid yn ddramatig am chwaraeon a gweithgarwch corfforol a'r cyfle iddynt gymryd rhan. Comisiynwyd yr arolygon yn gyflym a'u cyfathrebu i'r sector chwaraeon a thu hwnt, a chawsant eu hailadrodd a'u gwella wrth i'r pandemig symud drwy wahanol gamau i ddeall effeithiau pellach, fel barn ar wirfoddoli.

4.2

RHOI DECHRAU GWYCH I BOB PERSON IFANC

POB PERSON IFANC Â SGILIAU, HYDER A CHYMHELLIANT I ALLUOGI IDDYN NHW FWYNHAU A GWNEUD CYNNYDD DRWY CHWARAEON; GAN ROI IDDYN NHW SYLFEINI I FYW BYWYD ACTIF, IACH A CHYFOETHOG.

ENGHREIFFTIAU O GYNNYDD:

- 4.2.1 Gwaith cydweithredol gyda Gymnasteg Cymru yn datblygu hyfforddwy i ddarparu gwell profiad datblygu i athletwyr ifanc. Mae Prosiect Ysgoloriaeth Hyfforddwy Gymnasteg Cymru yn brosiect datblygu hyfforddwy ar gyfer ysgolorion hyfforddwy gymnasteg a ganolbwyntiodd ar ddatblygu cymuned ymarfer; athroniaethau hyfforddwy; yn ogystal â meddylfryd hyfforddwy a'u gymnastwyr. Treuliyd amser sylweddol yn gynnar yn cyd-greu'r prosiect gyda Gymnasteg Cymru. Defnyddiwyd adborth parhaus drwy gydol y rhaglen i ddeall profiadau hyfforddwy, ac addaswyd y rhaglen yn seiliedig ar yr wybodaeth a dderbyniwyd felly roedd y sesiynau'n darparu'r profiad gorau i'r hyfforddwy ar y rhaglen. Canolbwyntiwyd ar ddatblygiad personol yr hyfforddwy i'w helpu i gefnogi eu gymnastwyr yn well yn y tymor hir. Roedd dolen adborth lawn i gofnodi'r hyn a ddysgwyd o'r prosiect.
- 4.2.2 Byddwn yn parhau i ddatblygu Arolwg Chwaraeon Ysgol Cenedlaethol a fydd yn deall anghenion pobl ifanc Cymru ac yn cael ei ddefnyddio i ddyrannu ein hadnoddau. Yn ddiweddar rydym wedi cynnal ymgynghoriad eang ar yr arolwg gyda rhanddeiliaid o'r sectorau chwaraeon, addysg ac awdurdodau lleol. Rydym wedi sicrhau bod yr adborth yn cael ei ddadansoddi i wella ansawdd yr arolwg yn y dyfodol. Gan adolygu effaith Covid-19 rydym wedi penderfynu y bydd yr arolwg chwaraeon ysgol yn cael ei ohirio ond y bydd yn cael ei gynnal yn awr yn 2022. Mae cyllid ac adnoddau staff wedi'u hymrwymo o hyd i'r ddarpariaeth hon.
- 4.2.3 Ar ôl i bwl nofio Plas Menai ailagor ym mis Medi 2020, roeddem yn sylweddoli bod plant wedi colli 6 mis o wersi a nofio gyda'u rhieni. Cyflwynwyd sesiynau nofio i swigod teuluol gennym gan ganiatáu i 6 o bobl o'r un teulu neu swigen deuluol estynedig nofio. Roedd y rhain yn hynod boblogaidd ac maent wedi parhau ar benwythnosau a byddant yn rhan o raglen haf 2021.
- 4.2.4 Mae Panel Ieuencid newydd Chwaraeon Cymru, mewn partneriaeth â'r Youth Sport Trust, yn adlewyrchu rhai newidiadau i Grŵp Llywio blaenorol y Llysgenhadon Ifanc y mae wedi'i ddisodli. Y nod yw ehangu cylch gwaith y grŵp hwn nid yn unig i oruchwyllo, siapio a darparu rhaglen y Llysgenhadon Ifanc yng Nghymru, ond i ddylanwadu ar gyfeiriad a pholisi yng Nghymru. Bydd hyn yn darparu llais ieuencid yn y gwaith ehangach rydym yn ei wneud yn Chwaraeon Cymru. Cynhaliwyd proses gyfathrebu a recriwtio gynhwysfawr yn ystod 2020-21 ac mae gan y grŵp a recriwtiwyd gyfansoddiad ehangach a mwy amrywiol.
- 4.2.5 Cafodd y rhaglenni Chwarae i Ddysgu; Aml-Sgiliau a Champau'r Ddraig eu pecynnu ac roeddent ar gael i'r cyhoedd, am ddim i'w defnyddio, drwy gydol pandemig COVID. Hyrwyddwyd hyn yn helaeth ar gyfryngau cymdeithasol i godi ymwybyddiaeth. Mae'r wefan newydd yn golygu bod darparu a hyrwyddo adnoddau'n llawer haws. Mae cysylltu â thema gweithgaredd teuluol wedi helpu pobl i weld sut gallant ddefnyddio'r adnoddau ac mae wedi codi ymwybyddiaeth pellach o'u hargaeledd.

4.3

SICRHAU BOD PAWB YN CAEL CYFLE I FOD YN ACTIF DRWY CHWARAEON

CHWARAEON YN GYNHWYSOL AC YN DARPARU PROFIAD GWYCH I BAWB.

ENGHREIFFTIAU O GYNNYDD:

ADOLYGU'R CYNNYDD

4.2.6 Mae'r enghreifftiau'n dangos y gwaith sy'n cael ei wneud a bod cynnydd yn cael ei wneud i gyflawni'r amcan hwn, er gwaethaf heriau'r pandemig i chwaraeon iau, drwy ddarpariaeth uniongyrchol Chwaraeon Cymru a hefyd ein gwaith mewn partneriaeth â sefydliadau yn y sector chwaraeon. Gyda chwricwlwm ysgol newydd wrthi'n cael ei gyflwyno, efallai y bydd y cyhoedd yn gweld hynny fel rhan hanfodol o gyflawni'r amcan hwn. Mae cyfle gyda'r cwricwlwm newydd yn 2021-22 i ddylanwadu'n sylweddol ar hyn. Mae'n wir o hyd bod cyfran fawr ac, yn ôl pob tebyg, mwyafrif ffocws Chwaraeon Cymru o ddydd i ddydd ar waith sy'n canolbwyntio ar gyfranogwyr neu ddarpar gyfranogwyr o dan 18 oed.

4.3.1 Mae arweinyddiaeth Cyrff Rheoli Chwaraeon Cenedlaethol Cymru a sefydliadau cenedlaethol cysylltiedig wedi parhau i gynyddu eu hamrywiaeth. Mae'r polisi amrywiaeth ar gyfer byrddau partneriaid a gyflwynwyd gan Chwaraeon Cymru wedi'i gyflawni bellach gan 10 o sefydliadau gyda 7 sefydliad arall yn agos at gyflawni hyn. O blith y 10 sefydliad sy'n weddill mae cynnydd yn cael ei wneud ac mae gan bob un ohonynt aelodau bwrdd benywaidd a gwrywiadd (mae'r 10 sefydliad yma'n amrywio o ran cydbwysedd rhwng y rhywiau rhwng 18%:82% a 30%:70%).

4.3.2 Drwy Gronfa Cymru Actif (BAWF) a'r Gronfa Cadernid Chwaraeon (SRF) byddwn yn blaenoriaethu ceisiadau am fuddsoddiad sy'n sicrhau bod chwaraeon yn agored i bawb drwy dargedu'r anghydraddoldeb presennol yn rhagweithiol. Drwy fabwysiadu dull dysgu, byddwn yn siapiro ac yn mireinio'r broses hon yn barhaus. Rydym wedi sefydlu dangosfyrdau tracio byw sydd wedi galluogi i ni fonitro, mewn amser real bron, ceisiadau a buddsoddiad ein cronfeydd. Mae hyn yn cynnwys monitro yn erbyn ardaloedd o amddifadedd. Hefyd, mae sefydlu dull cofnod dysgu ar gyfer ceisiadau wedi dechrau darparu'r dysgu gan grwpiau unigol; clybiau a sefydliadau fel sail i gynigion yn y dyfodol. Gyda lansiad elfen cynnydd BAWF rydym hefyd wedi cynyddu'r cyllid sydd ar gael heb unrhyw gyfraniad gofynnol gan yr ymgeisydd o £5,000 i £10,000, i leihau'r rhwystrau rhag ymgeisio ymhellach.

Wrth agor elfen Cynnydd y gronfa, gwnaethom ofyn yn benodol i ymgeiswyr nodi sut roedd eu cais am gyllid yn targedu naill ai;

1. ARLOESI

2. CYNALIADWYEDD

3. MYND I'R AFAEL AG ANGHYDRADDOLDEB

O blith y 304 cais i'r elfen hon, mae cyfanswm o 242 hyd yma wedi dangos tystiolaeth o'u nod i fynd i'r afael ag anghydraddoldeb drwy eu gweithredoedd.

4.3.3 Cyfrannu at fenter ar y cyd Hil mewn Chwaraeon y Cynghorau Chwaraeon i sefydlu fforwm lle gallai pobl siarad yn onest am eu profiadau byw o hiliaeth, gan sicrhau bod yr wybodaeth o'r fforwm hwn yn cael ei defnyddio a'i rhannu'n effeithiol. Enillwyd y tendr gan AKD sydd wedi cynnal ymchwil ansoddol (grwpiau ffocws a chyfweiliadau un i un) a byddant yn cynnal fforymau arbenigol ledled y DU. Gall cyfranogwyr hefyd uwchlwytho eu straeon drwy borthol i gyfrannu at yr ymchwil profiad byw. Mae nifer o themâu yn dod i'r amlwg o'r gwaith a rhai straeon trawiadol iawn.

4.3.4 Mae Chwaraeon Cymru wedi cydnabod ein cyfyngiadau ein hunain wrth rwydweithio a chysylltu â chymunedau ethnig amrywiol. Rydym wedi rhoi cynlluniau ar waith gan ddefnyddio ymgynghorwyr arbenigol i fynd ar ôl yr unigolion a'r grwpiau hynny a ddarparodd eu straeon a'u gwybodaeth ar gyfer y prosiect Hil mewn Chwaraeon am brofiadau byw o chwaraeon. Bydd yr ymgynghorwyr yn meithrin gallu Chwaraeon Cymru yn y tymor byr a hefyd yn darparu modd cychwynnol i fynd i'r afael â'r problemau a godwyd drwy'r ymchwil profiadau byw. Bydd hyn yn darparu mwy o'r cyfleoedd sydd eu hangen.

4.3.5 Sefydlu'r Pecyn Adfer Chwaraeon a Hamdden yn gyflym iawn, cyfanswm y buddsoddiad oedd £14m. Dyfarnwyd £5 miliwn ychwanegol i'n partneriaid strategol (Cyrrff Rheoli Cenedlaethol, Awdurdodau Lleol a Phartneriaid Cenedlaethol) i symud meysydd gwaith ymlaen i'w galluogi i ddod yn ôl yn gryfach o'r pandemig. Defnyddiodd y cynllun newydd yr wybodaeth a gasglwyd o'n hymchwil a gomisiynwyd am fylchau cyfranogiad yn ehangu yn rhai o'n grwpiau difreintiedig. Felly, un o'r 5 canlyniad allweddol yw i bartneriaid fynd i'r afael â hyn. Sicrhau bod chwaraeon yn agored i bawb fwynhau profiad gwych.



- 4.3.6 Partneriaethau Chwaraeon - mae'r dull hwn yn ymateb yn uniongyrchol i'r amcan hwn. Mae'n ymwneud â phob rhanbarth yn datblygu dull sy'n adlewyrchu anghenion pob rhanbarth a'r cymunedau lleol maent yn eu gwasanaethu - ac ymateb i hynny. Y sbardun allweddol i Bartneriaethau Chwaraeon yw mynd i'r afael â'r anghydraddoldeb ystyfnig sy'n bodoli. Er gwaethaf blwyddyn hynod heriol i'r partneriaid sy'n ymwneud â'r partneriaethau rhanbarthol trawsnewidiol newydd hyn a fydd yn arwain datblygiad chwaraeon, mae Chwaraeon Cymru wedi cadw'r dull o weithredu wrth symud ymlaen.

ADOLYGU'R CYNNYDD:

- 4.3.7 Yr amcan hwn sydd wedi profi'r pwyslais mwyaf ychwanegol yn ystod 2020-21 gan fod y ffofws ar anghydraddoldeb yn ystod y flwyddyn mewn mudiadau fel Mae Bywydau Du o Bwys a COVID-19 wedi cael effaith (ee effaith anghymesur ar y rhai ag anabledd) sylweddol ar waith Chwaraeon Cymru. Mae holl aelodau'r bwrdd a'r staff yn ymwybodol o bwysigrwydd cynyddol gwaith i fynd i'r afael ag anghydraddoldeb. Mae Chwaraeon Cymru wedi bod yn agored ynghylch rhai o'i gyfyngiadau a'i fethiannau blaenorol wrth gydnabod bod angen iddo ddatblygu rhwydweithiau cadarnach gyda chymunedau ethnig amrywiol ac mae wedi gweithredu ar unwaith i fynd i'r afael â hyn a bydd yn parhau i fonitro a gwella'r agwedd hon. Mae'r amcan yn un mae Chwaraeon Cymru yn cyfaddef nad yw wedi'i gyflawni yn y gorffennol ac mae bellach wedi mabwysiadu gwahanol ddulliau o sicrhau cynnydd ac mae'n rhoi blaenoriaeth i'r amcan hwn. Mae'n ymddangos ei fod yn faes allweddol i adolygu'r cynnydd sydd wedi'i wneud ymhen 12 a 24 mis.

Arwydd o ymrwymiad cadarn Chwaraeon Cymru i fynd i'r afael ag anghydraddoldeb yw'r sylfaen ar gyfer blaenoriaethu cyllid yn y Dull Buddsoddi newydd. Gan ddefnyddio'r data am gyfranogiad o'r arolygon cenedlaethol, caiff y dyfarniadau cyllido i gyrff rheoli cenedlaethol eu pwysoli o blaid chwaraeon sy'n fwy poblogaidd ymhlith grwpiau difreintiedig (merched; amddifadedd economaidd-gymdeithasol; cymunedau ethnig amrywiol a phobl ag anableddau).



4.4 DOD Â PHOBL AT EI GILYDD AR GYFER Y TYMOR HIR

SECTOR CHWARAEON CYDWEITHREDOL, CYNALIADWY A LLWYDDIANNUS SY'N CAEL EI ARWAIN GAN WYBODAETH A DYSGU AR Y CYD.

ENGHREIFFTIAU O GYNNYDD:

- 4.4.1 Mae Chwaraeon Cymru wedi cydweithio â phedwar Cyngor Chwaraeon arall y DU ar yr Adolygiad Cynhwysiant Trawsryweddol mewn Chwaraeon Domestig. Roedd y darn pwysig hwn o waith yn cynnwys comisiynu'r gwaith, cynnal yr ymgynghoriad eang, datblygu adnoddau drafft a chytuno ar becyn hyfforddi dwy ran ar y cyd ar gyfer holl aelodau bwrdd Chwaraeon Cymru.
- 4.4.2 Sefydlu'r Fforwm Cydraddoldeb, Amrywiaeth a Chynhwysiant (EDI) i ganiatáu i arweinwyr staff yn sefyliadau partner Chwaraeon Cymru gysylltu, rhannu a dysgu. Cyflwynwyd y sesiwn cyntaf ym mis Chwefror 2021 gan Sported UK gan rannu eu hymchwil Hiliaeth mewn Chwaraeon. Sbardunodd y fenter ymgysylltu a chydweithio â Chynghrair Cydraddoldeb Cymdeithas Chwaraeon Cymru i ddatblygu'r gwaith hwn ymhellach.
- 4.4.3 Sefydlu rhaglen hyfforddi ar y cyd ar gyfer rheoli ac arwain gyda chyrrff cyhoeddus eraill. Mae'r garfan gyntaf ar reolaeth linell hanfodol wedi dechrau ddiwedd 2020 gyda 4 cynrychiolydd o Chwaraeon Cymru, ac wedyn Arweinyddiaeth Strategol yn gynnar yn 2021. Bydd gan Chwaraeon Cymru 4 lle ym mhob carfan.
- 4.4.4 Sefydlu pum Partneriaeth Chwaraeon ledled Cymru a sicrhau bod mecanweithiau'n cael eu sefydlu fel bod gwasanaethau'n adlewyrchu angen lleol. Mae trafodaethau'n parhau gyda'r 4 Partneriaeth Chwaraeon sy'n dod i'r amlwg gan gynnwys adnabod anghydraddoldeb allweddol a fydd angen sylw blaenllaw yn eu cynllunio ac a fydd yn siapiro gweledigaeth y rhanbarth.
- 4.4.5 Cefnogi partneriaid gyda dychwelyd at weithdrefnau chwaraeon, protocolau a lliniaru risg ar gyfer athletwyr elitaidd:
 - 4.4.5.1 Cydweithio a chydweithredu – roedd yn hawdd iawn uno grŵp mawr o bartneriaid yn gyflym o amgylch nod cyffredin. Roedd mwy o rannu syniadau a deunyddiau nag a welwyd o'r blaen.
 - 4.4.5.2 Mae'r dysgu ar ei gyflymaf pan fydd yr amgylchedd o'ch cwrmpas yn newid yn gyflym. Mae'n ffordd anghyfforddus iawn o weithredu.
 - 4.4.5.3 Mae wedi tynnu sylw at ddyhead ein partneriaid i ysgwyddo cyfrifoldeb am bethau - yn enwedig pethau newydd a llawn risg. Mae rhai partneriaid wedi bod eisiau i ni gymeradwyo eu cynlluniau yn hytrach na gweithredu fel ffrind beirniadol yn eu cylch.

- 4.4.6 Y Gronfa Cadernid Chwaraeon (SRF) – datblygu'r dull o weithredu:
- 4.4.6.1 Mae cyfathrebu wedi bod yn hollbwysig - amrywiol ddulliau mewnol a sesiynau briffio'r sector. Gweithiodd y rhain yn dda i ddarparu eglurder gyda neges gyson. Mewn gwirionedd, fe wnaeth cyflwyno'n rhithwir weithio'n well efallai na chael 60 o bobl mewn ystafell - mewnbynau mwy cytbwys; y swyddogaeth sgwrsio; gallu recordio sesiynau; dim costau teithio.
 - 4.4.6.2 Cynnwys partneriaid a'r rhwydweithiau sydd ganddynt wrth ddatblygu, gweithredu, gwneud penderfyniadau a dysgu. Mae mwy i'w wneud i ymgysylltu'n uniongyrchol â'r unigolion yn y gymuned, yn enwedig y rhai o grwpiau difreintiedig.
 - 4.4.6.3 Ymgysylltu. Roedd yn bwysig ein bod yn cyhoeddi'r buddsoddiad yn agored i ddatblygu'r dull gweithredu. Adlewyrchu cyson yn ôl i'n strategaeth a'n dull gweithredun. Ymddygiad modelu rôl gan Brif Swyddog Gweithredol drwy'r tîm arweinyddiaeth ac uwch swyddogion h.y. mae'n iawn peidio â bod â'r holl atebion.
- 4.4.7 Datblygwyd proses i alluogi staff i optio i mewn i ddychwelyd i weithio yng Nghanolfan Genedlaethol Chwaraeon Cymru i hwyluso dychwelyd i hyfforddiant elitaidd.
- 4.4.7.1 Enghraifft wych o gydweithio ar draws timau Perfformiad Corfforaethol, Athrofa, Canolfan Genedlaethol a Dirnadaeth i ddatblygu'r cynllun gweithredu a'r ddogfennaeth gysylltiedig.
 - 4.4.7.2 Fe wnaeth rhannu syniadau a gwybodaeth ar draws Cynghorau Chwaraeon y Gwledydd Cartref wella cadernid y broses.
 - 4.4.7.3 Roedd yn bwysig datblygu'r negeseuon ar gyfer staff yn ogystal â dogfennaeth allweddol (e.e. dim pwysau i ddychwelyd).
- 4.4.8 Sefydlwyd Grŵp Chwaraeon Cenedlaethol (NSG) i reoli'r broses dynodi statws elitaidd ar gyfer dychweliad pwylllog a graddol i chwaraeon grŵp a thîm cystadleuol. Roedd hefyd yn cefnogi Llywodraeth Cymru gyda thystiolaeth ac argymhellion ar gyfer dychweliad chwaraeon a gweithgarwch corfforol yn ehangach yn ddiogel. Roedd y grŵp, dan arweiniad Chwaraeon Cymru, hefyd yn cynnwys cynrychiolwyr o Gymdeithas Chwaraeon Cymru, Gemau'r Gymanwlad Cymru a Llywodraeth Cymru. Roedd y grŵp yn cyfarfod yn wythnosol ac yn llwyddo i reoli rhai agweddau allweddol ar ddychwelyd i chwaraeon a gweithgarwch corfforol. Roedd cydweithredu a phartneriaeth effeithiol gyda Chymdeithas Chwaraeon Cymru ar sefydlu ac allbwn fforymau amrywiol eraill yn gysylltiedig â COVID-19 hefyd yn bwysig yn ystod y cyfnod hwn.
- 4.4.9 Cydlynwyd cyfleoedd mwy anffurfiol eraill i gefnogi'r sector gan Chwaraeon Cymru yn ystod y pandemig. Sefydlwyd sesiynau 'Learn Out Loud' yn gyflym er mwyn i Brif Weithredwyr sefydliadau partner ddod at ei gilydd yn ôl yr angen i rannu dysgu a phrofiadau ar 'bynciau llosg' (fel sut i weithredu chwaraeon yn ystod cyfnodau clo lleol).

ADOLYGU'R CYNNYDD:

- 4.4.10 Mae'r enghreifftiau niferus a restrir yn dystiolaeth dda bod y dull hwn yn cael ei ymgorffori yn ein gweithredoedd yn fewnol a gyda phartneriaid drwy strwythurau a dulliau ffurfiol ac anffurfiol. Yn yr adolygiad o'r adran flaenorol ar sicrhau bod pawb yn cael cyfle i fod yn actif drwy chwaraeon, roedd y sefydliad wedi cydnabod ei gyfyngiadau wrth rwydweithio'n effeithiol â chymunedau ethnig amrywiol (edrychwch ar 4.3.7). Gallai hyn ddangos nad oedd agweddau ar ein dulliau o gydweithredu wedi gweithio'n dda yn y cyd-destun hwnnw, gallai fod yn werth rhoi ystyriaeth bellach i hyn i weld a ellid dysgu elfennau defnyddiol.

Mae'n bwysig adeiladu ar y meysydd cydweithredu llwyddiannus presennol a sicrhau ein bod yn mabwysiadu'r dull hwn o weithredu mewn meysydd perthnasol eraill a fyddai hefyd o fudd.

4.5 DANGOS MANTEISION CHWARAEON

GWELIR TYSTIOLAETH O EFFAITH CHWARAEON AC MAE CYRHAEDDIAD CHWARAEON YN CAEL EI DDEALL YN LLAWN, EI WERTHFAWROGI, EI ARDDANGOS A'I DDATHLU LEDLED CYMRU.

ENGHREIFFTIAU O GYNNYDD:

4.5.1 Datblygu'r arolygon cenedlaethol a sut rydym yn defnyddio'r wybodaeth hon i gael gwell dealltwriaeth o'r rhwystrau a'r galluogwyr i unigolion fod yn actif drwy chwaraeon. Rydym wedi adolygu'r dull o gyflwyno'r Arolwg Cenedlaethol ar gyfer Cymru ar sail yr heriau a gyflwynwyd gan Covid-19. Mae'r arolwg wedi symud i arolwg ffôn a gynhelir bob mis. Mae gwaith yn y dyfodol wedi'i ddatblygu o ran sut bydd y dull hwn yn pontio i arolwg tymor hwy sy'n sicrhau cysondeb o ran data tracio. Mae ffocws o hyd ar sut gellir defnyddio hyn i ddeall rhwystrau i gyfranogiad yn ogystal â ffactorau penderfynu ehangach ar gyfer gweithgarwch.

4.5.2 Er mwyn cael rhywfaint o dystiolaeth gynnar o effaith pandemig COVID-19, comisiynodd Chwaraeon Cymru ymchwil (dyfarnwyd y contract i Savanta ComRes) i gyfranogiad a gwirfoddoli yn ystod wythnosau cyntaf y pandemig. Ailadroddwyd yr arolwg i fesur a oedd yr effeithiau wedi newid. Cadarnhaodd y canfyddiadau ddull strategol Chwaraeon Cymru o weithredu. Roedd hefyd yn dangos tystiolaeth bod anghydraddoldeb cyfle wedi bod yn waeth yn ystod COVID-19 gyda grwpiau heb gynrychiolaeth ddigonol wedi cael eu heffeithio'n fwy nag eraill.

4.5.3 Cyfrannodd Chwaraeon Cymru at fenter Hil mewn Chwaraeon y Cynghorau Chwaraeon ar y cyd drwy brosiect eang ar ddata a gwybodaeth i greu darlun cadarnach o hil ac anghydraddoldeb hiliol ar draws y system chwaraeon. Byddwn yn sicrhau bod y wybodaeth hon yn cael ei rhannu a'i bod yn cael ei defnyddio i sbarduno rhaglenni effeithiol i fynd i'r afael ag anghydraddoldeb. Cyfrannodd staff Dirnadaeth Chwaraeon Cymru at y broses gaffael.

Dadansoddiad a dehongliad o ddata ethnigrwydd, cyfranogiad a gweithlu presennol yw'r adroddiad yn bennaf. Mae'r adroddiad yn cadarnhau problemau hysbys gyda data arolygon (problemau samplu) a'r gwahaniaethau sy'n bodoli o fewn a rhwng categorïau ethnigrwydd presennol a ddefnyddir mewn arolygon. Mae anghydraddoldeb sy'n bodoli ar gyfer cyfranogiad hefyd yn bodoli yn y gweithlu. Mae'r adroddiad yn awgrymu bod llawer o'r anghydraddoldeb a nodwyd yn gysylltiedig â ffactorau strwythurol mewn cymdeithas yn ehangach.

4.5.4 Cynhaliodd Chwaraeon Cymru ymarfer cynaliadwyedd partneriaid i gael gwybodaeth am sut mae partneriaid yn cael eu hariannu a'r effaith y gallai Covid 19 ei chael arnynt yn ystod y flwyddyn ariannol sydd i ddod.

Gwnaethom nodi bod partneriaid yn gweithredu ar sail risg amrywiol. Edrychwyd ar ffactorau gan gynnwys incwm aelodaeth, % incwm Chwaraeon Cymru o gyfanswm eu trosiant, a lefel y cronfeydd wrth gefn. Hefyd aethom ati i ystyried gwybodaeth gyd-destunol, fel staff newydd allweddol (e.e. Prif Swyddog Gweithredol, staff Cyllid).

Cynigiwyd seinfwrdd ar gyfer cyngor gennym a ffocws ar risg ariannol. Mae'n bwysig bod partneriaid yn teimlo eu bod yn cael cefnogaeth yn ystod yr amser hwn a'n bod yn parhau i gryfhau ein perthnasoedd presennol.

4.5.5 Comisiynodd Chwaraeon Cymru astudiaeth gwerth economaidd i effaith COVID19. Mae'r effaith hon wedi bod yn sylweddol a bydd yn sylweddol. Y ddau angen allweddol ar gyfer y gwaith hwn yw:

4.5.5.1 Deall y ffordd mae'n newid y tirlun chwaraeon economaidd;

4.5.5.2 Bydd yr effaith mae'n ei chael ar sefydliadau chwaraeon y sectorau preifat a chyhoeddus a'r trydydd sector yn y tymor byr iawn, canolig a hir yn hanfodol i dargedu cefnogaeth i'r maes cywir a gweithio ar draws meysydd polisi'r Llywodraeth.

4.5.6 Cynlluniodd a datblygodd Chwaraeon Cymru ymgyrch genedlaethol newydd - #NôlynyGêm i weithredu yn gynnar yn 2021-22. Roedd hyn yn cynnwys comisiynu ffilm teimlad da sy'n cyfleu'r teimlad hwnnw o hiraeth, rhyddhad a chyffro wrth fynd yn ôl i wneud yr hyn roeddem yn ei hoffi cyn y cyfnod clo.

Nod yr ymgyrch fydd helpu'r bobl hynny y mae eu lefelau gweithgarwch corfforol wedi gostwng yn ystod y pandemig i ailgysylltu â chwaraeon ac ymarfer corff unwaith eto (yn enwedig Oedolion dros 55 oed, pobl a fyddai wedi bod yn cysgodi a theuluoedd o ardaloedd o amddifadedd). Amcanion yr ymgyrch yw hybu hyder pobl wrth ddychwelyd i'r gweithgareddau; rhoi hwb i gymhelliant pobl i ddychwelyd a chynyddu ymwybyddiaeth o'r hyn y gellir ei fwynhau o fewn canllawiau.

ADOLYGU'R CYNNYDD:

4.5.7 Mae Chwaraeon Cymru wedi cynyddu cwmpas ei ddata arolwg ar chwaraeon yn ystod y pandemig trwy gomisiynu adroddiadau ymateb cyflym ar effaith cyfyngiadau COVID-19 ar gymryd rhan mewn chwaraeon ac agweddau eraill fel gwirfoddoli. Cynyddwyd ymgyrchu hefyd i eirioli negeseuon diwygiedig am gyfranogiad diogel, a bu'n rhaid symud yn gyflym gyda hyn er mwyn llywio a chymhell yn briodol wrth i gyfyngiadau gael eu haddasu, eu llacio ac wedyn eu hailorfodi.





4.6

BOD YN SEFYDLIAD O WERTH MAWR

CHWARAEON CYMRU YN SEFYDLIAD UCHEL EI BARCH SY'N CEISIO GORGYFLAWNI DRWY DDARPARU GWASANAETH O'R RADD FLAENAF DRWY EIN STAFF GWERTHFAWR.

ENGHREIFFTIAU O GYNNYDD:

- 4.6.1 Rydym wedi parhau i weithredu model buddsoddi newydd sy'n gosod cyllid i gyd-fynd â'n grwpiau blaenoriaeth: Cymunedau ethnig amrywiol; anabled; merched a genethod ac amddifadedd cymdeithasol. Mae ein dull buddsoddi a sbardunir gan ddata wedi'i ddatblygu drwy ymgynghori'n helaeth â phartneriaid a rhanddeiliaid. Mae'n cynnwys dulliau newydd datblygedig o lywodraethu; dyraniadau buddsoddi yn seiliedig ar ddata a fframwaith atebolrwydd.
- 4.6.2 Wedi sefydlu is-grŵp Bwrdd newydd ar Amrywiaeth. Er mwyn sicrhau bod amser yn cael ei roi i ystyried yn fanwl y pynciau hanfodol ym maes cydraddoldeb, amrywiaeth a chynhwysiant sydd wrth wraidd strategaeth Chwaraeon Cymru, sefydlwyd yr is-grŵp Amrywiaeth a chynhaliodd ei gyfarfod cyntaf ym mis Tachwedd 2020.
- 4.6.3 Datblygodd a chynhaliodd Grŵp Ymgysylltu â Staff Chwaraeon Cymru arolwg Cydraddoldeb, Amrywiaeth a Chynhwysiant i'r holl staff i ddarparu gwybodaeth bwysig am farn a phrofiadau staff. Darparwyd yr arolwg mewn Sbaeneg yn ogystal â Chymraeg a Saesneg, i ddiwallu anghenion iaith gyntaf yr holl staff.
- 4.6.4 Adolygu'r polisiau AD cyfredol yng ngoleuni'r cyfleoedd cadarnhaol i weithio gartref oherwydd Covid-19. Bydd y polisi hwn yn cael ei arwain gan sut rydym yn dymuno dychwelyd i'r swyddfa ar ôl Covid-19. Sefydlwyd gweithgor mewnol i edrych ar hyn. Y consensws cynnar ymhlith y grŵp a'r sefydliad ehangach oedd y gall dull yn y dyfodol o gyfuno gweithio yn y swyddfa a gweithio gartref helpu staff i ffynnu a chynyddu'r budd o lai o allyriadau cymudo a thagfeydd.
- 4.6.5 Gwnaed gwaith i wella manwl gywirdeb a chyflawnder data amrywiaeth staff. Cyfathrebu â'r holl staff yn egluro'r budd o gael gwybodaeth gyfredol yn y maes hwn gyda dolen hawdd iddynt gwblhau data personol. Rydym wedi derbyn 90 o ymatebion (mae hyn yn 44% o'r aelodau o staff) a fydd yn cael eu cynnwys yn set ddata 2020-21 gan roi darlun llawer mwy cyflawn.
- 4.6.6 Adolygu ein dull o lunio rhestr fer o ymgeiswyr i sicrhau'r cyfleoedd gorau posib i grwpiau sydd heb gynrychiolaeth ddigonol. Parhau â'r dull o lunio rhestr fer yn ddall a gwarantu cyfweiliadau ar gyfer ymgeiswyr anabl sy'n cwrdd â'r meini prawf gofynnol. Methu newid polisi i ddefnyddio gwahaniaethu cadarnhaol ar draws pob rôl i warantu cyfweiliadau ar gyfer nodweddion gwarchoddedig eraill.
- 4.6.7 Cefnogodd tîm Datrysiaidau Technoleg Chwaraeon Cymru ac eraill y sefydliad yn gyflym iawn i symud i weithio o bell dros nos heb fawr ddim problemau. Galluogwyd hyn gan fuddsoddiad cadarn mewn technoleg yn ystod y blynyddoedd diwethaf, gan roi'r hyblygrwydd a'r gallu i'r sefydliad ymdopi â'r pandemig. Addasodd y staff yn dda i'r newid wrth ddefnyddio gwahanol dechnolegau.

- 4.6.8 Rydym wedi buddsoddi ymhellach yn natblygiad Athrofa Gweithgarwch Corfforol, Iechyd a Chwaraeon Cymru (WIPAHS), y cydweithrediad ymchwil sy'n dod â phob un o'r 8 prifysgol yng Nghymru a Chwaraeon Cymru at ei gilydd. Eleni gwnaethom benodi ystod o arweinwyr thematig gan sicrhau bod tystiolaeth a data yn cael eu casglu a'u cynnal, gan ymateb i anghenion amrywiol gwahanol bartneriaid chwaraeon ac iechyd. Mae'r athrofa wedi bod yn gyfrifol am ymchwil sylfaenol sydd wedi helpu i ddeall effaith Covid-19 ar blant ac oedolion, ar draws gwahanol ddemograffeg, ymchwil i oblygiadau newid yn yr hinsawdd ac anghydraddoldeb cymdeithasol yn y dyfodol ynghyd â modelau newid ymddygiad i nodi'r allbynnau chwaraeon allweddol a fydd yn cefnogi mwy o gyfranogiad mewn gweithgarwch corfforol yng Nghymru.
- 4.6.9 Gwnaed y cynllunio cychwynnol ar gyfer prosiect sylweddol i osod system wresogi newydd ym Mhlas Menai yn 2021-22. Gan weithio ar y cyd â'r Ymddiriedolaeth Garbon, nodwyd y bydd pwmp gwresogi, defnyddio dŵr, neu system ffynhonnell ddaear yn sicrhau'r budd gorau. Gyda'r paneli solar helaeth bellach ar y gweill, disgwylir i'r prosiectau amgylcheddol hyn sicrhau gostyngiadau sylweddol yn y defnydd o ynni, allyriadau a chostau tanwydd.

ADOLYGU'R CYNNYDD:

- 4.6.10 Drwy bwysau digysail y pandemig, bu enghreifftiau o sefydliadau yn y sector yn cydnabod rôl gydlynw ac arwain hanfodol Chwaraeon Cymru a'i staff. Ymhlith y dystiolaeth ar gyfer hyn fu'r ffordd y mae safbwyntiau'r sector chwaraeon am newidiadau i gyfyngiadau COVID-19 wedi'u ffurfio a'u cyfathrebu gan Chwaraeon Cymru neu'r NSG a'u derbyn a'u gweithredu gan Lywodraeth Cymru. Gallai graddfa'r gwerth a roddir yn fwy cyffredinol fod yn rhywbeth i'w fesur yn annibynnol. Dylid nodi bod y ddau gyfleuster chwaraeon wedi ceisio asesiad a meincnodi rhyngddibynnol dros nifer o flynyddoedd. Mae'r ddau gyfleuster wedi cyflawni sgôr Rhagorol Quest ar y cynllun ansawdd gwasanaeth hwn a ddefnyddir yn helaeth yn y sector chwaraeon.

4.7 ADOLYGU'R CYNNYDD GYDA'N HAMCANION CYDRADDOLDEB

4.7.1 Cynyddu amrywiaeth a chynhwysiant y gweithlu.

Nifer o fentrau i foderneiddio ac adolygu'r iaith mewn dogfennau recriwtio; dangos ymrwymiad i EDI a gwella'r broses o hyrwyddo swyddi gwag ymhlith cymunedau mwy amrywiol. Mae'r 26 penodiad sydd wedi'u gwneud ers mis Ionawr 2020 yn ymwneud ag unigolion â nodweddion mwy amrywiol na'r gweithlu presennol. Nid yw'r cynnydd hwn wedi bod ar raddfa i gael effaith sylweddol wrth gynyddu amrywiaeth (gwelwyd cynnydd bach yn ystod y flwyddyn ddiwethaf ar gyfer staff â nodweddion anabled, ethnigrwydd amrywiol, a gallu yn y Gymraeg). Mae'r ymdrechion i wella'r gwaith o gasglu data wedi gwneud cynnydd da yn ystod 2020-21.

Mae'r camau a gymerwyd a'r cynnydd a wnaed wedi'u hadolygu'n brydlon gyda'r casgliad bod angen i waith o'r fath barhau er mwyn i Chwaraeon Cymru ddod yn sefydliad cwbl gynhwysol ac amrywiol. Mae camau pellach eisoes yn cael eu cymryd.

Cynhaliwyd arolwg o'r holl staff i geisio eu barn a'u profiadau o gydraddoldeb ac amrywiaeth yn Chwaraeon Cymru. Arweiniwyd y gwaith hwn gan grŵp Ymgysylltu â Staff y sefydliad gyda chefnogaeth y tîm Dirnadaeth. Bydd yr adrodd yn ôl yn digwydd yn 2021-22 a dylai roi gwybodaeth bwysig am y profiad o weithio yn Chwaraeon Cymru.

4.7.2 Dileu bylchau cyflog.

Bu newid cadarnhaol sylweddol yn ddiweddar rhwng mis Ionawr 2020 a mis Mawrth 2021 a gweithredu'r prosiect ailgynllunio staff, gyda 38% o benodiadau yn ystod y cyfnod hwn yn arwain at ferched yn symud i swyddogaethau arwain neu reoli. Mae hyn wedi cyfrannu at y bwlch cyflog cymedrig rhwng y rhywiau yn gostwng i 4% (2019/20 8%) a'r bwlch cyflog canolrif rhwng y rhywiau yn gostwng i 1% (2019/20 13%). Ar hyn o bryd nid oes unrhyw ddata ar fylchau cyflog eraill (ee ethnigrwydd; anabled) oherwydd cyfran gyfyngedig y staff sydd â'r nodweddion hynny. Mae hyn yn awgrymu'r ffocws cychwynol pwysicach ar gynyddu amrywiaeth y gweithlu o ystyried y gallai'r niferoedd isel fod yn gyfyngiad ystadegol.

4.7.3 Ymgysylltu â'r gymuned.

Roedd Chwaraeon Cymru wedi ymgorffori arbrawf o'r defnydd o lais defnyddiwr wrth ddylunio gwasanaethau yn y cynllun 60 a Mwy newydd a ddechreuodd ym mis Ionawr 2021. Mae'r dull hwn o gynhyrchu ar y cyd gyda'r boblogaeth darged yn un o egwyddorion allweddol y cynllun. Mae hyn yn dangos datganiad clir o fwriad i roi cynnig ar ddulliau arloesol o weithredu ac estyn allan at y cyfranogwyr presennol a'r cyfranogwyr targed. Yn anffodus, roedd heriau COVID yn cyfyngu ar y gallu i gofnodi llais y defnyddiwr gan fod llawer o'r cynlluniau Awdurdod Lleol hyn wedi'u cyfyngu gan ffyrlo staff neu'r angen am fformatau cyflwyno rhithwir.

Mae'r enghraifft ynghylch rhwydweithio â chymunedau ethnig amrywiol (edrychwch ar 4.3.7) yn dangos cydnabyddiaeth Chwaraeon Cymru nad yw wedi gallu ymgysylltu â'r cymunedau hynny yn ddigon effeithiol yn flaenorol. Fodd bynnag, mae Chwaraeon Cymru wedi galluogi estyn allan at unigolion a sefydliadau o'r cymunedau hynny yn 2020-21 (drwy'r gwaith hil mewn chwaraeon) ac mae'n dechrau defnyddio'r wybodaeth am brofiadau byw unigolion i wneud newidiadau. Mae Chwaraeon Cymru yn gweld hwn fel gwaith i gael y flaenoriaeth uchaf ac mae wedi dechrau rhoi cynlluniau ar waith i'w gyflawni yn 2021-22.

Mae Chwaraeon Cymru wedi datblygu'r gronfa newydd sbon Lle i Chwaraeon drwy'r plattform Crowdfunder i'w lansio yn 2021-22. Bydd y dull arloesol hwn o weithredu'n defnyddio egwyddor cyllid cyfatebol, gan sicrhau bod cyllid Chwaraeon Cymru yn cael ei gynyddu gan glybiau sy'n gorfod chwilio am gyllid cyfatebol drwy ymgysylltu â'r gymuned. Mae'r dull yn seiliedig ar greu cysylltiadau cymunedol cadarnach drwy ennyn diddordeb cefnogwyr yn llwyddiant cymunedol clwb chwaraeon. Rydym yn gobeithio defnyddio ein cronfeydd fel ffordd o ddod â'r gymuned gyfan at ei gilydd, nid aelodaeth bresennol clwb yn unig, ar gyfer cynaliadwyedd tymor hir y ddarpariaeth. Wrth flaenoriaethu graddfa symudol o ran buddsoddiad, byddwn yn sicrhau bod y rhai o'r cymunedau mwyaf difreintiedig yn derbyn y raddfa uchaf o fuddsoddiad, yn ogystal â'r rhai sy'n gallu dangos sut bydd eu buddsoddiadau'n arwain at fynd i'r afael ag anghydraddoldeb.

I grynhoi, mae arwyddion addawol o fwriad i symud i lefelau dyfnach o ymgysylltu, gyda rhai cynlluniau yn dal i gael eu profi a'u datblygu neu'r gweithredu mewn cam cynnar.

4.7.4 Sicrhau bod cydraddoldeb yn cael ei ymgorffori yn y broses gaffael / gomisiynu a'i fod yn cael ei reoli drwy gydol y ddarpariaeth.

Mae camau clir wedi'u nodi yng Nghynllun Cydraddoldeb Strategol 2020-24 i fynd i'r afael â'r agwedd hon. Mae'r gwaith wedi'i drefnu ar gyfer 2021 a 2022 wrth i'r gweithgor perthnasol ym Mhartneriaeth Cydraddoldeb Cyrff Cyhoeddus Cymru gael ei sefydlu. O ystyried gwariant cymharol gyfyngedig Chwaraeon Cymru ar gaffael, nid yw hwn yn cael ei ystyried yn amcan a fydd yn gofyn am lefelau uchel o adnoddau i symud ymlaen. Dylid nodi bod Chwaraeon Cymru wedi ymrwmo i ymgorffori taliad uwch na'r Isafswm Cyflog Real ar gyfer unrhyw weithwyr a gyflogir o fewn contractau dan dendr gan Chwaraeon Cymru (wrth i gontractau fynd yn ôl i dendr).

Dylid ystyried a yw'r amcan hwn mor berthnasol i fuddsoddiad Chwaraeon Cymru mewn partneriaid (sy'n gyfran gymharol fawr o'r incwm blynyddol) ag o ran caffael. Ceir tystiolaeth dda sy'n dangos bod gwaith ar ymgorffori cydraddoldeb mewn prosesau buddsoddi yn mynd yn ei flaen yn dda gan fod y Dull Buddsoddi newydd yn cynnwys ystod o fesurau trechu anghydraddoldeb i ddyrannu ffigurau buddsoddi i bartneriaid. Mae eiriolaeth o ran pwysigrwydd cynyddu cydraddoldeb hefyd yn flaenoriaeth i fuddsoddiadau i bartneriaid strategol blynyddol ac i gynlluniau grantiau ymatebol i glybiau a sefydliadau lleol / rhanbarthol.

4.7.5 Sicrhau bod y ddarpariaeth o wasanaethau'n adlewyrchu angen unigol.

Mewn dull tebyg i 4.7.3 mae bwriad cryf i newid i sefydlu dulliau ar gyfer cydgynhyrchu ac ar gyfer rhannu dysgu. Sefydlwyd dulliau mewnol fel Labiau Dysgu yn 2020-21 i ystyried dysgu gan staff Chwaraeon Cymru a gan sefydliadau ein partneriaid. Mae elfen Atebolrwydd y dull buddsoddi newydd o drafod ac olrhain cynnydd amcanion yn enghraifft arall o ddull gwahanol iawn o weithredu strategaeth. Mae'r dull partneriaeth newydd yn seiliedig ar gefnogi anghenion pwrpasol y partneriaid yn hytrach na dull 'un maint yn ffitio pawb'.

Mae'n ymddangos bod y 12 mis nesaf yn amser allweddol i'r dulliau newydd hyn ddatblygu'n llawn, cael eu sefydlu ac i'r dysgu fod o fudd ehangach.



5. ADRODDIAD AR SAFONAU'R IAITH GYMRAEG

- 5.1.1 Mae Mesur y Gymraeg (Cymru) 2011 yn sefydlu fframwaith cyfreithiol i orfodi dyletswyddau ar bersonau i gydymffurfio â safonau statudol perthnasol i'r Iaith Gymraeg. Daeth y Safonau i gymryd lle Deddf yr Iaith Gymraeg 1993.
- 5.1.2 Ar ôl cyfnod o ymgynghori rhwng Chwaraeon Cymru a Chomisiynydd y Gymraeg, daeth Safonau newydd ar gyfer yr Iaith Gymraeg i rym ar gyfer Chwaraeon Cymru ar Ionawr 25ain 2017.
- 5.1.3 Y ddogfen hon yw Adroddiad Blynyddol Chwaraeon Cymru ar gyfer 2020/21 ar ein perfformiad yn erbyn Safonau'r Iaith Gymraeg ar ein cyfer, ac i ddarparu manylion am y gwaith partneriaeth rydym wedi'i wneud yn ystod y 12 mis diwethaf.
- 5.1.4 Rydym wedi ymrwymo i sicrhau ein bod yn bodloni'r dyletswyddau sydd wedi'u cyflwyno i ni ac yn cydnabod y rôl bwysig y gall chwaraeon ei chwarae mewn cefnogi datblygiad y Gymraeg yn y gymuned.



5.2. UCHAFBWyNTIAU ALLWEDDOL - 2020-21



5.2.1. URDD GOBAITH CYMRU

5.2.1.1 Gan weithio mewn partneriaeth â'r Urdd, rydym wedi cynyddu ein buddsoddiad yn sylweddol yn amgylchedd heriol iawn pandemig COVID, gyda buddsoddiad 2020-21 yn £478,934. Helpodd yr arian ychwanegol fel rhan o gymorth adfer y Gronfa Cadernid Chwaraeon i gadw'r capasiti a'r gallu i gynnal darpariaeth drwy COVID ac i ailafael mewn cyfleoedd chwaraeon pan fydd hynny'n ddiogel. Mae hefyd wedi cefnogi prosiectau a grwpiau penodol. Mae'r gyllideb yn parhau i gael ei defnyddio i ddatblygu cyfleoedd ledled Cymru i bobl ifanc gymryd rhan mewn cyfleoedd chwaraeon drwy gyfrwng y Gymraeg. Buddsoddir yn y rhaglen gymunedol, gan ganolbwyntio'n bennaf ar blant oedran cynradd. Y meysydd ffocws yw: Cyfranogiad Cymunedol; Datblygu'r gweithlu; Cystadlaethau a digwyddiadau.

RHAI O'R CYFLEOEDD A DDARPERIR:

- 5.2.1.2 Mae'r Urdd wedi lansio Chwarae yn Gymraeg fel prosiect Cenedlaethol i ymgysylltu ag ysgolion ail iaith, gan ddefnyddio gweithgarwch corfforol i hyrwyddo Cymraeg digwyddiadol ar y maes chwarae wrth ddarparu hyfforddiant i Flynyddoedd 5 a 6 i gyflwyno.
- 5.2.1.3 Mae cynllun prentisiaid yr Urdd yn parhau i fynd o nerth i nerth. Mae'r cynllun yn sicrhau darpariaeth chwaraeon gynyddol ledled Cymru ac yn galluogi pobl ifanc i gael Cymwysterau cydnabyddedig (NVQ Lefel 2 Arwain Gweithgarwch ac NVQ Lefel 3 Datblygu Chwaraeon).
- 5.2.1.4 Mae'r Urdd wedi bod yn datblygu eu cyfleoedd cydweithredol drwy weithio mewn partneriaeth â nifer o sefydliadau eraill i arddangos a rhannu manteision prentisiaethau yn ogystal ag ymgysylltu â chynulleidfa ehangach.
- 5.2.1.5 Drwy fynediad at gyllid pecyn Adferiad Chwaraeon Cymru a dderbyniwyd, mae'r Urdd yn cyflwyno'r prosiect canlynol (#FelMerch):
- 5.2.1.6 **Ferched gyda'n gilydd gallwn gyflawni** - Ysbrydoli, cefnogi a grymuso merched ifanc a genethod i sbarduno eu siwrnai gweithgarwch corfforol mewn amgylchedd diogel a chroesawgar.
- Tri grŵp oedran categori Blwyddyn 6 - 7; Blwyddyn 8 - 10; Blwyddyn 11
 - Fforymau Rhanbarthol a Chenedlaethol / Rhoi llais a chyfle i sbarduno gweithgarwch cymunedol fel grŵp
 - Rhaglen arweinyddiaeth benodol i Ferched a Genethod
 - HWB Canolog ar y wefan ar gyfer gweithgarwch a gwybodaeth
 - Partneriaethau gyda Llamau a sefydliadau allanol eraill
 - Cyflawnodd yr Urdd Lefel 2 y Safonau Diogelu a gefnogir gan yr Uned Amddiffyn Plant mewn Chwaraeon (CPSU)

5.2.1.7 Gweithiodd tîm Elitaidd Chwaraeon Cymru yn agos iawn gyda'r Urdd i ddarparu mewnbwn hyfforddi a pharatoi ar gyfer gweithdai addysg athletwyr a rhieni ynghylch pynciau fel hyfforddiant a pharatoi ar gyfer cystadleuaeth, ffordd o fyw a maeth. Rhoddwyd y cynlluniau ar waith i roi profiad dysgu dwyieithog i gystadleuwyr ym mhrif ddigwyddiadau'r Urdd (e.e. twrnament Rygbi Saith Cenedlaethol) ac i uwchsgilio staff yr Urdd fel eu bod yn gallu cynnal eu sesiynau addysg eu hunain yn y Gymraeg ar draws eu rhaglen eang o dwrnameintiau, cystadlaethau a gwyliau. Er bod yr hyfforddiant a'r paratodau wedi'u cwblhau, bu'n rhaid canslo'r digwyddiadau cychwynnol a digwyddiadau dilynol oherwydd COVID-19.

5.2.2. GEMAU IEUENCTID TREFOL, CAERDYDD.

5.2.2.1 Mae'r rhain yn rhan o'r rhaglennu olynol ar gyfer Gemau Cymru ac fe'u datblygwyd a'u cynllunio yn ystod 2019-20. Fodd bynnag, gohiriwyd digwyddiadau 2020 a 2021 oherwydd COVID-19. Mae cyllid ar y cyd wedi'i ddarparu gan Chwaraeon Cymru a Llywodraeth Cymru ar gyfer y digwyddiad yn 2022 fel trosglwyddiad o 2021. Mae'r cynlluniau ar gyfer y digwyddiad yn cynnwys elfen ddiwylliannol hefyd.

5.2.3. YR IAITH GYMRAEG MEWN CHWARAEON.

5.2.3.1 Sefydlodd Chwaraeon Cymru a thîm Hybu Comisiynydd y Gymraeg bartneriaeth newydd yn 2020-21 i gefnogi ac annog y sefydliadau cenedlaethol yn y sector chwaraeon (h.y. Cyrff Rheoli Chwaraeon Cenedlaethol a sefydliadau cenedlaethol fel Cymdeithas Chwaraeon Cymru a StreetGames) i ymestyn eu darpariaeth Gymraeg. Roedd y gwaith cychwynnol yn cynnwys nodi'r dull o weithredu a chynnwys yr holl staff rheoli perthnasoedd yn Chwaraeon Cymru sy'n gweithio gyda'r sefydliadau hynny. Cafodd gwybodaeth gychwynnol yn amlinellu'r gwaith ei chyfathrebu i'r sefydliad yn ystod cyfyngiadau COVID-19, gydag ymgysylltu mwy gweithredol yn dilyn yn 2020-21. Mae Chwaraeon Cymru yn gweld y gwaith hwn fel rhan bwysig o'n dyletswyddau Cymraeg drwy annog ffurfio a hyrwyddo mwy o gyfleoedd i ddefnyddio'r Gymraeg.



5.3. MARCHNATA, CYFATHREBU A DIGIDOL

YN SGIL YR YMATEB CHWARAEON I'R PANDEMIG, DEFNYDDIWD Y GYMRAEG I GYNYDDU CYRHAEDDIAD EIN CEFNOGAETH.

- 5.3.1 Roedd ymgyrch Cymru Actif / Be Active Wales yn ymateb ar unwaith i helpu i annog a chefnogi pobl i gadw'n actif o dan glo. Gwelodd yr ymgyrch ddwyieithog y sector yn dod at ei gilydd i hyrwyddo pwysigrwydd cadw'n gorfforol actif.



- 5.3.2 Roedd canolbwynt yr ymgyrch ar-lein ac yn defnyddio cyfryngau cymdeithasol i annog gweithgarwch corfforol ac i helpu i arwain a mentora unigolion i gymryd rhan yn ddiogel.
- 5.3.3 Hefyd gwnaethom ddefnyddio dylanwadwyr Cymraeg i gyrraedd cymaint o bobl â phosib.



- 5.3.4 Er mwyn gwella'r ymgysylltu drwy gynnwys wedi'i deilwra, rydym wedi sefydlu cyfrifon cyfryngau cymdeithasol Cymraeg pwrpasol ar Facebook a Twitter. Bydd y gwaith yn parhau yn ystod y cyfnod adrodd nesaf i gynyddu nifer y dilynwyr ac i wella edrychiad a theimlad y cynnwys.

- 5.3.5 Wrth i'r Coronafeirws gydio, profodd cefnogaeth ariannol i chwaraeon yng Nghymru yn thema fawr yn ein cyfathrebu.
- 5.3.6 Sefydlwyd Cronfa Cymru Actif, gan ddarparu cyfeirio, cyngor ac enghreifftiau i helpu clybiau i oroesi ac aildechrau.

Chwaraeon Cymru
@chwaraeon_cymru

NEWYDD

Gwybodaeth am ddychwelyd i weithgareddau awyr agored trefnus ar gyfer plant o 27ain Mawrth ymlaen wedi'i rhyddhau gan Lywodraeth Cymru.

Dylid cadw at gyfarwyddyd y corff rheoli BOB AMSER.

[llyw.cymru/cwestiynau-cyf...](#)

#CymruActif
Translate Tweet



4:51 PM · Mar 26, 2021 · Sprout Social

3 Retweets 5 Likes

Sport Wales @sportwales · Oct 5, 2020

Rydyn ni eisio i chi wneud y canlynol:

Bod yn Actif

Bod yn Ddiogel

Bod yn Gyfrifol

[chwaraeon.cymru/canolfan-cyfr...](#)

#CronfaCymruActif

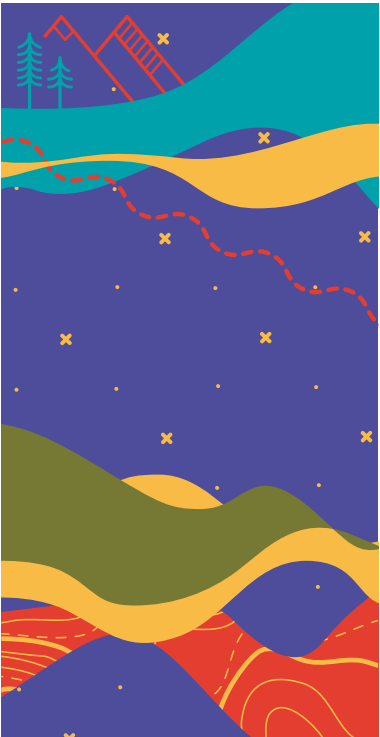


0:05 | 197 views

- 5.3.7 Parhaodd y negeseuon cyllido dwyieithog, gyda chynlluniau grant i gefnogi gweithwyr llawrydd chwaraeon a darparwyr preifat.
- 5.3.8 Wrth i Chwaraeon Cymru gyflwyno brand newydd, mae'r Gymraeg yn chwarae rhan amlwg fel y mae'r arwyddion newydd isod ym Mhlas Menai yn dangos.



- 5.3.9 Yn ystod y flwyddyn, ar gyfer ein gwaith marchnata a hyrwyddo, fe wnaethom gyfieithu mwy nag 800,000 o eiriau rhwng y Gymraeg a'r Saesneg.



5.4. ARIAN GRANT



Rydym yn gweithio'n rhagweithiol i ddatblygu chwaraeon i bobl yn ddwyieithog.

5.4.1. Y GIST GYMUNEDOL A GRANTIAU DATBLYGU



- 5.4.1.1 Yn flaenorol, roedd Chwaraeon Cymru wedi ymgynghori'n eang ar adolygu'r cynlluniau cyllido lleol a rhanbarthol hyn, roedd disgwyl i hyn ddigwydd yn ystod 2020-21. Fodd bynnag, gwelwyd pandemig COVID-19 a'r angen am atal pob camp yn disodli'r cynlluniau hynny a gohiriwyd y cynlluniau yn gynnar iawn yn y flwyddyn ariannol.
- 5.4.1.2 O'r 134 o Grantiau'r Gist Gymunedol a'r Grantiau Datblygu a ddyfarnwyd, rhoddwyd 5 i sefydliadau a nododd eu bod yn darparu gweithgarwch chwaraeon yn gyfan gwbl drwy gyfrwng y Gymraeg, a dywedodd 20 sefydliad eu bod yn ei defnyddio'n rhannol.
- 5.4.1.3 Nododd 22 o sefydliadau ar eu ffurflenni cais y bydd eu prosiect yn cynyddu'r defnydd o'r Gymraeg yn eu sefydliad gyda 5 sefydliad yn nodi nad oeddent ar hyn o bryd yn darparu gweithgarwch chwaraeon drwy gyfrwng y Gymraeg cyn y prosiect ond y byddent ar ôl y dyfarniad.
- 5.4.1.4 Dangosir effaith gyfunol y 27 o ddyfarniadau i'r clybiau a oedd yn bwriadu naill ai ddechrau neu gynyddu eu darpariaeth o gyfleoedd chwaraeon gan ddefnyddio'r Iaith Gymraeg yn y tabl isod.

| | Cyn | Ar Ôl | Cynnydd |
|---|-----|-------|---------|
| Nifer y sesiynau a gyflwynwyd yn y Gymraeg (yn llawn) | 57 | 88 | 31 |
| Nifer yr Hyfforddwyr Cymraeg (yn llwyr) | 44 | 69 | 25 |
| Nifer y sesiynau a gyflwynwyd yn y Gymraeg (yn ddwyieithog) | 183 | 201 | 18 |
| Nifer yr Hyfforddwyr Cymraeg (dwyieithog) | 60 | 70 | 10 |

5.4.2. CRONFA CYMRU ACTIF / BE ACTIVE WALES FUND

- 5.4.2.1 Rhoddwyd y cynllun cyllido newydd hwn ar waith yn gynnar yn ystod y pandemig i warchod sefydliadau chwaraeon gyda chymorth brys ac wedyn, yn gynyddol, i'w helpu i symud ymlaen i fwy o gynaliadwyedd yn y dyfodol. O blith y 1,055 o ddyfarniadau o'r Gronfa Cymru Actif, dyfarnwyd 37 i sefydliadau a nododd eu bod yn darparu gweithgarwch chwaraeon yn gyfan gwbl drwy gyfrwng y Gymraeg, a dywedodd 243 o sefydliadau eu bod yn ei defnyddio'n rhannol.
- 5.4.2.2 Dangosir effaith gyfunol y 280 o o ddyfarniadau i'r clybiau a oedd yn bwriadu naill ai ddechrau neu gynyddu eu darpariaeth o gyfleoedd chwaraeon gan ddefnyddio'r Iaith Gymraeg yn y tabl isod.

| | Yn y cam ymgeisio |
|---|-------------------|
| Nifer y sesiynau a gyflwynwyd yn y Gymraeg (yn llawn) | 3,061 |
| Nifer yr Hyfforddwyr Cymraeg (yn llwyr) | 380 |
| Nifer y sesiynau a gyflwynwyd yn y Gymraeg (yn ddwyieithog) | 380 |
| Nifer yr Hyfforddwyr Cymraeg (dwyieithog) | 1,101 |

5.5. EIN DYLETYSWYDDAU

- 5.5.1 Ystyrir a chrynoir yr effaith bosib ar y rhai sy'n dymuno defnyddio'r Gymraeg fel adran safonol yn Asesiad Effaith Chwaraeon Cymru a thempled papur y Bwrdd. Mae hyn yn golygu bod angen ystyried yr effeithiau hyn fel rhan o bob newid polisi newydd neu sylweddol ac fel rhan o ysgrifennu pob papur bwrdd.
- 5.5.2 Mae Chwaraeon Cymru wedi gwneud newid bwriadol i gynnwys yr adroddiad hwn ar Safonau'r Iaith Gymraeg yn yr Adroddiad Blynyddol Integredig. Bydd hwn nawr yn cynnwys yr holl ddyletswyddau statudol sydd â gofynion adrodd blynyddol, gan gynnwys y Gymraeg.
- 5.5.3 Mae Chwaraeon Cymru wedi ymuno â grŵp o gyrff cyhoeddus i ddatblygu strategaeth ddiwylliannol ar gyfer Cymru, gan wella mynediad i gyfleoedd diwylliannol a dathlu'r diwylliant Cymraeg a'r iaith Gymraeg.
- 5.5.4 Mae Chwaraeon Cymru yn rhan o Bartneriaeth Cydraddoldeb Cyrff Cyhoeddus Cymru, grŵp o sefydliadau'r sector cyhoeddus (gan gynnwys Comisiynydd y Gymraeg) sydd wedi datblygu cyfres o amcanion cydraddoldeb ar y cyd y mae'r sefydliadau wedi cytuno i weithio gyda'i gilydd i'w gweithredu. Ar gyfer Chwaraeon Cymru, bydd gweithredu'r amcanion hyn yn cynnwys gweithredu'n gadarnhaol ynghylch yr iaith Gymraeg yn ychwanegol at y naw nodwedd warchodedig, i gynyddu amrywiaeth.

5.6. CYDYMFFURFIO Â'R SAFONAU

5.6.1 At bwrpas yr adroddiad hwn, byddwn yn darparu crynodeb o'r camau gweithredu sydd wedi'u rhoi ar waith i gadw at 'Ddosbarth o Safonau', fel Darparu Gwasanaethau, Lluo Polisiau, Gweithredol ac ati. Nid yw'r adroddiad yn hollgynhwysfawr mewn unrhyw ffordd ac nid yw'n darparu'r wybodaeth ddiweddaraf amdanom yn cadw at bob Safon sy'n berthnasol i ni. Fodd bynnag, mae'n ceisio rhoi gwybodaeth i'r cyhoedd ac i'r Comisiynydd am y camau gweithredu sydd wedi'u rhoi ar waith i gydymffurfio â'r Safonau.

DARPARU GWASANAETHAU:

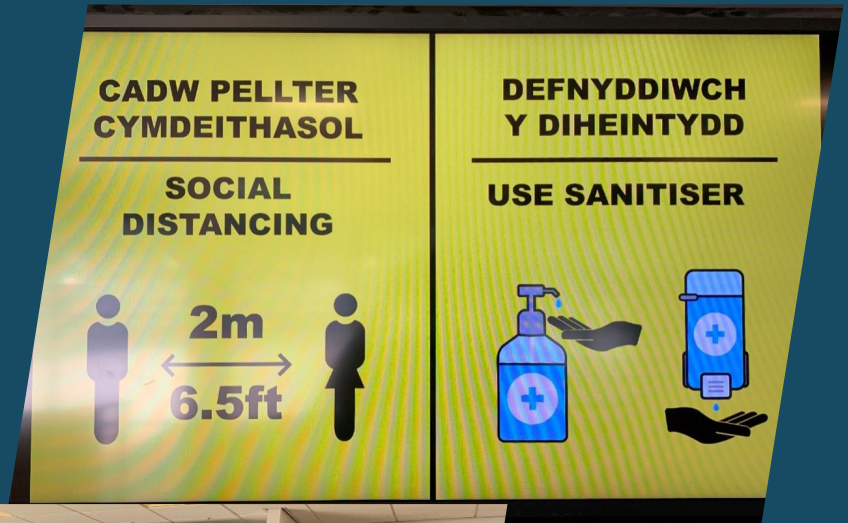
- 5.6.2 Mae'r holl gyfathrebu allanol, yn gyhoeddiadau, hysbysebion, deunyddiau hyrwyddo ac ati, sy'n cael eu harddangos neu eu dosbarthu i'r cyhoedd yn gwbl ddwyieithog ac nid yw'r iaith Gymraeg yn cael ei thrin yn llai ffafriol na'r Saesneg.
- 5.6.3 Mae pob dogfen sydd wedi'i chynhyrchu i fod yn allanol, gan gynnwys cynlluniau busnes corfforaethol a chyfrifon blynyddol, yn cael eu cynhyrchu'n ddwyieithog ac nid yw'r iaith Gymraeg yn cael ei thrin yn llai ffafriol na'r Saesneg.
- 5.6.4 Mae unrhyw ffurflenni cais rydym yn eu cynhyrchu'n ddwyieithog ac mae ein System Rheoli Grantiau Ar-lein yn galluogi i ymgeiswyr am grantiau nid yn unig wneud cais drwy gyfrwng y Gymraeg ond hefyd rheoli'r broses gyfan (gan gynnwys yr ohebiaeth) yn yr iaith o'u dewis.
- 5.6.5 Mae ein gwefan gorfforaethol a'r micro-safleoedd yn gwbl ddwyieithog, ac rydym yn defnyddio system 'togl' iaith i alluogi defnyddwyr i gyfnewid rhwng edrych ar dudalennau yn y Gymraeg a'r Saesneg, gyda phob tudalen ar y wefan â fersiwn Cymraeg a Saesneg. Hefyd mae gennym URLs Cymraeg.
- 5.6.6 Mae pob gwahoddiad i gyfarfodydd / digwyddiadau sy'n agored i'r cyhoedd yn ddwyieithog.



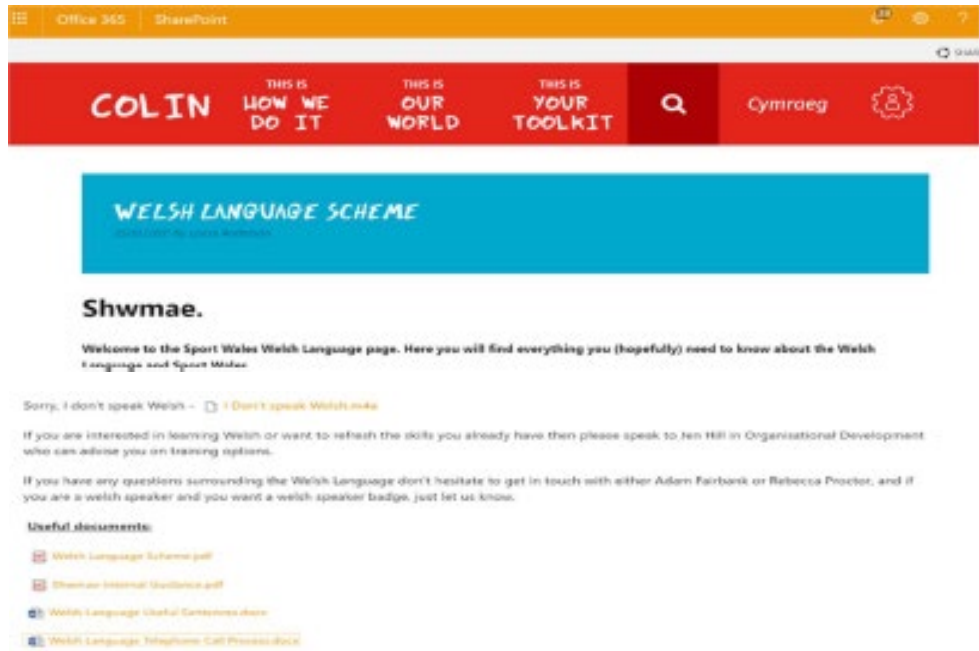
- 5.6.7 Mae pob ap a gwasanaeth digidol rydym yn eu datblygu'n gwbl ddwyieithog, mae gennym ryngwynebau Cymraeg ac mae'r fersiynau Cymraeg yn gwbl weithredol.
- 5.6.8 Ar gyfryngau cymdeithasol nid ydym yn trin yr iaith Gymraeg yn llai ffafriol mewn unrhyw ffordd ac os bydd aelod o'r cyhoedd yn cysylltu â ni ar gyfryngau cymdeithasol yn y Gymraeg, rydym yn cysylltu ag ef neu hi yn yr iaith o'i ddewis.
- 5.6.9 Mae'r holl arwyddion yn ein Canolfannau Cenedlaethol ac yn ein digwyddiadau'n ddwyieithog. Roeddem yn arfer datblygu arwyddion gyda'r testun Saesneg yn gyntaf ond mae arwyddion newydd wedi cael eu prynu (pwrpasol mewn sawl achos) gan sicrhau bod y Gymraeg yn cael ei darllen yn gyntaf.



- 5.6.10 Gweithredodd cyfleusterau Chwaraeon Cymru yn gyflym hefyd i osod arwyddion dwyieithog yn eu lle i ddiwallu anghenion diogelwch y cyhoedd a'r staff yn ystod pandemig COVID-19.



- 5.6.11 Rydym wedi datblygu proses i'r holl staff ar sut i ddelio ag ymholiadau Cymraeg ac mae'r broses hon i'w gweld yn fanwl ar dudalennau Cymraeg ein mewnwyd gorfforaethol.



5.6.12. CYNNYDD GYDAG ARGYMHELLION GAN GOMISIYNYDD Y GYMRAEG

| Argymhellion i wella gan Gomisiynydd y Gymraeg | Cam Gweithredu a roddwyd ar waith |
|---|---|
| Mae polisi grantiau ar waith gan gynnwys ystyriaeth i'r Gymraeg. | Cytunwyd ar y polisi newydd gan Fwrdd Chwaraeon Cymru ar 25ain Chwefror 2021 a'i gyhoeddi ar y wefan. |
| Darparu siaradwr Cymraeg ar gyfer yr ymateb cychwynnol i alwadau ffôn. | Newidiwyd llwybrau ffôn a sefydlwyd contract ar gyfer delio â galwadau ym mis Tachwedd 2020 i wneud y defnydd gorau o sgiliau iaith y staff ac i wella ein gwasanaeth Cymraeg i gyrraedd y safonau. |
| Mae staff CyG wedi gofyn i Chwaraeon Cymru ystyried y potensial i ailddatblygu'r ddogfen 'Cynllun Iaith Gymraeg' er mwyn dangos tystiolaeth well o rai o'r safonau. | Mae'r gwaith hwn ar y gweill, a disgwylir iddo gael ei gwblhau ym mis Hydref 2021. |

5.7. LLUNIO POLISIÂU

- 5.7.1 Ar ddechrau pandemig COVID-19 comisiynodd Chwaraeon Cymru gwmni Savanta ComRes ar frys i gael gwybodaeth am arferion ac ymddygiadau gweithgarwch y genedl yn ystod y cyfnod clo. Cynhaliwyd dau arolwg dilynol hefyd ac roedd yr holl adroddiadau ar gael yn ddwyieithog.
- 5.7.2 Oherwydd effaith enfawr pandemig COVID-19 lansiodd Chwaraeon Cymru gronfa newydd ar gyfer y cyhoedd (Cronfa Cymru Actif, BAWF). Hyrwyddwyd a hysbysebwyd y gronfa hon yn ddwyieithog ac mae ganddi gyfarwyddyd a systemau ymgeisio sy'n cael eu darparu'n ddwyieithog.
- 5.7.3 Fel rhan o'n darpariaeth ddigidol, creodd Chwaraeon Cymru, drwy feddalwedd Zendesk, system Cwestiynau Cyffredin ac ymateb i grantiau newydd, awtomatig sydd hefyd yn ddwyieithog.

5.8. GWEITHREDOL

- 5.8.1 Rydym wedi parhau i ddatblygu ein safle Mewnrwyd i gynnwys dolenni drwodd i'n Cynllun Iaith Gymraeg presennol a hefyd ein polisi mewnol, brawddegau Gymraeg defnyddiol a hefyd clipiau fideo o gyfarchion Gymraeg i gynorthwyo gyda dysgu'r staff.
- 5.8.2 Yn ystod 2020-21, roedd sgiliau yn y Gymraeg wedi'u rhestru fel maen prawf dymunol ar ddisgrifiad swydd pob swydd wag. Roedd 16 o swyddi gwag yn ystod blwyddyn ariannol 2020/21, o blith y rhai a ddechreuodd o'r newydd mewn swyddi, mae 8 naill ai'n siaradwyr Gymraeg rhugl neu rannol, gan gynnwys rhai mewn swyddi allweddol sy'n delio â'r cyhoedd.
- 5.8.3 Yn 2020, gofynnwyd i'r holl staff a oeddent yn dymuno derbyn gohebiaeth ysgrifenedig ynghylch eu cyflogaeth yn Gymraeg.
- 5.8.4 Mae ein llawlyfr staff sy'n manylu ar ein polisiau corfforaethol, sy'n rhoi sylw i bopeth o iechyd a diogelwch i reoli perfformiad ac absenoldeb a manteision y gweithle, ar gael yn ddwyieithog.
- 5.8.5 Mae'r staff i gyd yn ymwybodol o'r cyfle i gyflwyno cwynion drwy gyfrwng y Gymraeg ac y bydd y broses gwynion gyfan yn cael ei chwblhau yn yr iaith o'u dewis.
- 5.8.6 Mae'r staff i gyd yn cael cyfle i dderbyn hyfforddiant Gymraeg yn ystod eu horiau gwaith, os mai felly maent yn dewis dysgu.
- 5.8.7 Yn ystod 2020-21, roedd dau gwrs Gymraeg yn cael eu cynnal yn fewnol - lefel mynediad 1 ac uwch. Disgwylir i'r ddau gwrs ailddechrau yn 2021-22, yn ogystal â chwrs lefel mynediad ychwanegol.
- 5.8.8 Rheolir yr holl lofnodion e-bost yn fewnol gan ein hadran TGCh ac maent yn ddwyieithog.

- 5.8.9 Mae ein holl hysbysebion swyddi yn ddwyieithog ac mae'r holl ddeunyddiau cefnogi ar gyfer swyddi gwag, fel ffurflenni cais a disgrifiadau swyddi, yn ddwyieithog.
- 5.8.10 Rhoddir opsiwn i bob ymgeisydd gael cyfweiliad naill ai yn y Gymraeg neu yn Saesneg.
- 5.8.11 Gan fod ein cyfleusterau wedi agor yn raddol ac yn ddiogel, mae Plas Menai wedi ailsefydlu'r Clybiau Gweithgarwch Wythnosol a ddarperir yn bennaf ar gyfer pobl ifanc yn y dalgylch. Mae Dreigiau Menai yn cael ei gynnal bob dydd Sadwrn a dydd Sul ac mae sesiwn newydd ar ôl ysgol wedi'i drefnu hefyd. Mae'r sesiwnau aml-weithgarwch yn rhoi cyfle i blant 8 i 17 oed brofi antur awyr agored. Cyflwynir y gweithgareddau gan staff dwyieithog Plas Menai.



- 5.8.12 Gweithiodd Chwaraeon Cymru gydag Ymddiriedolaeth Ann Craft i gyfieithu dau fodiwl e-ddysgu i'r Gymraeg i gefnogi'r sector chwaraeon gyda Diogelu Oedolion. Llywodraeth Cymru sydd wedi dewis y modiwlau oherwydd gall y modiwlau dwyieithog gefnogi sectorau eraill.
- 5.8.13 Cefnogodd Chwaraeon Cymru yr Uned Amddiffyn Plant mewn Chwaraeon (CPSU) i gyfieithu dogfennau Polisi a Gweithdrefn Diogelu allweddol gan alluogi iddynt gynnig cefnogaeth yn ddwyieithog.
- 5.8.14 Bu staff Chwaraeon Cymru yn annog ac yn cefnogi CPSU ac Ymddiriedolaeth Ann Craft i gynhyrchu cynnwys ac adnoddau dwyieithog ar gyfer eu hymgyrchoedd ledled y DU: Wythnos Rhieni mewn Chwaraeon a'r Wythnos Ddiogelu Genedlaethol.

5.9. CADW COFNODION

5.9.1 Rydym yn cadw cofnod bob blwyddyn o nifer y cwynion rydym yn eu derbyn, os o gwbl, yn gysylltiedig â'r iaith Gymraeg ac o ran sut rydym yn cadw at Safonau'r Iaith Gymraeg. Yn ystod blwyddyn ariannol 2020/21 ni chawsom unrhyw gŵyn ffurfiol am ddefnydd o'r iaith Gymraeg.

5.9.2 Rydym yn cadw cofnod o nifer y siaradwyr Cymraeg yn Chwaraeon Cymru. Yn 2020/21 roedd fel a ganlyn:

| Lefel y Gymraeg | Nifer y staff (%) |
|------------------------|-------------------|
| Rhugl | 22 (11) |
| Rhannol | 20 (10) |
| Dechreuwr | 25 (12) |
| Ddim yn siarad Cymraeg | 63 (31) |
| Heb ddatgan | 73 (36) |

5.9.3 Mae'r data uchod yn dangos gwelliant sylweddol ar ôl gwaith trylwyr i ymgysylltu â staff a gwella'r system fonitro hon. Mae nifer y staff sy'n datgan eu sgiliau iaith Gymraeg wedi cynyddu o 36% i 64%, mae'r casglu data cynyddol wedi dangos mai'r gyfran hysbys o siaradwyr Cymraeg yn y sefydliad yw 33% ac nid yr 16% a adroddwyd yn 2019-20.

5.9.4 Cofnododd y data a gasglwyd gan reolwyr Plas Menai ym mis Tachwedd 2019, o blith y 68 o staff parhaol, tymor penodol neu achlysurol, bod 43 yn siaradwyr Cymraeg rhugl a 5 yn siarad Cymraeg fel ail iaith neu fel dysgwyr, cyfanswm o 71% â sgiliau yn y Gymraeg.

5.10. ATEGOL - DARPARU GWASANAETHAU / LLUNIO POLISIŌAU / GWEITHREDOL / CADW COFNODION:

- 5.10.1 Mae ein 'Cynllun Iaith Gymraeg' (<https://www.sport.wales/files/f5a766bff615e650345a8810fb4e6a44.pdf>) yn cynnwys ein holl safonau ac mae ar gael ar ein gwefan.
- 5.10.2 Mae manylion am sut byddem yn rheoli cwyn sy'n gysylltiedig â'r iaith Gymraeg wedi'u cynnwys yn y Cynllun Iaith Gymraeg sy'n cael ei grybwyll uchod.
- 5.10.3 O gael cais am hynny, byddwn yn fwy na pharod i roi unrhyw wybodaeth am ein dull o gadw at unrhyw rai o'r safonau y mae'n ddyletswydd arnom i gydymffurfio â hwy.
- 5.10.4 Er ein bod wedi gwneud cynnydd sylweddol o ran datblygu a hybu'r iaith Gymraeg, mae sawl maes yr ydym eisiau parhau i'w datblygu. Byddwn yn gweithio'n gadarnhaol ar y rhain wrth gynllunio ac yn adrodd yn ôl ar gynnydd yn rheolaidd.



CHWARAEON CYMRU

ADRODDIAD BLYNYDDOL INTEGREDIG 2020-2021



5.11. ASTUDIAETHAU ACHOS O’N PARTNERIAID STRATEGOL:

MAE’R ADRAN HON O’R ADRODDIAD YN CYDNABOD RÔL CHWARAEON CYMRU WRTH ANNOG EIN PARTNERIAID I YMESTYN EU DARPARIAETH GYMRAEG AC MAE HEFYD YN DANGOS YR YMRWYMIAD I’R IAITH Y MAE SEFYDLIADAU CHWARAEON WEDI’I WNEUD, YN PARHAU I’W WNEUD AC YN CEISIO EI YMESTYN YMHELLACH YN Y DYFODOL.

5.11.1. RUN4WALES (R4W)

5.11.1.1 Mae Run4Wales yn falch o fod yn sefydliad Cymraeg, ac yn credu bod yr iaith yn ased sy'n werth ei ddathlu. Mae ystyried a chofleidio'r iaith Gymraeg ym mhopeth rydym yn ei wneud yn ein helpu i greu digwyddiadau sydd ag ymdeimlad unigryw o hunaniaeth, balchder a diwylliant.

5.11.1.2 Mae R4W wedi bod yn gweithio gyda Chomisiynydd y Gymraeg i ddatblygu ei Gynnig Cymraeg sef:

5.11.1.3 CYFATHREBU:

Cynhyrchir holl arwyddion digwyddiadau R4W a'r eitemau cyfathrebu ar bapur yn y Gymraeg ac yn Saesneg, gan gynnwys hysbysiadau cau ffyrdd a pharcio.

5.11.1.4 DIWRNOD Y DIGWYDDIAD:

Mae R4W yn rhoi llwyfan i'r Gymraeg ar ddyddiau digwyddiadau drwy ddefnyddio arwyddion a thimau sylwebaeth dwyieithog. Mae R4W hefyd yn annog noddwyr ein digwyddiadau a'n partneriaid i ystyried yr iaith yn eu hymgyrchoedd digwyddiadau.

5.11.1.5 RHIFAU RASYS:

Gall rhedwyr ddewis cael bathodyn 'Cymraeg' wedi'i argraffu ar y bib maent yn ei dderbyn i'w wisgo ar ddiwrnod y digwyddiad - cynllun arloesol sy'n annog sgwrs naturiol rhwng rhedwyr Cymraeg eu hiaith, staff digwyddiadau a gwirfoddolwyr.

5.11.1.6 COFRESTRU AR-LEIN:

Mae R4W wedi gweithio gyda'r darparwr meddalwedd cofrestru bydeang ACTIVE Network i ddarparu profiad cofrestru Cymraeg. Gall cystadleuwyr hefyd ddewis lefel eu gallu wrth gofrestru fel sail bellach i'n darpariaethau Cymraeg.

5.11.1.7 MARCHNATA ALL-LEIN:

Mae deunyddiau marchnata copi caled, fel llyfryn ar ddiwrnod y ras a thafleuni, yn ddwyieithog.

5.11.1.8 GWASANAETHAU CWSMERIAID:

Gellir ymateb i ymholiadau ffôn ac e-bost yn y Gymraeg ar gais.

5.11.1.9 CYFRYNGAU CYMDEITHASOL:

Mae R4W yn defnyddio negeseuon dwyieithog ar draws pob plattform cyfryngau cymdeithasol i ymgysylltu â siaradwyr Cymraeg, yn ogystal â chyflwyno geiriau ac ymadroddion Cymraeg mewn ymgyrchoedd sydd wedi'u hanelu at siaradwyr Saesneg.

5.11.1.10 DATHLU'R GYMRAEG:

Mae R4W wedi gweithio'n agos gyda Llywodraeth Cymru a Chomisiynydd y Gymraeg i wella'r ddarpariaeth Gymraeg yn ei ddigwyddiadau, a ddatlwyd fel rhan o'r ymgyrch #100KoResymau.

5.11.2. TRIATHLON CYMRU (WT)

Nid yw Triathlon Cymru yn gorff rheoli cenedlaethol mawr ac nid oes ganddo lawer o adnoddau i'w hychwanegu'n hawdd at ei ddarpariaeth Gymraeg. Bu'n rhaid iddo fod yn greadigol a dangos ymrwymiad cyson i ddatblygu ei ddarpariaeth yn ystod yr ychydig flynyddoedd diwethaf. Mae hyn wedi cynnwys rhai llwyddiannau cyflym a rhai prosiectau sylweddol a ddatblygwyd gyda'i bartneriaid:

5.11.2.1 ATEBION ALLAN O'R SWYDDFA DDWYIEITHOG

5.11.2.2 NEGESEUON TRYDAR ACHLYSUROL A RHAI ERTHYGLAU GWEFAN

 **5.11.2.3 AILDRYDAR YN Y GYMRAEG**

5.11.2.4 CYFIEITHU ARWYDDION DIGWYDDIADAU

Roedd hyn yn dda ar gyfer digwyddiad prawf Llywodraeth Cymru ac yn hanfodol wrth ymgysylltu â chymunedau yng Ngogledd a Gorllewin Cymru

5.11.2.5 Cyfieithwyd yr Adnodd Llythrennedd Corfforol a gynhrychwyd ar gyfer Cyngor Sir Gaerfyrddin ar gyfer ysgolion ac awdurdodau lleol

5.11.2.6 MAE WT WEDI YMUNO Â HELO BLOD, Y GWASANAETH CYFIEITHU 500 GAIR Y MIS AM DDIM.

<https://businesswales.gov.wales/heloblod/helo-blod>

5.11.2.7 Mae dau ddysgwyr Cymraeg sy'n aelodau o staff yn dechrau ar gyrsiau lefel Sylfaen ac Uwch yn hydref 2021

5.11.2.8 MAE DOGFEN BOLISI DEWIS AR GYFER GEMAU'R GYMANWLAD WEDI'I CHYFIEITHU I'R GYMRAEG

5.11.2.9 Mae gohebiaeth adnewyddu aelodaeth o WT a chyflwyniadau'n cael eu cyfieithu lle mae gan WT e-byst awtomatig

5.11.2.10 GWYBODAETH GWEITHGARWCH LEFEL MYNEDIAD TRI ACTIVE CYMRU WEDI'I PHARATOI I'W CHYFIEITHU YN 2021-22

5.11.2.11 CYFRES CYMRU TRIATHLON CYMRU YN CAEL EI DARLLEDU AR S4C YN DDWYIEITHOG

5.11.2.12 MAE WT WEDI YMRWYMO Y BYDD Y DDOGFEN STRATEGAETH NEWYDD Y MAE WEDI'I DATBLYGU YN CAEL EI CHYHOEDDI A'I LANSIO YN Y GYMRAEG YN YSTOD 2021-22.

6.0. LLWYDDIANT CYFLYM

6.1. CYNALIADWYEDD

- 6.1.1 Gosododd Canolfan Awyr Agored Genedlaethol Chwaraeon Cymru, Plas Menai, ail gyfres 350MW yn ystod gaeaf 2021.
- 6.1.2 Mae effaith y gyfres Solar gyntaf a osodwyd yn ei lle ym mis Mai 2020 wedi gwella effeithlonrwydd ynni gan arwain at ostyngiad pellach yn y Raddfa Weithredol fel y dangosir ar ein Tystysgrif Ynni Arddangos.
- 6.1.3 Gosodwyd tri phwynt Gwefru Cerbydau Trydan ym Mhlas Menai, dau at ddefnydd cwsmeriaid ac un ar gyfer cerbydau'r ganolfan.
- 6.1.4 Prynodd Plas Menai gerbyd 7 sedd trydan llawn.
- 6.1.5 Gwerthodd Chwaraeon Cymru ddau o fysiau mini disel Plas Menai.
- 6.1.6 Prynodd Canolfan Genedlaethol Chwaraeon Cymru drydydd car cronfa hybrid, felly mae pob car cronfa bellach yn gwbl hybrid, a fydd yn cyfrannu at ostyngiad pellach mewn allyriadau carbon yn y dyfodol.
- 6.1.7 Mae'r cynlluniau ar gyfer 2021/22 yng Nghaerdydd yn cynnwys cynnig i osod dau bwynt gwefru Cerbydau Trydan.
- 6.1.8 Gwnaeth Chwaraeon Cymru ddefnydd helaeth o dechnoleg fideo-gynadledda a datblygu a mireinio'r defnydd hwn i sicrhau'r budd mwyaf posib o weithio o bell drwy recordio sesiynau a defnyddio'r ystod o adnoddau a nodweddion sydd ar gael.
- 6.1.9 Mae Chwaraeon Cymru yn edrych yn barhaus ar y ffyrdd y bydd datrysiadau technolegol yn helpu i leihau allyriadau a gwastraff.
- 6.1.10 Oherwydd cyfyngiadau Covid, roedd y math o wastraff a'r lefelau'n amrywio o gymharu â blwyddyn 'draddodiadol'. Roedd hyn oherwydd gweithdrefnau a phrosesau newydd sy'n ofynnol i gadw pobl yn ddiogel wrth ddefnyddio cyfleusterau yn y ganolfan:
 - 6.1.10.1 Mwy o ddefnydd o bowlenni tafladwy ar gyfer bwyd (yn ystod cyfyngiadau) pan fydd yn cael ei weini fel tecawê - mae'r bowlenni hyn yn seiliedig ar blanhigion ac yn gompostiadwy - os ydynt yn mynd i safleoedd tirlenwi maent yn dadelfennu o fewn 12 wythnos.
 - 6.1.10.2 Tynnwyd mygiau Tsieina o'r ystafelloedd a'u newid am gwpanau tafladwy, ond unwaith eto mae'r rhain yn gompostiadwy ac yn dadelfennu unwaith maent mewn safleoedd tirlenwi.
- 6.1.11 Fel rhan o waith Plas Menai gyda'r Ymddiriedolaeth Carbon amcangyfrifir bellach bod 70%+ o oleuadau'r ganolfan wedi'u huwchraddio i LED ynni isel, mae'r uwchraddio diweddar ar yr holl oleuadau awyr agored wedi ychwanegu at y ffigur hwn.



6.2. LLESIANT

- 6.2.1 Wedi addasu dull gweithio hyblyg a sicrhau bod gan bob aelod o staff y mecanweithiau cefnogi yn eu lle i ymdopi â straen pandemig Covid-19. Roedd hyn yn cynnwys cyfathrebu rheolaidd gan y Prif Weithredwr i ailadrodd pwysigrwydd llesiant a chefnogi teuluoedd.
- 6.2.2 Cynlluniodd Chwaraeon Cymru gyflwyno Huddle, cylchgrawn Staff misol (a ddechreuodd ym mis Ebrill 2021) – mae'n cynnwys adran lles ym mhob rhifyn.
- 6.2.3 O ddechrau cyfyngiadau COVID, cynhyrchodd tîm Cyfathrebu Chwaraeon Cymru e-bost Diweddariad Staff wythnosol rheolaidd. Yn ogystal â gwybodaeth am ddarnau allweddol o waith ar draws y sefydliad, rhoddodd le amlwg i eitemau llesiant a llwyddodd i roi sicrwydd i staff mewn cyfnod heriol.
- 6.2.4 Mae gweminarau rheolaidd gan Canna Consulting ar les drwy gydol y flwyddyn wedi cynnwys y pynciau a ganlyn:

LLES A GWEITHIO GARTREF

MEDDWL, CORFF AC ENAID - GOFALU AMDANOCH CHI

MEITHRIN GWYTNWCH

GOFALU AM EICH LLES DRWY NEWID

- 6.2.5 Gall yr enghreifftiau o gynaliadwyedd, fel gweithio o gartref, gweithio hyblyg a llai o deithio i'r swyddfa, gynnig manteision llesiant i staff hefyd.

CHWARAEON CYMRU

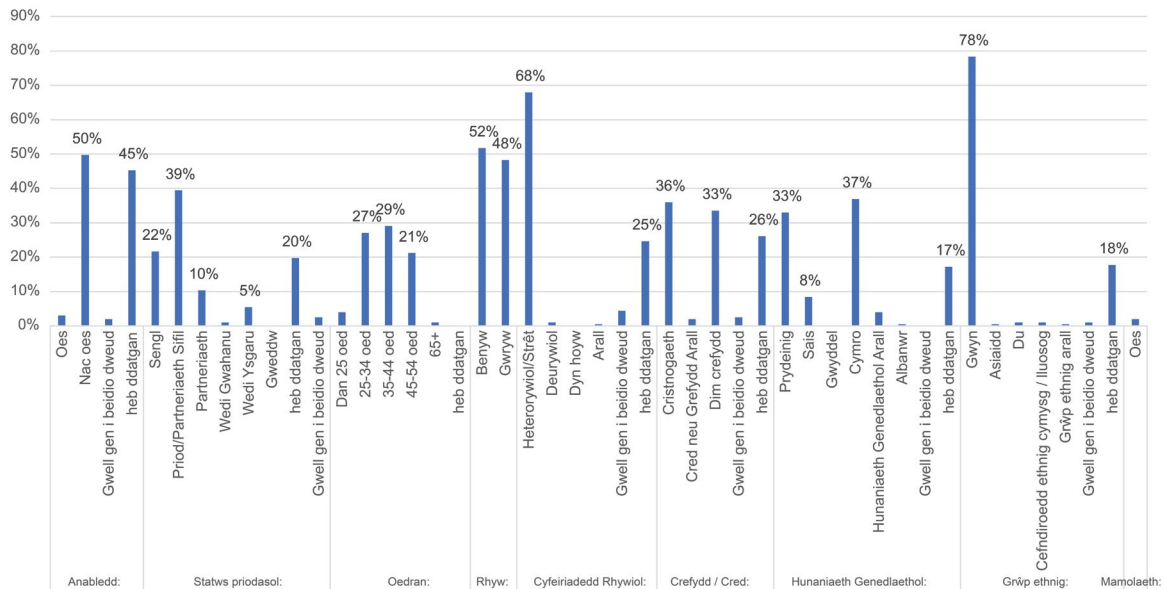
ADRODDIAD BLYNYDDOL INTEGREDIG 2020-2021

ATODIAD 1

GWEITHLU CHWARAEON CYMRU

Yn ystod 2020-21, roedd Chwaraeon Cymru yn cyflogi 203 o bobl. Mae ystadegau cydraddoldeb y staff hynny wedi'u dadansoddi yn ôl nodweddion gwarchoddedig yn Ffigur 1.

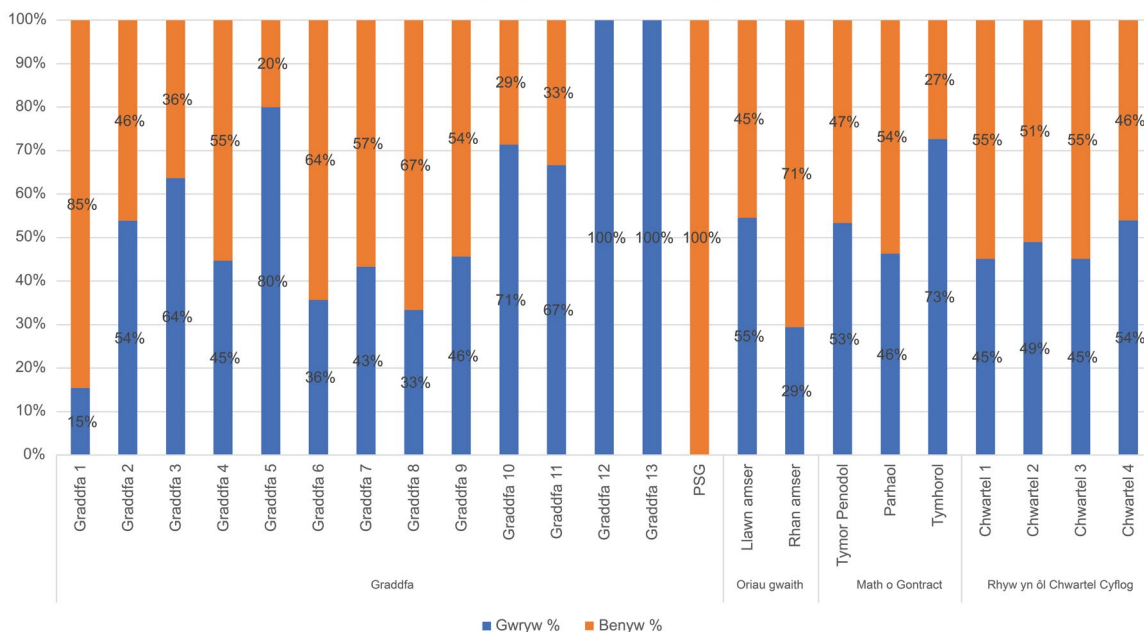
Ystadegau Cydraddoldeb ar gyfer Gweithlu Chwaraeon Cymru 2020 - 2021



*Nid oes labelau data wedi'u cynnwys ar gyfer ffigurau is na 5%

Mae Ffigur 2 yn dangos nifer y dynion a'r merched a gyflogir wedi'i ddadansoddi yn ôl graddfa, oriau gwaith a math o contract yn ystod 2020-21.

Dynion a merched a gyflogir yn ôl graddfa, oriau gwaith a math o contract



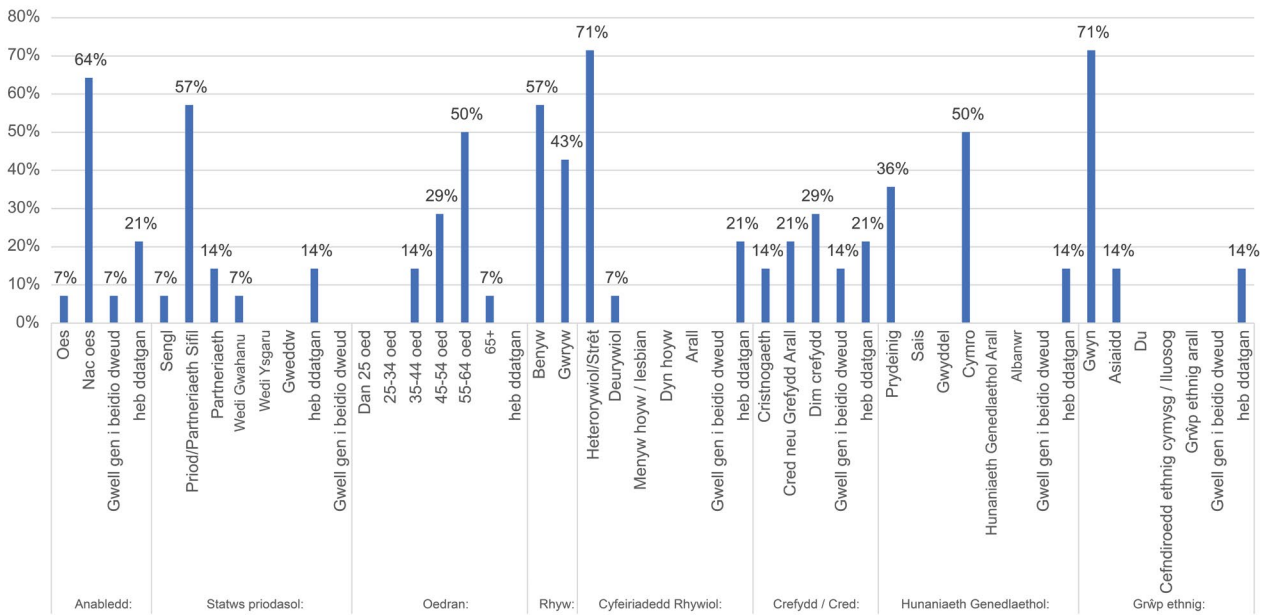
Mae'r bwlch cyflog rhywedd yn Chwaraeon Cymru ar 31 Mawrth 2021 yn 0.8% (Canolrif) neu 3.8% (Cymedr).



YSTADEGAU CYDRADDOLDEB - BWRDD

Mae Ffigur 3 yn dangos yr ystadegau cydraddoldeb ar gyfer aelodau bwrdd Chwaraeon Cymru yn ystod 2020-21.

Ystadegau Cydraddoldeb ar gyfer Bwrdd Chwaraeon Cymru 2020 - 2021

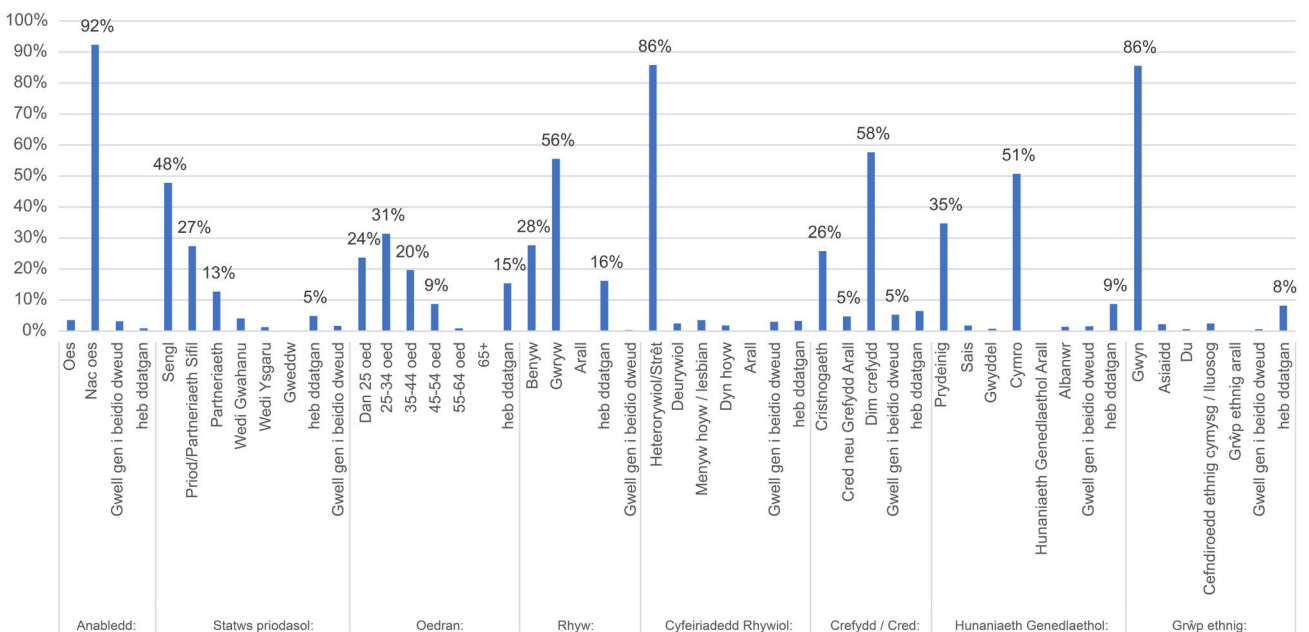


*Nid oes labelau data wedi'u cynnwys ar gyfer ffigurau is na 5%

RECRIWTIO

Yn 2020-2021, derbyniodd Chwaraeon Cymru 3458 o geisiadau gan unigolion yn gwneud cais am swyddi gyda Chwaraeon Cymru. Mae Ffigur 4 yn dangos yr wybodaeth cydraddoldeb ar gyfer yr ymgeisywr.

Ystadegau Cydraddoldeb ar gyfer Recriwtio 2020 - 2021

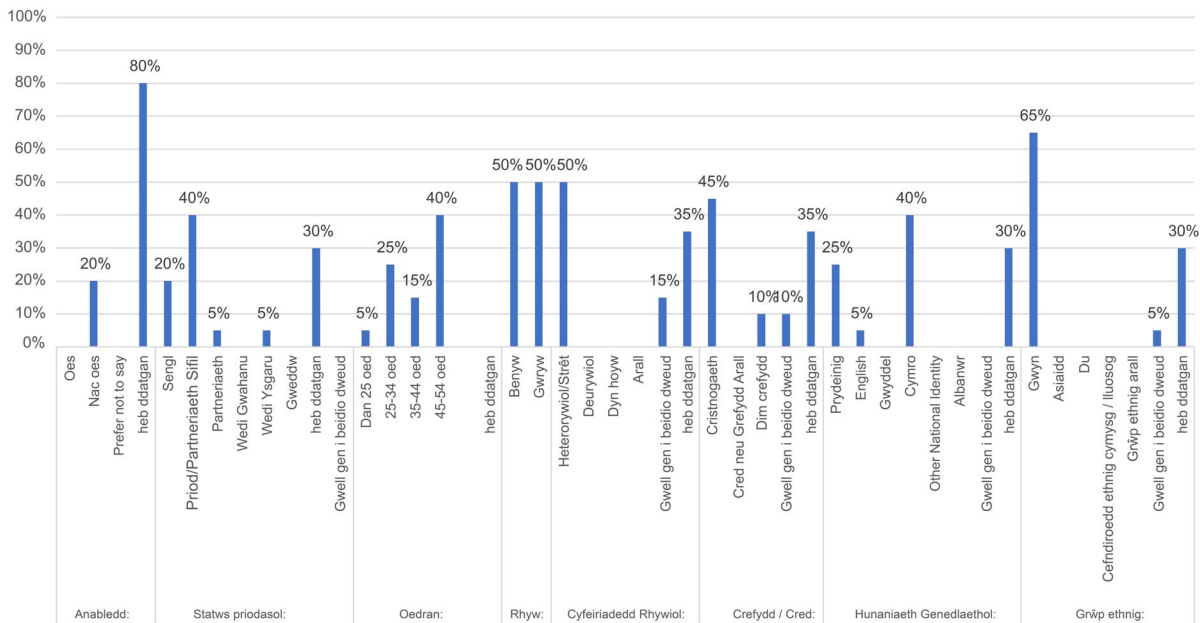


*Nid oes labelau data wedi'u cynnwys ar gyfer ffigurau is na 5%

STAFF YN GADAEI

Gadawodd 20 o staff yn ystod y cyfnod 1 Ebrill 2020 – 31 Mawrth 2021. Mae Ffigur 5 yn dangos yr wybodaeth cydraddoldeb ar gyfer y staff hynny.

Ystadegau Cydraddoldeb ar gyfer Staff yn Gadael yn ystod 2020 -2021



*Nid oes labelau data wedi'u cynnwys ar gyfer ffigurau is na 5%



CWYNION, CWYNION CYFLOGAETH, DISGYBLU

Mae gan Chwaraeon Cymru bolisi Gwrth-Fwlio, Aflonyddu, Gwahaniaethu ac Erlid sy'n datgan yn glir safonau ymddygiad, gan fanylu ar yr ymddygiad a bennir yn annerbyniol gan y sefydliad, a chanlyniadau tebygol unrhyw fynd yn groes i'r ymddygiad hwn. Mae prosesau ar gael hefyd ar gyfer cwynion a wneir gan y cyhoedd. Yn ystod y flwyddyn adrodd ni chyflwynwyd unrhyw gwynion cyflogaeth ac ni chynhaliwyd unrhyw gyfarfodydd disgyblu. Oherwydd y niferoedd isel, nid yw'n bosibl adrodd ar nodweddion gwarchoddedig.

HYFFORDDIANT CYDRADDOLDEB PENODOL

Mae'r holl staff sy'n dechrau o'r newydd yn cael hyfforddiant cydraddoldeb ac amrywiaeth ar-lein a sesiwn cyflwyniadol ar ddyletswyddau Cydraddoldeb, Llesiant Cenedlaethau'r Dyfodol ac Iaith Gymraeg Chwaraeon Cymru.







ATODIAD 2



ADRODDIADAU CYFRANOGIAD CHWARAEON:

| | Arolwg Chwaraeon Ysgol 2018 | Arolwg Cenedlaethol ar gyfer Cymru 2019-20 |
|--|--|---|
| | Cyfranogiad mewn chwaraeon o leiaf dair gwaith yr wythnos | |
| Cyffredinol (pawb) | 48% | 32% |
| Merched a genethod | 46% | 28% |
| Pobl o grwpiau ethnig Duon, Asiaidd a Lleiafrifol | 47% | 31% |
| Pobl sy'n byw mewn amddifadedd economaidd gymdeithasol / amddifadedd sylfaenol* | 42% | 21% |
| Anabledd neu nam / salwch neu gyflwr tymor hir** | 47% | 21% |
| Siaradwyr Cymraeg | 54% | 38% |
| Ddim yn heterorywiol / strêr | N/A | 35% |

*Arolwg Chwaraeon Ysgol 2018 – disgyblion yn Chwarterl Prydau Ysgol Am Ddim 4; Arolwg Cenedlaethol ar gyfer Cymru 2019-20 – pobl yn byw mewn amddifadedd sylfaenol

**Arolwg Chwaraeon Ysgol 2018 – disgyblion ag anabledd neu nam; Arolwg Cenedlaethol ar gyfer Cymru 2019-20 – pobl â salwch neu gyflwr tymor hir

CHWARAEON CYMRU

ADRODDIAD BLYNYDDOL INTEGREDIG 2020-2021



ATODIAD 3



ADRODDIADAU AMGYLCHEDDOL:

| Blwyddyn | Dŵr a gyflenwyd (metrau ciwbig) | Ynni a ddefnyddiwyd (Defnydd cyfun o nwy, olew, trydan mewn miliynau o kWh) | Gradd DEC Canolfan Genedlaethol Chwaraeon Cymru | Gradd DEC Plas Menai, Y Ganolfan Awyr Agored Genedlaethol |
|----------|------------------------------------|--|---|--|
| 2009/10 | 14,139 | 5.30 | 58 | |
| 2010/11 | 14,970 | 5.12 | 57 | 142 |
| 2011/12 | 13,369 | 4.52 | 55 | 150 |
| 2012/13 | 12,651 | 4.75 | 51 | 155 |
| 2013/14 | 15,893 | 4.43 | 49 | 151 |
| 2014/15 | 13,264 | 4.33 | 48 | 146 |
| 2015/16 | 12,266 | 4.26 | 48 | 142 |
| 2016/17 | 13,278 | 4.10 | 51 | 138 |
| 2017-18 | 15,862 | 4.14 | 47 | 125 |
| 2018-19 | 19,699 | 3.58 | 45 | 123 |
| 2019-20 | 18,922 | 3.66 | 43 | 89 |
| 2020-21 | 4,362# | 2.64# | 34# | 96 |

#Mae'r ffigurau hyn yn llawer is oherwydd cau neu weithredu cyfyngedig ar y ddau gyfleuster yn ystod cyfyngiadau COVID.





ATODIAD 4



ADRODDIADAU GRANT:

Roedd 126 o ddyfarniadau'r Gist Gymunedol.

| Prif Ffocws | Cyfanswm a Ddyfarnwyd | Cyfanswm y Dyfarniadau |
|---|-----------------------|------------------------|
| Du, Asiaidd a Lleiafrif Ethnig | £1,960.00 | 2 |
| Datblygu Clybiau | £113,037.00 | 93 |
| Anabledd | £6,990.00 | 6 |
| Arall | £10,848.00 | 8 |
| Merched a Genethod | £18,896.00 | 15 |
| Gweithlu (Hyfforddwy, Gwirfoddolwyr, Staff) | £1,815.00 | 2 |
| Cyfanswm | £153,546.00 | 126 |

Roedd 8 o ddyfarniadau'r Grantiau Datblygu'n dod i gyfanswm o £112,728.39

| Prif Ffocws | Cyfanswm a Ddyfarnwyd | Cyfanswm y Dyfarniadau |
|--------------------|-----------------------|------------------------|
| Datblygu Clybiau | £62,728.39 | 6 |
| Arall | £40,000.00 | 1 |
| Merched a Genethod | £10,000.00 | 1 |
| Cyfanswm | £112,728.39 | 8 |

Roedd 1,055 o ddyfarniadau Cronfa Cymru Actif yn dod i gyfanswm o £3,633,155.01.

Roedd ein dull ymgeisio a monitro yn wahanol gyda'r cynllun newydd hwn. Cofnododd ymgeiswyr destun i nodi pa nodweddion oedd eu prosiectau'n rhoi sylw iddynt. Nid oedd rhaid i'r prosiectau gyfeirio at un nodwedd yn unig felly ni fydd cyfanswm y ceisiadau ar gyfer pob nodwedd yn hafal i gyfanswm y dyfarniadau.

| Prif Ffocws | Cyfanswm a Ddyfarnwyd | Nifer y ceisiadau'n rhoi sylw i'r nodwedd hon |
|--|-----------------------|---|
| Du, Asiaidd a Lleiafrif Ethnig | £319,707.01 | 75 |
| Lesbiaidd, Hoyw, Deurywiol a Thrawsrywiol (LHDT) | £320,081.00 | 60 |
| Anabledd | £1,066,755.00 | 200 |
| Merched a Genethod | £1,859,556.00 | 432 |
| Amddifadedd Economaidd Gymdeithasol | £942,920 | 212 |

